

Wójt Gminy Wąsewo



**MIEJSCOWY PLAN ZAGOSPODAROWANIA PRZESTRZENNEGO
FRAGMENTÓW OBREBÓW GEODEZYJNYCH
BRUDKI NOWE, BRUDKI STARE, GRĄDY, MOKRYLAS SZLACHECKI,
PRZEDŚWIT, RZAŚNIK WŁOŚCIAŃSKI I ULASEK
W GMINIE WĄSEWO**

PROGNOZA ODDZIAŁYWANIA NA ŚRODOWISKO

„PRZESTRZEŃ” PRACOWNIA PROJEKTOWA s.c.
autor prognozy: mgr. inż. arch. kraj. Małgorzata Hoser

Warszawa, listopad 2023 r. / lipiec 2025 r.

I. INFORMACJE WSTĘPNE	2
1. PRZEDMIOT OPRACOWANIA.....	2
2. INFORMACJE O METODACH ZASTOSOWANYCH PRZY SPORZĄDZANIU PROGNOZY.....	2
3. INFORMACJE O ZAWARTOŚCI I GŁÓWNYCH CELACH PROJEKTU MIEJSCOWEGO PLANU ZAGOSPODAROWANIA PRZESTRZENNEGO.....	6
4. POWIĄZANIA SPORZĄDZANEGO PLANU MIEJSCOWEGO Z INNYMI DOKUMENTAMI	7
5. PROPOZYCJE DOTYCZĄCE PRZEWIDYWANYCH METOD ANALIZY SKUTKÓW REALIZACJI POSTANOWIEŃ PROJEKTOWANEGO DOKUMENTU ORAZ CZĘSTOTLIWOŚCI JEJ PRZEPROWADZANIA.....	6
II. INFORMACJE, ANALIZY I OCENY	8
6. ISTNIEJĄCY STAN ŚRODOWISKA, W TYM STAN ŚRODOWISKA NA OBSZARACH OBJĘTYCH PRZEWIDYWANYM ZNACZĄCYM ODDZIAŁYWANIEM	8
7. POTENCJALNE ZMIANY STANU ŚRODOWISKA W PRZYPADKU BRAKU REALIZACJI PROJEKTOWANEGO PLANU.....	9
8. ISTNIEJĄCE PROBLEMY OCHRONY ŚRODOWISKA ISTOTNE Z PUNKTU WIDZENIA REALIZACJI PROJEKTOWANEGO PLANU, W SZCZEGÓLNOŚCI DOTYCZĄCE OBSZARÓW PODLEGAJĄCYCH OCHRONIE NA PODSTAWIE USTAWY Z DNIA 16 KWIEŃNIA 2004 R. O OCHRONIE PRZYRODY. 10	10
9. CELE OCHRONY ŚRODOWISKA USTANOWIONE NA SZCZEBLU MIĘDZYNARODOWYM, WSPÓLNOTOWYM I KRAJOWYM, ISTOTNE Z PUNKTU WIDZENIA PROJEKTOWANEGO PLANU ORAZ SPOSOBY, W JAKICH TE CELE I INNE PROBLEMY ŚRODOWISKA ZOSTAŁY UWZGLĘDNIONE PODCZAS OPRACOWYWANIA DOKUMENTU	11
9.1. Cele ochrony środowiska ustanowione na szczeblu międzynarodowym, wspólnotowym i krajowym, istotne z punktu widzenia projektowanego Planu.....	11
9.2. Problematyka ochrony środowiska w projekcie Planu	13
10. ANALIZA PRZEWIDYWANEGO ODDZIAŁYWANIA PROJEKTU MPZP NA ŚRODOWISKO I LUDZI, Z UWZGLĘDNIENIEM ZALEŻNOŚCI MIĘDZY ELEMENTAMI ŚRODOWISKA I MIĘDZY ODDZIAŁYWANIAMI NA TE ELEMENTY.....	15
10.1. Przewidywane skutki realizacji ustaleń planu miejscowego na poszczególne elementy środowiska	15
10.2. Przewidywane zagrożenia dla środowiska i zdrowia ludzi wynikające z realizacji projektu Planu	20
10.3. Ocena oddziaływania projektu Planu na różnorodność biologiczną, faunę, florę, w tym rzadkie i chronione gatunki roślin, zwierząt i siedliska przyrodnicze.....	28
10.4. Ocena oddziaływania projektu Planu na cele i przedmiot ochrony obszarów Natura 2000 oraz integralność tych obszarów – podsumowanie analiz.....	30
10.5. Ocena oddziaływania projektu Planu na krajobraz, zabytki i dobra materialne.....	37
10.6. Ocena oddziaływania projektu Planu na ludzi – podsumowanie analiz	38
11. INFORMACJE O MOŻLIWYM TRANSGRANICZNYM ODDZIAŁYWANIU NA ŚRODOWISKO	39
III. ROZWIĄZANIA ŁAGODZĄCE, ALTERNATYWNE I KOMPENSACYJNE.....	39
STRESZCZENIE W JĘZYKU NIESPECJALISTYCZNYM	41
Załącznik 1. Oświadczenie autora Prognozy oddziaływania na środowisko o spełnieniu wymagań, o których mowa w art. 74a ust. 2 ustawy z dnia 3 października 2008 r. o udostępnianiu informacji o środowisku i jego ochronie, udziale społeczeństwa w ochronie środowiska oraz o ocenach oddziaływania na środowisko	

I. INFORMACJE WSTĘPNE

1. PRZEDMIOT OPRACOWANIA

Przedmiotem opracowania jest ocena wpływu realizacji ustaleń projektu miejscowego planu zagospodarowania przestrzennego **fragmentów obrębów geodezyjnych Brudki Nowe, Brudki Stare, Grądy, Mokrylas Szlachecki, Przedświt, Rząśnik Włociański i Ulasek w gminie Wąsewo** (opracowywanego na podstawie uchwały XLII.308.2023 Rady Gminy Wąsewo z dnia 24 maja 2023 r.), nazywanego dalej Planem, na zasoby środowiska przyrodniczego i krajobraz, a także przedstawienie skutków wpływu realizacji ustaleń Planu na stan i funkcjonowanie środowiska, w tym warunki życia ludzi.

Prognoza oddziaływania na środowisko, jako element procedury strategicznej oceny oddziaływania na środowisko, została sporządzona przez autora spełniającego wymagania art. 74a ust. 2 *ustawy z dnia 3 października 2008 r. o udostępnianiu informacji o środowisku i jego ochronie, udziale społeczeństwa w ochronie środowiska oraz o ocenach oddziaływania na środowisko* (Załącznik nr 1. Oświadczenie autora o spełnianiu wymagań), zgodnie z art. 51 ust. 2 oraz art. 52 ust 1 i 2 ww. ustawy, a także wytycznymi Państwowego Powiatowego Inspektora Sanitarnego w Ostrowi Mazowieckiej (pismo nr: ZNS.7040.40.2023.HC z dn. 4 lipca 2023 r.) i Regionalnego Dyrektora Ochrony Środowiska (pismo nr: WOOŚ-III.411.255.2023.JRD z dn. 8 września 2023 r.).

Przy sporządzaniu prognozy posłużono się również literaturą z zakresu metodyki sporządzania ocen oddziaływania planów i studiów na środowisko, w tym publikacjami takimi jak:

- Ocena planów i przedsięwzięć znacząco oddziałujących na obszar Natura 2000 - Wytyczne metodyczne dotyczące przepisów artykułu 6(3) i (4) Dyrektywy Siedliskowej 92/43/EWG,
- Natura 2000 w planowaniu przestrzennym - rola korytarzy ekologicznych, Kistowski, Pchałek, 2009 r.,
- Natura 2000 i inne wymagania europejskiej ochrony przyrody - Niezbędnik urzędnika, Pawlaczyk, 2012 r.,
- Ochrona środowiska przed polami elektromagnetycznymi. Informator dla administracji samorządowej. Stefan Różycki, 2011 r.,
- Łagodzenie zmian klimatu i adaptacja do zmian klimatu w ocenie oddziaływania na środowisko, GDOŚ,
- Różnorodność biologiczna w ocenie oddziaływania na środowisko, GDOŚ.

2. INFORMACJE O METODACH ZASTOSOWANYCH PRZY SPORZĄDZANIU PROGNOZY

Zgodnie z wymaganiami *ustawy z dnia 3 października 2008 r. o udostępnianiu informacji o środowisku i jego ochronie, udziale społeczeństwa w ochronie środowiska oraz o ocenach oddziaływania na środowisko* oraz wytycznych, określeniu i ocenie podlegają skutki rozwiązań funkcjonalno-przestrzennych i innych ustaleń zawartych w projekcie Planu, które wpływają na jakość, stan i funkcjonowanie środowiska, w tym obszary Natura 2000 i inne obszary podlegające ochronie na podstawie *ustawy z dnia 16 kwietnia 2004 r. o ochronie przyrody*, a także jakość życia ludzi. Powyższe analizy zostały przeprowadzone dla całego obszaru objętego Planem oraz jego otoczenia.

W pierwszym etapie rozpoznano szczegółowo ustalenia analizowanego miejscowego planu zagospodarowania przestrzennego fragmentów obrębów geodezyjnych Brudki Nowe, Brudki Stare, Grądy, Mokrylas Szlachecki, Przedświt, Rząśnik Włociański i Ulasek w gminie Wąsewo, jako źródła generującego oddziaływanie na środowisko oraz ustalono jego powiązania z innymi dokumentami, w tym stwierdzono brak sprzeczności jego ustaleń z obowiązującym Studium uwarunkowań i kierunków zagospodarowania przestrzennego gminy Wąsewo.

W drugim etapie dokonano rozpoznania stanu środowiska, jego zasobów, zdolności do regeneracji oraz tendencji do zmian, określono istniejące problemy ochrony środowiska oraz cele ochrony na podstawie analiz i wniosków zawartych w dostępnych opracowaniach. Podstawą odniesienia w prognozie była charakterystyka i ocena stanu istniejącego opracowana na podstawie wizji terenowej i dostępnych materiałów:

- Audyty krajobrazowy województwa mazowieckiego przyjęty uchwałą Sejmiku Województwa Mazowieckiego nr 48/24 z dnia 26 marca 2024 r.;

- dane dostępne na stronach internetowych (<http://www.pgi.gov.pl/>, <http://www.gios.gov.pl/pl/>, <https://www.gdos.gov.pl/>, <https://bdl.lasy.gov.pl/portal/mapy>, <http://geoportel.pgi.gov.pl/midas-web>, <http://www.mwzk.pl/>);
- dane Głównego Urzędu Statystycznego;
- dane z Urzędu Gminy Wąsewo;
- dane o lokalizacji przedmiotów ochrony w obszarze Natura 2000 Puszcza Biała uzyskane od RDOŚ 12 kwietnia 2019 r.;
- Dokumentacja Planu Zadań Ochronnych obszaru specjalnej ochrony ptaków Puszcza Biała PLB 140007 w województwie mazowieckim, 2012 r. (dane archiwalne ze strony internetowej: <http://warszawa.rdos.gov.pl/>);
- Gminna Ewidencja Zabytków, Zarządzenie nr 40/2013 Wójta Gminy Wąsewo z dnia 5 lipca 2013 r.;
- Inwentaryzacja ornitologiczna gminy Wąsewo, 2008 r.;
- Opracowanie ekofizjograficzne gminy Wąsewo, Przestrzeń Pracowania Projektowa s.c., Warszawa 2004 r.;
- Mapa geośrodowiskowa Polski (II) – plansza A i B: ark. 373 - Goworowo, ark. 374 - Czerwin, ark.. 413 - Długosiodło; 1: 50 000, PIG, 2018/2019 r.;
- Mapa hydrogeologiczna Polski, ark. 373 - Goworowo, ark. 374 - Czerwin, ark.. 413 - Długosiodło; 1: 50 000, PIG, 2002 r.;
- Mapa hydrogeologiczna Polski – Pierwszy poziom wodonośny – Występowanie i hydrodynamika, ark.. 413 - Długosiodło; 1: 50 000, PIG, 2017 r.;
- Mapa litogenetyczna Polski, ark. 373 - Goworowo, 1: 50 000, PIG, 2008 r.;
- Miejscowy plan zagospodarowania przestrzennego gminy Wąsewo – uchwała nr XIX/88/08 Rady Gminy Wąsewo z dnia 26 września 2008 r.;
- Plan zadań ochronnych Obszaru Specjalnej Ochrony Ptaków Puszcza Biała PLB 140007, (Zarządzenie Nr 15 RDOŚ w Warszawie z dn. 31 maja 2014 r., wraz z późniejszymi zmianami);
- Plan Zagospodarowania Przestrzennego Województwa Mazowieckiego, 2018 r.;
- Program ochrony powietrza dla stref w województwie mazowieckim, w których zostały przekroczone poziomy dopuszczalne i docelowe substancji w powietrzu (uchwała Nr 115/20 Sejmiku Województwa Mazowieckiego z dnia 8 września 2020 r., ze zm. uchwała Nr 204/23 Sejmiku Województwa Mazowieckiego z dnia 21 listopada 2023 r.);
- Roczna ocena jakości powietrza w województwie mazowieckim – Raport wojewódzki za rok (od 2015 do 2023), 2016 r., 2017 r., 2018 r., 2019 r., 2020 r., 2021 r., 2022 r., 2023 r., 2024;
- Stan środowiska w województwie mazowieckim w roku 2020, 2021 r.;
- Standardowy Formularz Danych obszaru Natura 2000 Puszcza Biała (aktualizacja 2024 r.);
- Studium uwarunkowań i kierunków zagospodarowania przestrzennego gminy Wąsewo przyjęte uchwałą Nr XXII.182.2021 Rady Gminy Wąsewo z dnia 29 czerwca 2021 r. wraz z Prognozą oddziaływania na środowisko;
- Szczegółowa mapa geologiczna Polski, ark. 373 - Goworowo, ark. 374 - Czerwin, ark.. 413 - Długosiodło; 1: 50 000, PIG;
- Uchwała Nr 162/17 Sejmiku Województwa Mazowieckiego z dnia 24 października 2017 r. w sprawie wprowadzenia na obszarze województwa mazowieckiego ograniczeń i zakazów w zakresie eksploatacji instalacji, w których następuje spalanie paliw (z późn. zm.);
- zdjęcia lotnicze i mapy (<http://maps.geoportel.gov.pl/>).

Należy podkreślić, iż plan miejscowy jest zbiorem wytycznych, na podstawie którego można realizować zagospodarowanie (ale nie wywołuje obowiązku realizacji tego zagospodarowania). Nie przedstawia on ostatecznego i pełnego obrazu zagospodarowania, tylko możliwe kierunki, określając przeznaczenie oraz progowe parametry i wskaźniki, których zakres został uregulowany w ustawie o planowaniu i zagospodarowaniu przestrzennym (obecnie ustalenia planu nie mogą się odnosić m.in. do zasad i warunków sytuowania obiektów małej architektury, tablic i urządzeń reklamowych oraz ogrodzeń, jak również zgodnie z art. 96 ustawy z dnia 27 kwietnia 2001 r. *Prawo ochrony*

środowiska w planie nie można określać ograniczeń lub zakazów w zakresie eksploatacji instalacji, w których następuje spalanie paliw, ponieważ takie możliwości ma wyłącznie sejmik województwa). Z tego względu ocena regulacji planu dotyczy kierunków procesów, które mogą zajść pod wpływem realizacji ustaleń planu, a nie dotyczy rzeczywistych procesów, które zajdą. W planie poza przeznaczeniem terenów, określone są również ogólne zasady ochrony środowiska, przyrody i krajobrazu. Brak jest jednak szczegółowych wytycznych o konkretnych inwestycjach, czy możliwych do zastosowania w nich technologiach. Ocena wpływu realizacji ustaleń planu, może więc odnosić się jedynie do ustaleń tego planu, nie zaś faktycznie planowanych w jego obszarze przedsięwzięć. W Prognozie założono, że zostanie zrealizowany wariant maksymalnego zagospodarowania terenów planu wg reguł określonych w analizowanym dokumencie (również tych najmniej korzystnych dla środowiska – najgorszy scenariusz). Prognoza obejmuje obszar Planu oraz tereny, na które będą miały wpływ ustalenia sporządzanego dokumentu.

Przepisy ustawy z dnia 3 października 2008 r. o udostępnianiu informacji o środowisku i jego ochronie, udziale społeczeństwa w ochronie środowiska oraz o ocenach oddziaływania na środowisko, ani innych ustaw nie regulują metod analizy ustaleń planu miejscowego. W prognozie przyjęto metodę oceny porównawczej i opisowej przewidywanych zmian w środowisku w odniesieniu do stanu istniejącego i planowanego w obowiązującym prawie miejscowym. Na podstawie zebranych danych określono przewidywane oddziaływanie realizacji ustaleń Planu na poszczególne elementy środowiska oraz ustalono wpływ realizacji tych ustaleń na cele i przedmiot ochrony obszarów Natura 2000 lub innych form ochrony przyrody – zidentyfikowano możliwe źródła oddziaływań, określono typy oddziaływań, skonfrontowano możliwe oddziaływania z uwarunkowaniami danego obszaru, prognozowano w zależności od możliwości natężenie i zakres oddziaływań, a następnie oceniono ich znaczenie. W przypadku wpływu realizacji ustaleń Planu na obszary sieci Natura 2000 oceniano, czy realizacja ustaleń analizowanego dokumentu będzie wywierać negatywne oddziaływanie na integralność danego obszaru (uwzględniając wszystkie elementy środowiska) i spójność z innymi obszarami, w nawiązaniu do celów ochrony tego obszaru. W Prognozie nie analizowano natomiast wpływu realizacji inwestycji, które zostały zaplanowane w obowiązujących planach miejscowych (plany te są aktami prawa miejscowego, a ich zmiana może powodować roszczenia finansowe). Oddziaływanie realizacji ustaleń tych planów było analizowane w prognozach oddziaływania na środowisko sporządzonych na etapie sporządzania tych dokumentów. Uwzględniono natomiast oddziaływanie skumulowane planowanych inwestycji.

Zgodnie z wytycznymi metodycznymi - jeżeli w prognozie stwierdzono możliwość wystąpienia znaczących negatywnych oddziaływań na środowisko, mogących być rezultatem realizacji ustaleń planu, pierwszym krokiem jest ustalenie rozwiązań łagodzących - ograniczających i zapobiegających (etap ten został zrealizowany w fazie projektowej, przy współpracy autorów Planu i prognozy, a dostępne środki łagodzące wprowadzono do ustaleń Planu). Jeżeli mimo zastosowania środków łagodzących zagrożenie dla środowiska nadal występuje drugim krokiem jest zaproponowanie rozwiązań alternatywnych, a następnie poddanie ich prognozie oddziaływania na środowisko. W przypadku gdy brak jest rozwiązań alternatywnych, które wykluczą negatywne oddziaływanie planu na środowisko, trzecim krokiem jest określenie i ocena środków kompensujących. Należy jednak podkreślić, iż w przypadku negatywnego oddziaływania ustaleń planu na cele ochrony obszarów Natura 2000 kompensacja przyrodnicza jest środkiem nadzwyczajnym. Dopuszcza się ją jedynie w przypadku gdy wystąpi nadrzędny interes publiczny – o charakterze społecznym lub gospodarczym. Ponadto wymaga ona uzyskania zezwolenia RDOŚ lub/i opinii Komisji Europejskiej.

Prognoza składa się z części tekstowej oraz rysunków załączonych do tekstu, na których wskazano tereny, gdzie nie przewiduje się zasadniczych przekształceń stanu i funkcjonowania środowiska w związku z realizacją ustaleń sporządzanego Planu (tereny istniejącej i planowanej w obowiązujących aktach prawa miejscowego zabudowy i dróg) oraz tereny, w obrębie których przewiduje się takie zmiany. Wskazano obszary, gdzie przewiduje się znaczące pozytywne oddziaływanie ustaleń Planu na środowisko oraz umiarkowane lub znaczące negatywne oddziaływanie ustaleń Planu na środowisko.

Opracowując prognozę wykorzystano następujące akty prawa krajowego:

- ustawa z dnia 3 października 2008 r. o udostępnianiu informacji o środowisku i jego ochronie, udziale społeczeństwa w ochronie środowiska oraz o ocenach oddziaływania na środowisko (Dz.U. z 2024 r. poz. 1112 z późn. zm.)
- ustawa z dnia 16 kwietnia 2004 r. o ochronie przyrody (Dz.U. z 2024 r. poz. 1478 z późn. zm.)

- ustawa z dnia 27 kwietnia 2001 r. Prawo ochrony środowiska (Dz.U. z 2024 r. poz. 654 z późn. zm.)
- ustawa z dnia 27 marca 2003 r. o planowaniu i zagospodarowaniu przestrzennym (Dz.U. z 2024 r. poz. 1130 z późn. zm.)
- ustawa z dnia 7 lipca 2023 r. o zmianie ustawy o planowaniu i zagospodarowaniu przestrzennym oraz niektórych innych ustaw (Dz.U. z 2023 r. poz. 1688 z późn. zm.)
- ustawa z dnia 7 lipca 1994 r. Prawo budowlane (Dz.U. z 2025 r. poz. 418)
- ustawa z dnia 3 lutego 1995 r. o ochronie gruntów rolnych i leśnych (Dz.U. z 2024 r. poz. 82)
- ustawa z dnia 23 lipca 2003 r. o ochronie zabytków i opiece nad zabytkami (Dz.U. z 2024 r. poz. 1292 z późn. zm.)
- ustawa z dnia 20 lipca 2017 r. Prawo wodne (Dz.U. z 2024 r. poz. 1087 z późn. zm.)
- ustawa z dnia 7 maja 2010 r. o wspieraniu rozwoju usług i sieci telekomunikacyjnych (Dz.U. z 2025 r. poz. 311 z późn. zm.)
- ustawa z dnia 20 lutego 2015 r. o odnawialnych źródłach energii (Dz.U. z 2024 r. poz. 1361 z późn. zm.)
- ustawa z dnia 13 września 1996 r. o utrzymaniu porządku i czystości w gminach (Dz.U. z 2024 r. poz. 399 z późn. zm.)
- ustawa z dnia 14 grudnia 2012 r. o odpadach (Dz.U. z 2023 r. poz. 1587 z późn. zm.)
- rozporządzenie Ministra Środowiska z dnia 13 kwietnia 2010 r. w sprawie siedlisk przyrodniczych oraz gatunków będących przedmiotem zainteresowania Wspólnoty, a także kryteriów wyboru obszarów kwalifikujących się do uznania lub wyznaczenia jako obszary Natura 2000 (Dz.U. z 2014 r. poz. 1713)
- rozporządzenie Ministra Środowiska z dnia z 9 października 2014 r. w sprawie ochrony gatunkowej roślin (Dz.U. z 2014 r. poz. 1409)
- rozporządzenie Ministra Środowiska z dnia 16 grudnia 2016 r. w sprawie ochrony gatunkowej zwierząt (Dz.U. z 2022 r. poz. 2380)
- rozporządzenie Ministra Środowiska z dnia 9 października 2014 r. w sprawie ochrony gatunkowej grzybów (Dz.U. z 2014 r. poz. 1408)
- rozporządzenie Ministra Środowiska z dnia 12 stycznia 2011 r. w sprawie obszarów specjalnej ochrony ptaków (Dz.U. z 2011 r. Nr 25 poz. 133 z późn. zm.)
- rozporządzenie Rady Ministrów z dnia 10 września 2019 r. w sprawie przedsięwzięć mogących znacząco oddziaływać na środowisko (Dz.U. z 2019 r. poz. 1839 z późn. zm.)
- rozporządzenie Ministra Środowiska z dnia 21 lipca 2016 r. w sprawie sposobu klasyfikacji stanu jednolitych części wód powierzchniowych oraz środowiskowych norm jakości dla substancji priorytetowych (Dz.U. z 2016 r. poz. 1187)
- rozporządzenie Ministra Gospodarki Morskiej i Żeglugi Śródlądowej z dnia 25 czerwca 2021 r. w sprawie klasyfikacji stanu ekologicznego, potencjału ekologicznego i stanu chemicznego oraz sposobu klasyfikacji stanu jednolitych części wód powierzchniowych, a także środowiskowych norm jakości dla substancji priorytetowych (Dz. U. z 2021 r. poz. 1475)
- rozporządzenie Ministra Zdrowia z dnia 7 grudnia 2017 r. w sprawie jakości wody przeznaczonej do spożycia przez ludzi (Dz. U. z 2017 r. poz. 2294)
- rozporządzenie Ministra Środowiska z dnia 24 sierpnia 2012 r. w sprawie poziomów niektórych substancji w powietrzu (Dz.U. z 2021 r. poz. 845)
- rozporządzenie Ministra Środowiska z dnia 14 czerwca 2007 r. w sprawie dopuszczalnych poziomów hałasu w środowisku (Dz.U. z 2014 r. poz. 112)
- rozporządzenie Ministra Infrastruktury z dnia 12 kwietnia 2002 r. w sprawie warunków technicznych, jakim powinny odpowiadać budynki i ich usytuowanie (Dz.U. z 2022 r. poz. 1225, z późn. zm.)
- rozporządzenie Ministra Klimatu z dnia 2 stycznia 2020 r. w sprawie katalogu odpadów (Dz.U. z 2020 r. poz. 10)
- rozporządzenie Ministra Zdrowia z dnia 17 grudnia 2019 r. w sprawie dopuszczalnych poziomów pól elektromagnetycznych w środowisku (Dz.U. z 2019 r. poz. 2448)
- rozporządzenie Ministra Gospodarki Morskiej i Żeglugi Śródlądowej z dnia 12 lipca 2019 r. w sprawie substancji szczególnie szkodliwych dla środowiska wodnego oraz warunków, jakie należy spełnić przy wprowadzaniu do wód lub do ziemi ścieków, a także przy odprowadzaniu wód opadowych lub roztopowych do wód lub do urządzeń wodnych (Dz.U. z 2019 r. poz. 1311)
- rozporządzenie Ministra Budownictwa z dnia 14 lipca 2006 r. w sprawie sposobu realizacji obowiązków dostawców ścieków przemysłowych oraz warunków wprowadzania ścieków do urządzeń kanalizacyjnych (Dz.U. z 2016 r. poz. 1757),
- rozporządzenie Ministra Rozwoju i Finansów z dnia 1 sierpnia 2017 r. w sprawie wymagań dla kotłów na paliwo stałe (Dz. U. z 2017 r. poz. 1690 z późn. zm.).

3. PROPOZYCJE DOTYCZĄCE PRZEWIDYWANYCH METOD ANALIZY SKUTKÓW REALIZACJI POSTANOWIENÍ PROJEKTOWANEGO DOKUMENTU ORAZ CZĘSTOTLIWOŚCI JEJ PRZEPROWADZANIA

Po wejściu w życie planu miejscowego skutki jego realizacji będą analizowane zgodnie z obowiązującymi aktami prawnymi. Zgodnie z art. 32 ust. 2 *ustawy z dnia 27 marca 2003 r. o planowaniu i zagospodarowaniu przestrzennym* wójt gminy, co najmniej raz w czasie trwania kadencji rady gminy, przeprowadza analizę zmian w zagospodarowaniu przestrzennym i po uzyskaniu odpowiednich opinii przekazuje radzie gminy uzyskane wyniki. Wskazuje się, aby w dokumencie tym oceniono czy przewidywane w niniejszej prognozie skutki są zgodne z rzeczywistym stanem (w tym m.in. czy udział powierzchni biologicznie czynnej na działkach budowlanych jest zgodny z ustaleniami planu). W przypadku stwierdzenia negatywnych oddziaływań nieprzewidzianych w niniejszym dokumencie należałoby podjąć odpowiednie działania określone w art. 27 powyższej ustawy.

4. INFORMACJE O ZAWARTOŚCI I GŁÓWNYCH CELACH PROJEKTU MIEJSCOWEGO PLANU ZAGOSPODAROWANIA PRZESTRZENNEGO

Regulacje zawarte w Planie mają na celu ustalenie zasad zagospodarowania i użytkowania terenów, w tym w szczególności zmianę obowiązujących w prawie miejscowym planowanych zasad użytkowania i zagospodarowania obszarów opracowania, a także określenie regulacji dotyczących kształtowania przestrzeni.

W Planie zostało określone:

- przeznaczenie i zasady zagospodarowania obszaru Planu, w tym zasady i warunki zabudowy;
- zasady ochrony i kształtowania ładu przestrzennego oraz kształtowania krajobrazu;
- zasady ochrony środowiska, przyrody i krajobrazu, w tym wskazano obowiązek przestrzegania rygorów ochrony przyrody w obszarze Natura 2000 „Puszcza Biała”, ustalono: zasady lokalizacji przedsięwzięć mogących znacząco oddziaływać na środowisko, zasady ochrony wód podziemnych i powierzchniowych, ochrony przed hałasem, ochrony powietrza przed zanieczyszczeniami oraz inne zasady ochrony zdrowia ludzi i ochrony funkcjonowania przyrodniczego i kształtowania krajobrazu;
- zasady i warunki scalania i podziału nieruchomości;
- minimalne powierzchnie nowo wydzielonych działek budowlanych;
- zasady modernizacji, rozbudowy i budowy systemów komunikacji;
- zasady modernizacji, rozbudowy i budowy systemów infrastruktury technicznej, w tym ustalenia z zakresu:
 - zaopatrzenia w wodę
 - odprowadzania i oczyszczania ścieków
 - usuwania odpadów stałych
 - zaopatrzenia w energię elektryczną
 - zaopatrzenia w gaz
 - zaopatrzenia w ciepło
 - telekomunikacji;
- sposób i termin tymczasowego zagospodarowania, urządzania i użytkowania.

Projekt miejscowego planu zagospodarowania przestrzennego wyznacza tereny:

MNW - zabudowy mieszkaniowej jednorodzinnej wolnostojącej;

KDD - dróg dojazdowych;

RZM - zabudowy zagrodowej;

L - lasów.

Ponadto w części graficznej Planu wyznaczono m.in.: nieprzekraczalne linie zabudowy określające obszar tzw. ruchu budowlanego w obrębie terenów gdzie dopuszczono lokalizację budynków, a informacyjnie oznaczono tereny położone w obszarze Natura 2000 Puszcza Biała oraz obszar, w obrębie którego położone są urządzenia wodne - drenowanie.

5. POWIĄZANIA SPORZĄDZANEGO PLANU MIEJSCOWEGO Z INNYMI DOKUMENTAMI

Przeznaczenie terenu, jak również inne ustalenia, w tym zasady ochrony środowiska, należy opracować w projekcie Planu na podstawie wytycznych określonych w Studium uwarunkowań i kierunków zagospodarowania przestrzennego (uwzględniając art. 67 ust. 3 pkt 2 ustawy z dnia 7 lipca 2023 r. o zmianie ustawy o planowaniu i zagospodarowaniu przestrzennym oraz niektórych innych ustaw). Dla gminy Wąsewo ww. Studium zostało zatwierdzone uchwałą Nr XXII.182.2021 Rady Gminy Wąsewo z dnia 29 czerwca 2021 r. W trakcie procedury sporządzania Studium, dla ww. dokumentu uzyskano pozytywne opinie właściwych organów ochrony środowiska.

W obowiązującym Studium wyodrębniono strefy funkcjonalno-przestrzenne, w ramach których wydzielono obszary o przewadze danych funkcji. Ustalono, iż zasięg wyznaczonych w Studium stref należy traktować jako przybliżony schemat ich przebiegu. Niniejsze Studium określa przeznaczenie terenów o powierzchni co najmniej 1 ha. Ustalono, że granice terenów powinny zostać jednoznacznie określone w planach miejscowych za pomocą linii rozgraniczających w wyniku analizy aktualnej ewidencji gruntów, stanu prawnego, aktualnego zagospodarowania, szczegółowej analizy uwarunkowań oraz dokładniejszej skali opracowania.

Ustalono również, iż poza przeznaczeniem podstawowym, istnieje możliwość lokalizacji terenów towarzyszących funkcjom podstawowym infrastruktury technicznej i komunikacji, a w strefach wielofunkcyjnych o dominacji funkcji mieszkaniowej oraz o dominacji funkcji usługowej i produkcyjnej również terenów zieleni urządzonej lub nieurządzonej, parkingów, terenów sportu i rekreacji, a także terenów rolniczych i lasów.

W obrębie granic analizowanego Planu wyznaczono w Studium następujące strefy funkcjonalno-przestrzenne:

Strefę wielofunkcyjną o dominacji funkcji mieszkaniowej, obejmującą obszary:

RMU – zabudowy zagrodowej, mieszkaniowej lub usługowej, obejmujące tereny: zabudowy mieszkaniowej jednorodzinnej, zabudowy zagrodowej, zabudowy usług publicznych, pozostałych usług, istniejące tereny zabudowy produkcyjno-magazynowej. W obrębie tych obszarów określono:

- *minimalny udział powierzchni biologicznie czynnej na działce budowlanej: 60% dla terenów zabudowy mieszkaniowej jednorodzinnej, 30% dla terenów zabudowy zagrodowej, 20% dla terenów zabudowy usługowej oraz terenów istniejącej zabudowy produkcyjno-magazynowej;*
- *maksymalną wysokość budynków: 12 m – usługowych, gospodarczych w zabudowie zagrodowej, produkcyjnych i magazynowych, 10 m – mieszkalnych w zabudowie mieszkaniowej jednorodzinnej i zagrodowej, 6 m – gospodarczych w zabudowie mieszkaniowej jednorodzinnej.*

W Planie w tych obszarach wyznaczono tereny oznaczone symbolami: MNW, RZM wraz z towarzyszącym układem komunikacyjnym.

Strefę rolniczej i leśnej przestrzeni produkcyjnej, obejmującą obszary:

R2 – rolne z dopuszczeniem zabudowy związanej z gospodarką rolną i zalesień, obejmujące: grunty rolne od IV do VI klasy bonitacyjnej (w tym również niewielkie zbiorniki wodne, tereny pod urządzenia melioracji wodnych, zadrzewienia i zakrzewienia śródpolne) oraz nieużytki, w tym tereny objęte formami ochrony przyrody, dla których obowiązują przepisy odrębne. W obrębie tych terenów dopuszczono:

- sposoby zagospodarowania zgodne z ustawą o ochronie gruntów rolnych i leśnych, w tym realizację zabudowy zagrodowej oraz rozbudowę i przebudowę istniejących obiektów budowlanych. Podstawową zasadą zabudowywania tych obszarów powinno być lokalizowanie nowych terenów zabudowy w powiązaniu z istniejącymi urządzeniami infrastruktury technicznej, a także infrastrukturą społeczną. Zakazuje się lokalizacji nowej zabudowy zagrodowej w obrębie Systemu Przyrodniczego Gminy (SPG) (wyznaczonego na rysunku Studium). W Obszarze Specjalnej Ochrony Ptaków Natura 2000 Puszcza Biała, poza SPG, lokalizacja tej zabudowy powinna być ograniczona i powinna uwzględniać cele i przedmioty ochrony tego Obszaru;
- wprowadzenie zalesień, podstawowo tak, aby tworzyły zwarte kompleksy leśne, a także uzupełnianie zadrzewień i zakrzewień śródpolnych i przydrożnych. W obrębie Systemu Przyrodniczego Gminy zakazuje się wprowadzania zalesień na łąkach i pastwiskach. Wprowadzenie zalesień w Obszarze Specjalnej Ochrony Ptaków Natura 2000 Puszcza Biała, poza

łąkami i pastwiskami położonymi w SPG, należy ograniczyć zgodnie z ustaleniami Planu zadań ochronnych tego Obszaru i uzależnić od lokalizacji miejsc gniazdowania i żerowania gatunków ptaków, będących przedmiotem ochrony w tym Obszarze tak, aby wprowadzenie zalesień nie spowodowało pogorszenia warunków siedliskowych tych gatunków.

W Planie w tych obszarach wyznaczono tereny oznaczone symbolem L – lasy.

ZL - **lasów i zadrzewień**, obejmujące lasy i zadrzewienia, w tym lasy ochronne i objęte formami ochrony przyrody (Obszar Specjalnej Ochrony Ptaków Natura 2000 Puszcza Biała), dla których obowiązują przepisy odrębne.

W Planie w tym obszarze wyznaczono tereny oznaczone symbolem L – lasy oraz układ komunikacyjny.

Zgodnie z art. 20 ustawy z dnia 27 marca 2003 r. o planowaniu i zagospodarowaniu przestrzennym, w związku z art. 67 ust. 3 pkt 2 ustawy z dnia 7 lipca 2023 r. o zmianie ustawy o planowaniu i zagospodarowaniu przestrzennym oraz niektórych innych ustaw, plan miejscowy nie może być sprzeczny z ustaleniami Studium, za wyjątkiem lokalizacji urządzeń wytwarzających energię z odnawialnych źródeł energii oraz ich stref ochronnych. Analizując powyższe ustalenia kierunkowe Studium, a także inne uwarunkowania takie jak istniejący stan zagospodarowania i użytkowania gruntów, należy stwierdzić, że projekt Planu (scharakteryzowany w rozdziałach 5 i 9.2.) nie narusza ustaleń Studium.

Wyrys ze Studium znajduje się w części graficznej Planu.

Dla ww. Studium uwarunkowań i kierunków zagospodarowania przestrzennego Gminy Wąsewo została sporządzona prognoza oddziaływania na środowisko. W powyższym dokumencie stwierdzono, że ustalenia Studium adaptują cele ochrony środowiska ustanowione na szczeblu regionalnym (które to cele uwzględniają z kolei cele ustanowione na szczeblu krajowym, międzynarodowym, wspólnotowym). W prognozie ustalono, że nie przewiduje się istotnego negatywnego oddziaływania ustaleń kierunkowych Studium na środowisko, w tym w szczególności na istniejące w rejonie gminy formy ochrony przyrody.

W niniejszej prognozie zostały również uwzględnione informacje zawarte w prognozie oddziaływania na środowisko sporządzonej dla innego, przyjętego już dokumentu, powiązanego z obszarem analizowanego Planu (stanowiącego obowiązujące prawo miejscowe w obrębie sporządzanego Planu i w jego sąsiedztwie) tj. informacje zawarte w prognozie oddziaływania na środowisko do **miejscowego planu zagospodarowania przestrzennego gminy Wąsewo zatwierdzonego uchwałą nr XIX/88/08 z dnia 26 września 2008 r.** Podstawowo w obrębie przedmiotowego obszaru plan z 2008 r. wyznaczał tereny rolne, lasów i zalesień, ale również w sołectwie Grądy określono teren zabudowy zagrodowej w gospodarstwach rolnych, hodowlanych i ogrodniczych oraz zabudowy mieszkaniowej jednorodzinnej – z usługami nieuciążliwymi wbudowanymi w mieszkania lub w obiektach wolnostojących oznaczony symbolem RMu wraz z towarzyszącym mu układem komunikacyjnym. W Prognozie oddziaływania na środowisko sporządzonej dla ww. planu miejscowego stwierdzono, iż rozwiązania funkcjonalno-przestrzenne oraz ustalenia dotyczące ochrony środowiska i krajobrazu kulturowego nie powodują drastycznych konfliktów w krajobrazie oraz nie będą miały negatywnego oddziaływania na zdrowie ludzi.

Na rysunku niniejszej prognozy oddziaływania na środowisko wskazano tereny, których sposób zagospodarowania i użytkowania nie ulegnie zmianie w stosunku do stanu istniejącego oraz planowanego w obowiązującym prawie miejscowym. Ponadto wskazano obszary, gdzie w wyniku realizacji sporządzanego dokumentu zajdą zmiany stanu środowiska, pozytywne lub negatywne.

II. INFORMACJE, ANALIZY I OCENY

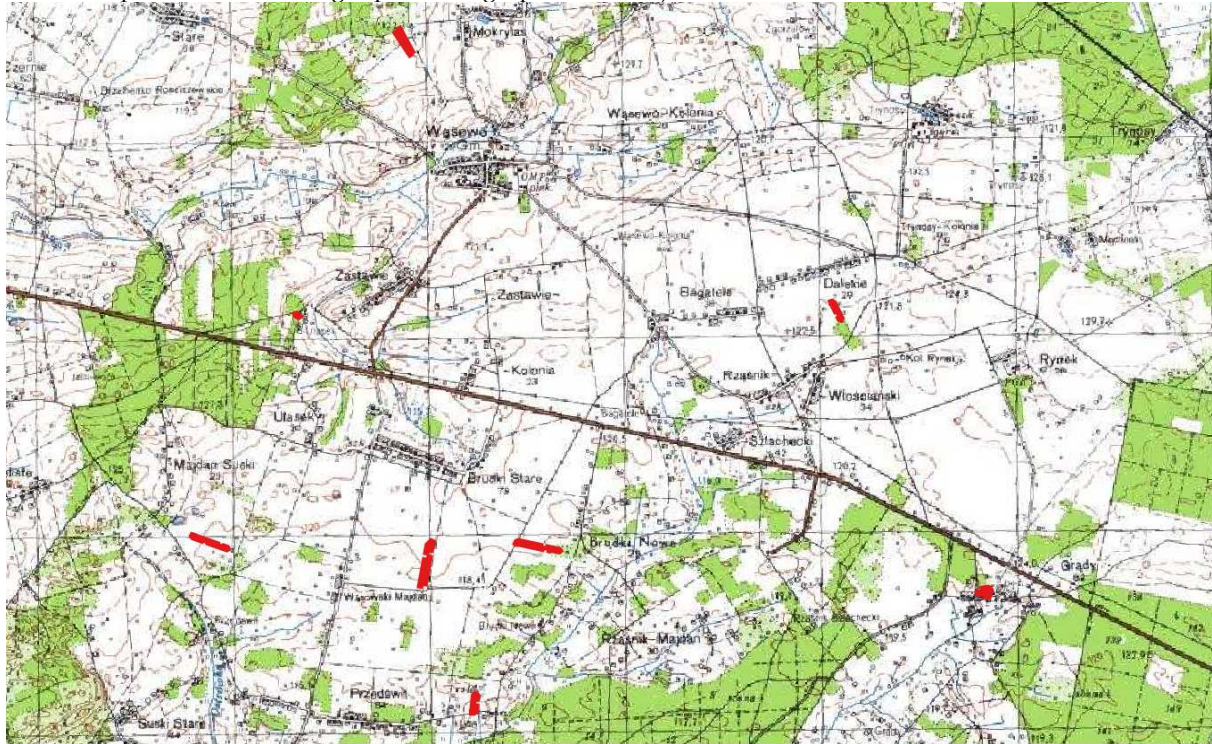
6. ISTNIEJĄCY STAN ŚRODOWISKA, W TYM STAN ŚRODOWISKA NA OBSZARACH OBJĘTYCH PRZEWIDYWANYM ZNACZĄCYM ODDZIAŁYWANIEM

Obszar Planu położony jest w gminie wiejskiej Wąsewo, w sołectwach Brudki Nowe, Brudki Stare, Grądy, Mokrylas Szlachecki, Przedświt, Rząśnik Włościański i Ulasek. Na obszar Planu składa się 8 oddzielnych obszarów, które łącznie zajmują powierzchnię około 6,3 ha.

Gmina Wąsewo zajmuje powierzchnię 11 949 ha, w tym największy udział w jej powierzchni mają użytki rolne stanowiące 71,7% jej powierzchni. Jest to więc gmina typowo rolnicza. Znaczą część

stanowią również grunty leśne oraz zadrzewione i zakrzewione - 24,9% powierzchni gminy. Większe kompleksy leśne występują w południowej i zachodniej części gminy. Pozostałe grunty to: grunty zabudowane i zurbanizowane stanowiące około 2,5% powierzchni gminy, nieużytki stanowiące 0,8% powierzchni gminy oraz grunty pod wodami stanowiące 0,1% powierzchni gminy.

Rys. 1. Lokalizacja obszarów Planu na mapie topograficznej (granice obszarów oznaczono czerwoną linią; mapa nie przedstawia obecnego sposobu zagospodarowania)



Ze względu na duże walory przyrodnicze południowa część gminy wraz z jej wschodnimi obrzeżami została objęta ochroną w postaci Obszaru Specjalnej Ochrony Ptaków Natura 2000 Puszcza Biała (kod obszaru PLB 140007). Obszary Planu położone w sołectwach Grądy i Przedświt znajdują się w ww. obszarze ochrony przyrody.

Obszar gminy położony jest w dorzeczu rzeki Narwi, na silnie zdenudowanej wysoczyźnie moreny dennej. Dominuje tu krajobraz otwarty. Brak jest natomiast dużych terenów produkcyjno-usługowych. Z zachodu na wschód gminę rozcina droga krajowa nr 60 relacji Topola Królewska (Kutno, woj. łódzkie) – Ostrów Mazowiecka (woj. mazowieckie).

Obecnie większość obszarów Planu to tereny rolne, lokalnie z podrostem spontanicznej roślinności wysokiej, która pojawiła się na nich w przeciągu ostatnich 10 lat. W obszarze Planu położonym w sołectwie Ulasek znajduje się droga (według ewidencji gruntów to grunt leśny). W obszarze Planu położonym w sołectwie Grądy znajduje się zaś zabudowa zagrodowa.

Na przedmiotowych obszarach gminy i w ich najbliższym otoczeniu nie wyznaczono obszarów ograniczonego użytkowania (na podstawie ustawy z dnia 27 kwietnia 2001 r. Prawo ochrony środowiska), stref od cmentarzy, stref technicznych lub kontrolnych, a także nie występują tu również zakłady o dużym i zwiększonym ryzyku wystąpienia poważnej awarii przemysłowej oraz gazociągi przesyłowe.

Szczegółowe informacje o stanie i funkcjonowaniu środowiska zamieszczono w rozdziale 10 (oznaczono te informacje kursywą), jako materiał wstępny do dalszych analiz.

7. POTENCJALNE ZMIANY STANU ŚRODOWISKA W PRZYPADKU BRAKU REALIZACJI PROJEKTOWANEGO PLANU

W przedmiotowym obszarze obowiązuje prawo miejscowe. W związku z powyższym, w przypadku nie sporządzenia zmiany dotychczasowego planu miejscowego, możliwe jest zagospodarowanie i użytkowanie tego obszaru zgodnie z ustaleniami obowiązującego dokumentu planistycznego.

W rozdziale 4 przedstawiono jakiego typu formy zagospodarowania i użytkowania zostały zaplanowane (na mapie prognozy przedstawiono tereny, dla których w obowiązujących planach wyznaczono tereny zabudowy i komunikacji). Wpływ tego zagospodarowania został określony w prognozie oddziaływania na środowisko sporządzonej dla ww. aktu prawa miejscowego. W opracowaniu tym nie przewidywano na przedmiotowym obszarze zasadniczych zmian stanu środowiska, gdyż obowiązujący plan adaptował w większości istniejące zagospodarowanie. Niewielkie powierzchniowo zmiany mogły zajść na planowanym poszerzeniu drogi publicznej (obecnie teren 2KDD), gdzie przewidywano zagęszczenie, ubicie i wymieszanie gruntu, usunięcie warstwy próchnicznej oraz roślinności niskiej i pokrycie tego terenu przez materiały nie przepuszczalne.

Na wyznaczonych w planie miejscowy terenach rolniczych prognozowano zachowanie istniejącego ukształtowania terenu, cech lokalnego klimatu i zespołów zbiorowisk roślinnych (na gruntach rolnych podstawowo monokultury upraw rolnych). Na gruntach wykorzystywanych rolniczo dominowałyby procesy odpływu wody nad procesami retencji. Gleby i wody byłyby zanieczyszczane poprzez środki ochrony roślin oraz nawozy. Biorąc pod uwagę, iż na terenie gminy od 2008 r. zrealizowano zaledwie pojedyncze nowe zabudowania zagrodowe na terenach rolniczych wyznaczonych w prawie miejscowym, można założyć, że w przyszłości taka zabudowa nie zostałaby zrealizowana na terenach rolniczych objętych opracowaniem Planu i nie nastąpiłaby w ich obrębie zmiana stanu i funkcjonowania środowiska związana z przekształceniem ich zagospodarowania.

Pozytywne zmiany stanu środowiska prognozowano na terenach przeznaczonych do zalesień (wschodni fragment dz. ew. 421, obecnie część terenu 3L), gdzie przewidywano zwiększenie retencji wodnej przez rośliny i glebę (dzięki pojawieniu się roślinności stałej, w tym wysokiej, a także warstwy próchnicznej gleby), poprawę jakości powietrza i warunków klimatu lokalnego oraz pojawienie się zbiorowisk roślinnych stanowiących miejsca bytowania gatunków zwierząt (związane z siedliskami leśnymi lub ekotonowymi).

8. ISTNIEJĄCE PROBLEMY OCHRONY ŚRODOWISKA ISTOTNE Z PUNKTU WIDZENIA REALIZACJI PROJEKTOWANEGO PLANU, W SZCZEGÓLNOŚCI DOTYCZĄCE OBSZARÓW PODLEGAJĄCYCH OCHRONIE NA PODSTAWIE USTAWY Z DNIA 16 KWIEŃNIA 2004 R. O OCHRONIE PRZYRODY

W rozdziale 10 szczegółowo rozwinięto tematykę i scharakteryzowano istniejące zagrożenia dla stanu i funkcjonowania środowiska, w związku z tym niniejszy rozdział jest syntetycznym przedstawieniem przeprowadzonych analiz.

Obszary Planu odznaczają się przeważnie przeciętnymi walorami przyrodniczymi, ale większość występujących tu problemów należy zaliczyć do umiarkowanie znaczących. Najistotniejsze problemy wynikają z położenia tych obszarów w krajobrazie przekształconym przez człowieka – głównie rolniczym, a lokalnie również zabudowanym. W wyniku działalności człowieka nastąpiła zmiana naturalnego sposobu użytkowania terenu, a co z tym związane m.in. lokalne pokrycie materiałami nieprzepuszczalnymi gruntu, zmiany składu gatunkowego zbiorowisk roślinnych (występowanie zbiorowisk typowo antropogenicznych) i zwierząt, profilu glebowego, hydrogeologiczne (na znacznej części terenu opracowania brak stałej roślinności i warstwy próchnicznej gleby, które odgrywałyby istotne znaczenie w retencjonowaniu wody, lokalnie zrealizowano melioracje gruntów rolnych), a także przekształcenia jakości środowiska.

Do najistotniejszych problemów ochrony środowiska w rejonie obszarów Planu należy więc zaliczyć:

- przekształcenie struktury gleby w związku z jej użytkowaniem na cele sezonowych upraw (pozbawienie gruntu warstwy próchnicznej), a także lokalnie realizacją i funkcjonowaniem zabudowy (ubicie, zmiany warunków tlenowych oraz krążenia wody w glebie). Przekształcenia w zakresie struktury gleb są na większości obszarów stosunkowo znaczące;
- zmiany bilansu wodnego wynikające z położenia tych obszarów w terenach pokrytych najczęściej niską roślinnością lub pozbawionym stałej roślinności - stale uprawianych, zmeliorowanych lub pokrytych materiałami nieprzepuszczalnymi. Powoduje to zwiększenie odpływu wód opadowych do wód powierzchniowych. Szybki odpływ wód opadowych skutkuje natomiast zmianą składu chemicznego gruntu. Wg przyjętego w 2021 r. *Planu przeciwdziałania skutkom suszy* podstawowym zagrożeniem dla gminy Wąsewo jest susza hydrogeologiczna (związana ze zmniejszeniem

zasobności wód podziemnych), a w nieco mniejszym stopniu susza rolnicza (związana z niedoborem wody dla roślin, spowodowana nadmiernym przesuszaniem gleby);

- zagrożenie przedostawaniem się zanieczyszczeń do wód i gleb w związku wykorzystaniem na tych terenach gruntów rolnych, a także w związku z brakiem w części gminy Wąsewo kanalizacji sanitarnej. Szczególne zagrożenie stanowią obszary intensywnego stosowania nawozów i środków ochrony roślin, których nadmiar spłukiwany jest z pól uprawnych i przedostaje się do układu hydrologicznego (głównie związki azotu i fosforu). Dotyczy to przede wszystkim terenów o małej przydatności dla rolnictwa, które występują na obszarze Planu;
- zagrożenie zanieczyszczeniem powietrza atmosferycznego związane z niską emisją z indywidualnych instalacji zaopatrzenia w ciepło, w większości których wykorzystywane są paliwa zawierające duże ładunki zanieczyszczeń (węgiel kamienny i pochodne, w tym ekogroszek, a także drewno, odpady).

Główne zagrożenia dla obszaru Natura 2000 Puszcza Biała, w obrębie którego położone są obszary Planu usytuowane w sołectwach Grądy i Przedświt to wg Standardowego Formularza Danych (2024 r.) tego Obszaru:

- zaniechanie lub brak koszenia - w gminie Wąsewo problem ten dotyczy głównie pastwisk i łąk położonych w części wschodniej OSO, gdzie część użytków zielonych jest nieużytkowana ze względu na niską jakość gleb rolniczych. W obszarze Planu w OSO występują grunty orne lub tereny zabudowane;
- restrukturyzacja gospodarstw domowych (rolnych) - w części południowej gminy, w obrębie której wyznaczono OSO, restrukturyzacja gospodarstw następuje powoli ze względu na niską jakość gleb i dochodowość rolnictwa;
- zalesianie terenów otwartych - obowiązujące prawo miejscowe w gminie Wąsewo ogranicza zalesienia gruntów rolnych w OSO, nie mniej część ugorowanych gruntów rolnych zarasta zbiorowiskami leśnymi w skutek naturalnej sukcesji;
- wnikanie zabudowy rozproszonej - na terenie gminy w okresie ostatnich 20 lat powstało niewiele nowych terenów zabudowy w OSO, a te które zostały zrealizowane powstały w rejonie istniejących zabudowań wsi;
- zasypywanie terenu, melioracje, osuszanie - w drugiej połowie ubiegłego stulecia na terenie gminy został wykonany system melioracyjny, który odwadnia tereny podmokłe w tym również położone w OSO;
- intensywne koszenie lub intensyfikacja koszenia;
- usuwanie żywopłotów i zagajników lub roślin karłowatych - na terenie gminy w OSO nie występuje lub jest to znikome;
- drogi i autostrady - w gminie Wąsewo przez OSO przebiega droga krajowa nr 60 o umiarkowanym ruchu pojazdów;
- intensywne utrzymywanie parków publicznych, czyszczenie plaż - na terenie gminy w OSO brak jest parków publicznych i plaż;
- drapieżnictwo.

9. CELE OCHRONY ŚRODOWISKA USTANOWIONE NA SZCZEBLU MIĘDZYNARODOWYM, WSPÓLNOTOWYM I KRAJOWYM, ISTOTNE Z PUNKTU WIDZENIA PROJEKTOWANEGO PLANU ORAZ SPOSOBY, W JAKICH TE CELE I INNE PROBLEMY ŚRODOWISKA ZOSTAŁY UWZGLĘDNIONE PODCZAS OPRACOWYWANIA DOKUMENTU

9.1. Cele ochrony środowiska ustanowione na szczeblu międzynarodowym, wspólnotowym i krajowym, istotne z punktu widzenia projektowanego Planu

Cele ochrony środowiska ustanowione na szczeblu międzynarodowym, wspólnotowym i krajowym zostały ujęte w odpowiednim zakresie przestrzennym w Studium uwarunkowań i kierunków zagospodarowania przestrzennego gminy Wąsewo, jak wynika z ustaleń prognozy oddziaływania na środowisko tego dokumentu. Z pośród informacji i ustaleń ww. Studium, istotne dla sporządzanego Planu są następujące wskazania:

- obowiązek przestrzegania przepisów dotyczących istniejących form ochrony przyrody i uwzględnienia ich w zagospodarowaniu przestrzennym gminy (obszary Planu położone w sołectwach Grądy i Przedświt znajdują się w obszarze Natura 2000 „Puszcza Biała”);
- wytyczenie Systemu Przyrodniczego Gminy (obszary Planu położone są poza SPG, za wyjątkiem fragmentu terenu usytuowanego w sołectwie Mokrylas Szlachecki - dz. 66 – teren oznaczony symbolem 1L, fragmentu terenu usytuowanego w sołectwie Brudki Stare - dz. 421 – teren oznaczony symbolem 3L, terenu położonego w sołectwie Ulasek - dz. ewid. 3 – teren oznaczony symbolem 1KDD), w obrębie którego ustalono następujące zasady zagospodarowania i użytkowania:
 - pozostawienie obszarów w dotychczasowym ekstensywnym użytkowaniu, w tym na terenach rolnych w dolinach rzecznych i zagłębieniach bezodpływowych zachowanie istniejących łąk i pastwisk z zadrzewieniami oraz nie wprowadzenie nowych zalesień na tych gruntach (w SPG w obszarze Planu występują grunty orne),
 - ograniczenie naruszania walorów przyrodniczych i krajobrazowych,
 - ograniczenie usuwania zadrzewień i zakrzewień śródpolnych, łąkowych, nadwodnych i przydrożnych, za wyjątkiem niezbędnych działań związanych z budową lub przebudową infrastruktury komunikacyjnej i technicznej;
 - ograniczenie naruszania stosunków wodnych w celu zachowania stabilności hydrologicznej, w tym zakaz likwidacji i przekształceń naturalnych zbiorników wodnych oraz obszarów podmokłych (w SPG w obszarze Planu brak jest naturalnych zbiorników wodnych, natomiast poziom wód gruntowych okresowo może być wysoki; w Planie ustalono użytkowanie umożliwiające zasilanie i retencję wodną w obrębie tego terenu),
 - zakaz wykonywania prac ziemnych zniekształcających rzeźbę terenu w sposób istotny i trwały, za wyjątkiem prac związanych z realizacją niezbędnych urządzeń infrastruktury komunikacyjnej i technicznej,
 - zakaz lokalizowania nowych terenów zabudowy zagrodowej w obrębie obszarów rolnych z dopuszczeniem zabudowy związanej z gospodarką rolną i zalesień oznaczonych symbolem R2;
- ustalenie zakazu lokalizacji przedsięwzięć, które mogą spowodować przekroczenie standardów jakości środowiska poza obszarem do którego inwestor posiada tytuł prawny, jak również mogą powodować zagrożenie funkcjonowania lokalnych wartościowych ekosystemów, a także zagrożenie dla zdrowia ludzi. Zakaz ten nie dotyczy inwestycji celu publicznego;
- ustalenie zakazu lokalizacji zakładów zaliczanych do zakładów o zwiększonym lub dużym ryzyku wystąpienia poważnych awarii;
- ustalenie zachowania w miarę możliwości istniejących zadrzewień liniowych i wprowadzenie nowych - wzdłuż dróg w celu regulacji warunków klimatycznych i aerosanitarnych, a także prawidłowego funkcjonowania hydrologicznego oraz biologicznego (pasy drzew są miejscem bytowania wielu gatunków ptaków i owadów);
- w zakresie ochrony zasobów wód podziemnych i powierzchniowych ustalono:
 - odprowadzanie wód opadowych i roztopowych w miarę możliwości powierzchniowo do gruntu, a w przypadku odprowadzania wód opadowych i roztopowych z zanieczyszczonych szczelnych powierzchni poprzez otwarte lub zamknięte systemy kanalizacyjne - wymóg ich wstępnego podczyszczenia zgodnie z przepisami odrębnymi,
 - zachowanie jak największego udziału powierzchni biologicznie czynnej na terenach przeznaczonych do zabudowy, zgodnie ze wskazaniem określonymi w Studium dla poszczególnych obszarów funkcjonalno-przestrzennych,
 - pozostawianie w stanie naturalnym lub zbliżonym do naturalnego lokalnych cieków i zbiorników wodnych wraz z ich dolinkami oraz w miarę możliwości renaturalizacja koryt cieków i ich brzegów, przywracanie naturalnych meandrów w celu zapewnienia optymalnych warunków zasilania cieków oraz wspomagania naturalnych procesów retencji oraz samooczyszczania się cieków wodnych,
 - wprowadzanie działań służących zapobieganiu skutkom suszy zgodnie z wytycznymi dokumentów z tego zakresu;

- w zakresie ochrony jakości wód powierzchniowych i podziemnych, w tym wody pobieranej na potrzeby zaopatrzenia ludności ustalono:
 - ograniczanie przedostawania się zanieczyszczeń do wód poprzez rozbudowę systemu oczyszczania ścieków - odprowadzanie ścieków bytowych do gminnych oczyszczalni ścieków bądź przydomowych oczyszczalni ścieków, rozbudowa sieci kanalizacyjnej, a także prawidłowe, zgodne z przepisami, funkcjonowanie systemu gospodarki odpadami,
 - tworzenie i ochronę roślinnych pasów ochronnych,
 - przestrzeganie zasad użytkowania i zagospodarowania stref wokół cmentarza zgodnie z przepisami odrębnymi (*w obszarze Planu brak stref od cmentarzy*),
 - przestrzeganie zasad użytkowania i zagospodarowania stref ochrony od ujęć wód podziemnych (*w obszarze Planu brak stref ochrony od ujęć wód*),
 - przestrzeganie zasad użytkowania i zagospodarowania obszarów ochrony Głównych Zbiorników Wód Podziemnych, po ich ustanowieniu (*w obszarze Planu brak ustanowionych obszarów ochrony GZWP*);
- w zakresie ochrony jakości powietrza:
 - wprowadzenie w planach miejscowych zasad sposobu zaopatrzenia w ciepło ograniczających stosowanie paliw stałych w indywidualnych źródłach ciepła,
 - wskazanie w planach miejscowych wykorzystania odnawialnych źródeł energii (promieniowania słonecznego, geotermalnych, aerotermalnych, biomasy) w indywidualnych urządzeniach zaopatrzenia w ciepło i energię oraz wykorzystania technologii łącznego wytwarzania energii elektrycznej, ciepła i chłodu,
 - wskazana rozbudowa systemu zaopatrzenia w gaz,
 - zachowanie i kształtowanie zieleni urządzonej w obrębie terenów zabudowy, w tym alei drzew wzdłuż dróg publicznych i parków,
 - tworzenie systemu dróg rowerowych wzdłuż dróg publicznych;
- w zakresie ochrony przed hałasem:
 - ustalenie w planach miejscowych zasady przestrzegania norm w zakresie ochrony akustycznej zgodnie z przepisami odrębnymi,
 - przy planowaniu rodzajów zabudowy w planach miejscowych należy uwzględnić oddziaływanie akustyczne drogi krajowej nr 60 oraz drogi wojewódzkiej nr 627 zgodnie z aktualnymi danymi określającymi zasięg ponadnormatywnego oddziaływania akustycznego tych dróg, a także należy uwzględnić oddziaływanie akustyczne linii kolejowej Ostrołęka-Małkinia,
 - zachowanie i kształtowanie zieleni urządzonej w obrębie terenów zabudowy, w tym alei drzew i parków,
 - tworzenie systemu dróg rowerowych wzdłuż dróg publicznych;
- w zakresie ochrony przed promieniowaniem elektromagnetycznym: przestrzeganie zasad zagospodarowania w strefie oddziaływania elektromagnetycznego linii elektroenergetycznej wysokiego bądź najwyższego napięcia.

Realizacją polityki ochrony środowiska przyrodniczego jest m.in. ochrona przyrody na podstawie ustawy z dnia 16 kwietnia 2004 r. o ochronie przyrody. Obszary Planu usytuowane w sołectwach Grądy i Przedświt są położone w obrębie Obszaru Specjalnej Ochrony Ptaków sieci Natura 2000 (OSO) – „Puszcza Biała” PLB 140007 (rozporządzenie Ministra Środowiska z dnia 21 lipca 2004 r. w sprawie obszarów specjalnej ochrony ptaków Natura 2000 wraz z późniejszymi zmianami, Dz.U. z 2011 r. nr 25 poz. 133, z późn. zm.). W rozdziale 10.4 szczegółowo przedstawiono charakterystykę tego obszaru, zaś w rozdziale 8 scharakteryzowano zagrożenia dla tego obszaru.

9.2. Problematyka ochrony środowiska w projekcie Planu

W Planie zaadaptowano istniejący teren zabudowy zagrodowej w sołectwie Grądy oraz teren drogi w sołectwie Ulasek. Ponadto zaadaptowano wyznaczony w sołectwie Grądy w prawie miejscowym teren komunikacji oraz wyznaczony na fragmencie obszaru Planu położonego w sołectwie Brudki Stare teren zalesień. Tereny te stanowią 9,4% powierzchni Planu.

Na pozostałych obszarach Planu wyznaczono podstawowo tereny lasów (zalesienia gruntów rolnych stanowią 75,9% powierzchni Planu), w sołectwie Grądy powiększono teren zabudowy zagrodowej, w sołectwie Przedświt wyznaczono teren zabudowy mieszkaniowej jednorodzinnej wolnostojącej, a w sołectwie Ulasek poszerzono teren drogi (tereny te stanowią 14,7% powierzchni obszaru Planu). Nowe tereny zabudowy zlokalizowane zostały na terenach o małych wartościach przyrodniczych (poza Systemem Przyrodniczym Gminy określonym w Studium; przy czym obszary położone w sołectwach Grądy i Przedświt usytuowane są w obszarze Natura 2000) oraz w obrębie gleb o niskiej przydatności dla rolnictwa. Na terenach zabudowy wprowadzono nieprzekraczalne linie zabudowy m.in. od dróg, w celu odsunięcia budynków mieszkalnych od tych terenów i zmniejszenia oddziaływania terenów komunikacji na miejsca stałego pobytu ludzi. Ustalono również nieprzekraczalne linie zabudowy w celu uniemożliwienia rozprzestrzeniania się pożaru na tereny zabudowy tj. od granicy gruntów leśnych i planowanych w prawie miejscowym terenów zalesień.

Biorąc pod uwagę przedstawione w rozdziale 9.1. wskazania Studium uwarunkowań i kierunków zagospodarowania przestrzennego gminy, występowanie obszaru Natura 2000 oraz uwarunkowania ekofizjograficzne, w sporządzanym Planie wprowadzono również następujące ustalenia lub wskazania mające na celu ochronę środowiska i zdrowia ludzi:

- obowiązek przestrzegania przepisów odrębnych w **obszarze Natura 2000 „Puszcza Biała”**,
- zakaz realizacji przedsięwzięć mogących **zawsze lub potencjalnie znacząco oddziaływać na środowisko** w rozumieniu przepisów odrębnych za wyjątkiem przedsięwzięć z zakresu uzbrojenia terenu oraz przedsięwzięć mogących potencjalnie znacząco oddziaływać na środowisko w terenie oznaczonym symbolem RZM;
- biorąc pod uwagę, iż w planie nie wyznaczono terenów produkcji, składów, magazynów i usług, nie ma możliwości realizacji zakładów o podwyższonym lub dużym ryzyku wystąpienia poważnej awarii przemysłowej;
- **zasady ochrony wód podziemnych i powierzchniowych** poprzez:
 - o wskazanie obowiązku przestrzegania zasad odprowadzania ścieków do wód i ziemi zgodnie z przepisami odrębnymi z zakresu Prawa wodnego,
 - o nakaz odprowadzania ścieków bytowych do gminnej oczyszczalni ścieków poprzez sieci kanalizacji sanitarnej,
 - o dopuszczenie odprowadzania ścieków bytowych do przydomowych oczyszczalni ścieków oraz tymczasowo, do czasu realizacji ww. sieci, do zbiorników bezodpływowych, a następnie ich transport do oczyszczalni ścieków,
 - o nakaz odprowadzania wód opadowych i roztopowych na własny teren nieutwardzony, w tym do dołów chłonnych, zbiorników retencyjnych lub rowów przepuszczalnych, oraz dopuszczono odprowadzanie wód opadowych i roztopowych z powierzchni szczelnych terenów dróg dojazdowych, do otwartych lub zamkniętych systemów kanalizacyjnych odprowadzających te wody do wód powierzchniowych położonych poza obszarem planu,
 - o wskazanie obowiązku podczyszczania wód opadowych i roztopowych z zanieczyszczonych szczelnych powierzchni zgodnie z przepisami odrębnymi z zakresu Prawa wodnego,
- **zasady ochrony klimatu akustycznego** poprzez ustalenie, że poziom hałasu dla terenów oznaczonych symbolami MNW i RZM, nie może przekraczać dopuszczalnych wielkości określonych w przepisach odrębnych z zakresu Prawa ochrony środowiska jak dla terenów „pod zabudowę mieszkaniową”;
- **zasady ochrony powietrza atmosferycznego** poprzez ustalenie zaopatrzenia w ciepło budynków z indywidualnych źródeł ciepła z zastosowaniem gazu ziemnego, gazu płynnego, energii elektrycznej, a także dopuszczono stosowanie rodzajów instalacji i paliw konwencjonalnych innych niż wyżej wymienione zgodnie z przepisami odrębnymi (obecnie m.in.: *rozporządzenie Ministra Rozwoju i Finansów z dnia 1 sierpnia 2017 r. w sprawie wymagań dla kotłowni na paliwo stałe, uchwała nr 162/17 z 24 października 2017 r. Sejmiku Województwa Mazowieckiego w sprawie wprowadzenia na obszarze województwa mazowieckiego ograniczeń i zakazów w zakresie eksploatacji instalacji, w których następuje spalanie paliw*) lub zaopatrzenie w ciepło budynków z sieci ciepłowniczej zasilanej z urządzeń ciepłowniczych zlokalizowanych poza obszarem Planu, po ich zrealizowaniu. Dopuszczono również zasilanie w energię elektryczną oraz ciepło z indywidualnych instalacji odnawialnych źródeł energii, przy czym w obszarze Planu zakazano

lokalizacji instalacji odnawialnych źródeł energii: o mocy przekraczającej 100 kW, elektrowni wiatrowych w rozumieniu przepisów odrębnych, wytwarzających energię z biogazu, biogazu rolniczego oraz biopłynów;

- **zasady ochrony powierzchni ziemi przed zanieczyszczeniami** poprzez ustalenie usuwania odpadów stałych zgodnie z przepisami odrębnymi;
- **zasady ochrony zdrowia ludzi** – powyższe zasady, a także ustalenie zaopatrzenia w wodę do celów bytowych w oparciu o komunalne urządzenia zaopatrzenia w wodę;
- w zakresie **ochrony gruntów rolnych** wskazano obszar gruntów, w obrębie którego położone są urządzenia wodne - drenowania oraz obowiązek przestrzegania przepisów związanych z tymi gruntami;
- w zakresie ochrony **funkcjonowania przyrodniczego** ustalono:
 - o ochronę przed zmianą zagospodarowania terenów otwartych położonych w Systemie Przyrodniczym Gminy – ustalono tereny lasów,
 - o obowiązek zachowania części powierzchni działek budowlanych jako powierzchni biologicznie czynnej (pbc) na poziomie minimum:
 - 70% w terenie oznaczonym symbolem MNW,
 - 30% w terenie oznaczonym symbolem RZM.Biorąc pod uwagę ustalenia Planu w terenach lasów - L nie dopuszczono zagospodarowania, które mogłoby spowodować pokrycie terenu przez materiały nieprzepuszczalne, ograniczające zasilanie wód gruntowych oraz uniemożliwiające wegetację roślin, zaś w terenach komunikacji – KDD, może dojść do zupełnej redukcji powierzchni biologicznie czynnej.

Jak wskazano wyżej obecnie część terenów już jest zabudowana i pokryta materiałami nieprzepuszczalnymi, a na części wyznaczono w obowiązujących aktach prawa miejscowego tereny zabudowy i komunikacji. Nowe, wyznaczone obecnie sporządzanym Planem, tereny zabudowy i komunikacji zajmują około 14,7% powierzchni Planu, w tym tereny gdzie zgodnie z ustaleniami Planu możliwa jest realizacja zabudowy i utwardzenie terenu zajmują około 6,6% powierzchni Planu.

10. ANALIZA PRZEWIDYWANEGO ODDZIAŁYWANIA PROJEKTU MPZP NA ŚRODOWISKO I LUDZI, Z UWZGLĘDNIENIEM ZALEŻNOŚCI MIĘDZY ELEMENTAMI ŚRODOWISKA I MIĘDZY ODDZIAŁYWANIAM NA TE ELEMENTY

10.1. Przewidywane skutki realizacji ustaleń planu miejscowego na poszczególne elementy środowiska

Przewidywane skutki realizacji ustaleń Planu na ukształtowanie powierzchni terenu i gleby

Według podziału fizyczno-geograficznego Polski J. Kondrackiego (2000 r.) gmina Wąsewo leży w pasie Nizin Środkowopolskich, w makroregionie: Nizina Północnomazowiecka (318.6), mezoregionie: Międzyrzecze Łomżyńskie (318.67). Międzyrzecze Łomżyńskie jest wysoczyzną moreny dennej. Rzeźba terenu, wynikająca z działalności akumulacyjnej lodowca (stadiału środkowopolskiego oraz stadiału Wkry i Mławy), a także działalności erozyjno-akumulacyjnej wód lodowcowych, została silnie przekształcona peryglacjalnie. Spowodowało to wyrównanie wcześniejszej niwelety. Znaczący wpływ na ukształtowanie terenu miała działalność akumulacyjna i erozyjna rzek.

Na terenie opracowania wyróżniono kilka jednostek morfogenetycznych. Tereny usytuowane w sołectwach Mokrylas Szlachecki i Ulasek położone są na wale wzgórz akumulacji szczelinowej, zaś pozostałe na wysoczyźnie morenowej oraz równinie akumulacji wodnolodowcowej.

Rzeźba terenu większości obszaru Planu nie została w sposób istotny przekształcona antropogenicznie. Niewielkie odkształcenia mogły powstać w wyniku prowadzenia prac polowych, a nieco większe przy realizacji zabudowań w sołectwie Grądy i drogi w sołectwie Ulasek. W wyniku tych działań powstały niewielkie nasypy lub wykopy antropogeniczne. Pod względem ukształtowania terenu brak jest tu form wyróżniających się w krajobrazie, bądź form zmniejszających przydatności terenu dla zabudowy.

Na terenie opracowania i w jego najbliższym otoczeniu nie zdiagnozowano zagrożenia wystąpienia ruchów masowych ziemi ze względu na małe spadki terenu oraz występowanie utworów geologicznych, które nie uplastyczniają się pod wpływem wody. Nie stwierdzono tu również występowania udokumentowanych złóż

kruszywa naturalnego lub innych kopalin, obszarów perspektywicznych i prognostycznych występowania tych złóż a także udokumentowanego podziemnego składowania dwutlenku węgla.

Wierzchnią warstwę utworów powierzchniowych w gminie stanowią utwory czwartorzędowe. Miąższość utworów czwartorzędowych, stanowiących wierzchnią warstwę gruntu w gminie Wąsewo, jest różna, waha się od 100 do 200 m. Najstarszymi osadami czwartorzędu są piaski i mułki rzeczne peryglacjału. Na nich leżą kilkunastometrowej wysokości osady zlodowacenia środkowopolskiego. Pokrycie terenu gliną zwałową po przejściu lodowca spowodowało zupełne wyrównanie wcześniejszej niwelety. W wielu profilach glina została zanieczyszczona przez działalność wód fluwoglacjalnych, które osadziły wyżej leżące piaski i żwiry. W obrębie obszarów Planu wierzchnią warstwę utworów stanowią piaski akumulacji szczelinowej (w terenach 1L i 1KDD) oraz piaski i żwiry wodnolodowcowe (utwory czwartorzędowe, plejstocenu, stadiału północnomazowieckiego) – utwory średnio zagęszczone i zagęszczone, o zmiennym składzie granulometrycznym. W obrębie terenu 1KDD lokalnie wierzchnią pokrywę glebową stanowią nasypy gruntów antropogenicznych, najczęściej piasków i żwirów.

Wg Przeglądowej mapy geologiczno-inżynierskiej Polski (1955 r.) w gminie Wąsewo dominują korzystne warunki budowlane w obrębie terenów zbudowanych z utworów piaszczysto-żwirowych, żwirowo-kamienistych lub glin zwałowych o nachyleniu zboczy od 0-3%.

W obszarze Planu znaczącą część jego powierzchni zajmują użytki rolne. Przeważają grunty orne średnich i niskich klas bonitacyjnych – IV, V i VI klasy bonitacyjnej niepodlegające na podstawie ustawy z dnia 3 lutego 1995 r. o ochronie gruntów rolnych i leśnych ochronie przed zmianą zagospodarowania i użytkowania. Gleby na obszarze opracowania są zagrożone zmianami spowodowanymi intensywnym wykorzystywaniem rolniczym (prace agrotechniczne tj. melioracje, drenaż, nawożenie). Na szczególnie istotne zagrożenia narażone są gleby słabe, które wymagają intensywnych zabiegów.

Plan adaptuje istniejące i wyznaczone w dotychczasowym prawie miejscowym tereny zabudowy i komunikacji oraz teren przeznaczony do zalesień. Na tych terenach nie przewiduje się zasadniczych zmian ukształtowania terenu wynikających z realizacji ustaleń Planu. Pozostałe 85,3% powierzchni obszaru Planu obecnie zajęte przez tereny otwarte (grunty rolne) będzie mogło zmienić formę użytkowania lub zagospodarowania, w wyniku realizacji jego ustaleń.

Na terenach stanowiących około 14,7% powierzchni przedmiotowego obszaru, na których ustalenia Planu umożliwiają lokalizację nowych, w stosunku do stanu istniejącego i prawa miejscowego, obiektów budowlanych, może nastąpić niekorzystna zmiana struktury gleb oraz mogą wystąpić zmiany niwelety terenu o charakterze chwilowym lub stałym. Zasadniczo regulacje Planu na tych terenach generują zmiany krótkoterminowe związane z realizacją zabudowy (fundamentowaniem) i podziemnej infrastruktury technicznej.

Na terenach, gdzie planuje się wprowadzenie nowej zabudowy i komunikacji, mogą wystąpić stałe zmiany związane z kształtowaniem niwelety terenu oraz na terenach zabudowy mogą również powstać krótkoterminowe lub trwałe nasypy i wykopy powstałe w trakcie budowy. Na nowych terenach zabudowy przekształcenia będą dotyczyć głównie strefy przypowierzchniowej - najczęściej do 2,0 m p.p.t. Będą związane z ewentualnym podpiwniczeniem budynków oraz instalacją podziemnych przewodów infrastruktury technicznej. Przy czym rozbudowa i modernizacja infrastruktury technicznej, z którą wiąże się bezpośrednio prowadzenie głębokich wykopów, dotyczyć będzie przede wszystkim drogi publicznej. Na działkach budowlanych będą jedynie prowadzone przyłącza, a także będą wykonywane wykopy związane z fundamentowaniem budynków. Grunty z wykopów będą częściowo wywożone lub mogą posłużyć do formowania nasypów na terenach zabudowy. Spowodować to może niewielkie, trwałe podniesienie powierzchni terenu. Ponadto w obrębie terenów zabudowy, w skutek realizacji nowych obiektów budowlanych dopuszczonych Planem, mogą nastąpić stałe zmiany warunków podłoża - usunięcie warstwy próchnicznej oraz zagęszczanie i uszczelnianie gruntów (co skutkuje ograniczeniem ruchu wody i tlenu w glebie, zmniejszeniem odporności na suszę roślin, ograniczeniem pobierania składników pokarmowych przez nie, a w skrajnych przypadkach może prowadzić do zahamowania wzrostu oraz zamierania i usychania korzeni roślin).

Występujące w obszarach planowanej zabudowy grunty (zbudowane z piasków i żwirów) są korzystne dla posadowienia standardowych budowli. W związku z tym nie przewiduje się potrzeby przeprowadzenia prac uzdatniających takich jak wymiana lub nasypywanie gruntu.

Przewidywane przekształcenia ukształtowania terenu dotyczą obszarów o mało wyróżniającej się niwelecie. Nie przewiduje się lokalizacji nowego zagospodarowania na obszarach odznaczających się większymi walorami ze względu na rzeźbę terenu.

Na terenach planowanych lasów stanowiących prawie 76% powierzchni obszaru Planu znajdą długookresowe, korzystne zmiany struktury gleby, przy czym jakość tych zmian będzie zależać od zasadzonych tu gatunków. Wraz z pojawieniem się drzewostanów, wykształcać się będą warstwy krzewów i krzewinek leśnych, wszystkie zaś warstwy lasu będą wzbogacać warstwę próchniczą gleby w składniki organiczne, co będzie sprzyjać prawidłowemu natlenieniu i nawodnieniu wierzchniej warstwy gruntu. Pogorszenie tego stanu zajdzie w okresie wycinki drzewostanu spowodowane m.in. pracą ciężkiego sprzętu. Związana jest z tym również znaczna strata puli pokarmowej oraz zakwaszenie gleby.

W wyniku realizacji ustaleń Planu nastąpi wyłączenie części gruntów rolnych z produkcji, w związku z planowaną zmianą przeznaczenia gruntów rolnych na inne cele. Zakres wyłączeń będzie dotyczył wyłącznie gleb średnich i niskich klas bonitacyjnych, niepodlegających ochronie na podstawie *ustawy z dnia 3 lutego 1995 r. o ochronie gruntów rolnych i leśnych*.

Jednym z czynników mających wpływ na powierzchnię ziemi jest **wytwarzanie odpadów**. Oddziaływanie ustaleń Planu w zakresie wytwarzania i składowania odpadów zostało przedstawione w rozdziale 10.2.

W związku z brakiem na przedmiotowym terenie udokumentowanych złóż kopalin w prognozie nie przedstawiono wpływu realizacji ustaleń Planu na ich zasoby i racjonalne wykorzystanie.

Przewidywane skutki realizacji ustaleń Planu na bilans wód podziemnych

Obszar Planu znajduje się w **dorzeczu Narwi**, odwadniany jest zaś przez cieki III i IV rzędowe. Obszary Planu położone w części północnej i środkowo-zachodniej gminy odwadniane są podstawowo przez rzekę Czerną (JCWP nr RW200017265689) i jej dopływy (całkowita długość tego JCWP to 20,7 km, a obszar zlewni wynosi prawie 50 km²). Tereny położone w części południowej i środkowo-wschodniej znajdują się w zlewni rzeki Kabot (JCWP nr RW2000172657129, całkowita długość tego JCWP to 32,5 km, a obszar zlewni wynosi prawie 95 km²) oraz rzeki Wymakracz (JCWP nr RW200010265729, całkowita długość tego JCWP to 55,3 km, a obszar zlewni wynosi prawie 146,9 km²). Są to niewielkie cieki, których koryta zostały w znacznym stopniu uregulowane. Potok Czerna wypływa u podnóża wzgórza kemowego we wschodniej części gminy, a następnie w części zachodniej przecina wał moreny czołowej tworząc przełomy. Kabot bierze swój początek w pobliżu miejscowości Bagatele, zaś Wymakracz w gminie Ostrów Mazowiecka w pobliżu miejscowości Stok.

W obszarze Planu brak jest zbiorników wód płynących bądź stojących.

Dla ww. rzek nie opracowano Mapy ryzyka powodziowego i Mapy zagrożenia powodziowego i tym samym nie wyznaczono obszarów szczególnego zagrożenia powodzią.

Obszar gminy Wąsewo położony jest w obrębie **Jednolitej Części Wód Podziemnych nr 51**. Wody w tym JCWPd zalegają w utworach porowych i szczelinowych, liczba warstw wodonośnych waha się od 2 do 3, a ich średnia miąższość wynosi powyżej 40 m (lokalnie 10-20 m). Nakład warstw wodonośnych to utwory głównie przepuszczalne.

Obszary Planu charakteryzuje się swobodnym zwierciadłem wody pierwszego poziomu wodonośnego (tzw. wody gruntowe). Związane jest to z występowaniem w utworach powierzchniowych łatwo przepuszczalnych piasków i żwirów. Na przeważającej części terenów zwierciadło wody gruntowej kształtuje się na głębokości od 2 do 4 m p.p.t., natomiast w rejonie wzgórz akumulacji szczelinowej opada poniżej 7 m p.p.t. Wahania roczne, w zależności od pory roku, mogą wynosić od 0,5 do 1,5 m.

Pierwszy poziom wodonośny zasilany jest przez wody opadowe. Część wód przesącza się wskutek grawitacji w głąb profilu, część spływając powierzchniowo zasila w wodę sieć rzeczną i rowy melioracyjne. Deformacje pierwotnego zwierciadła wody wywoływane są przez melioracje, drenaż, brak stałej pokrywy roślinnej w obrębie gruntów ornych, a także są związane z istnieniem na terenie gminy odkrywkowych wyrobisk piasku i żwiru. Wg Mapy łączonego zagrożenia suszą (1987-2018 suma klas zagrożenia suszą rolniczą, hydrologiczną i hydrogeologiczną) – ocena w siatce pól podstawowych zamieszczonej w projekcie Planu przeciwdziałania skutkom suszy (2021 r.) gmina Wąsewo jest w większości w umiarkowanym stopniu narażona na suszę (zakwalifikowana została do typu zagrożenia 2 stopnia narażenia na suszę w skali 0-4, gdzie występują 2 typy suszy w 3 lub 4 klasie, są to susze rolnicza i hydrologiczna). Podstawowym zagrożeniem dla gminy jest susza hydrogeologiczna związana ze zmniejszeniem zasobności wód podziemnych, a w nieco mniejszym susza rolnicza związana z niedoborem wody dla roślin, spowodowana nadmiernym przesuszaniem gleby. Pozytywny wpływ

na zahamowanie zmian stosunków wodnych ma zachowanie na terenie gminy dolin cieków wodnych, a także kompleksów leśnych.

Drugi poziom wodonośny występuje na głębokości 23 - 62 m p.p.t. pod glinami Stadiatu Wkry. Woda tego poziomu ujmowana jest na cele wodociągu gminnego w miejscowościach: Bartosy, Brzezienko, Majdan Suski, Przyborowie, Rząśnik Włociański i Wąsewo. Woda z gminnych ujęć dostarczana jest do prawie 95% mieszkańców gminy. Potencjalna wydajność ujęć wody kształtuje się na wysokim poziomie od 50 do 70 m³/dobę lub powyżej 70 m³/dobę w dominującej części gminy. Na niewielkich fragmentach gminy wydajność spada do 30-50 m³/dobę. Drugi poziom wodonośny jest całkowicie izolowany od powierzchni ziemi, przez co wody w nim występujące są czyste, wymagają jedynie prostego uzdatniania.

Wg danych Państwowego Instytutu Geologicznego w obrębie JCWPd nr 51 wykorzystano dotychczas 9% zasobów tego zbiornika.

W obszarze gminy znajduje się udokumentowany Główny Zbiornik Wód Podziemnych nr 221 - Dolina Kopalna Wyszków (GZWP to zespół przepuszczalnych utworów wodonośnych o znaczeniu użytkowym wydzielony ze względu na jego szczególne znaczenie dla obecnego i perspektywicznego zaopatrzenia w wodę, spełniający określone kryteria ilościowe i jakościowe: wydajność potencjalnego otworu studziennego powyżej 70 m³/h, wydajność ujęcia powyżej 10 000 m³/d, wodoprzewodność warstwy wodonośnej wyższa niż 10 m²/h, woda nadająca się do zaopatrzenia ludności w stanie surowym lub po jej ewentualnym prostym uzdatnieniu przy pomocy stosowanych obecnie i uzasadnionych ekonomicznie technologii). Został on udokumentowany w 2013 r. Sporządzona dokumentacja tego zbiornika określa warunki hydrogeologiczne w związku z ustanawianiem obszarów ochronnych (proponowany obszar ochrony ma obejmować 48 km² - proponowane zakazy i nakazy nie przewidują likwidacji istniejących zakładów ani ograniczenia powierzchni produkcji rolnej, a raczej wskazują na konieczność wprowadzania zmian sposobu użytkowania ukierunkowanych na zmianę technologii, ograniczenie emisji itp. Ograniczenia lokalizacyjne dotyczą nowych, uciążliwych inwestycji stanowiących potencjalne zagrożenie dla środowiska, które powinny być wykonywane poza obszarami ochronnymi). Jest to zbiornik składający się z 3, 4 warstw piaszczysto--żwirowych wypełniających strukturę doliny kopalnej. Spływ wód do tego zbiornika następuje z kierunku północnego. Najczęściej spotykana głębokość studni wynosi 100 m. Cały obszar Planu znajduje się w zasięgu tego zbiornika.

W utworach trzeciorzędowych - paleogeńsko-neogeńskich został wstępnie zidentyfikowany nieudokumentowany Główny Zbiornik Wód Podziemnych nr 215 - Subniecka Warszawska. Jest on przykryty przez półprzepuszczalne osady pliocenu i złożone strukturalnie osady czwartorzędowe. Oba ww. zbiorniki nie podlegają obecnie ochronie prawnej.

Wody podziemne stosunkowo łatwo ulegają przekształceniom ilościowym wskutek działalności inwestycyjnej ingerującej bezpośrednio lub pośrednio w środowisko wodne. Najczęściej deformacji ulega pierwszy poziom wód - tzw. wody gruntowe, co jest spowodowane prowadzeniem prac ziemnych, budową rowów melioracyjnych lub kanalizacji deszczowej, regulacją koryt rzecznych, zmianą struktury gleb, zmniejszeniem pokrycia gleb roślinnością wysoką, a także ograniczeniem powierzchni biologicznie czynnej na gruncie rodzimym. Deformacje kolejnych poziomów wodonośnych spowodowane są poborem wód do celów bytowych lub technologicznych.

Szczególnie istotna, dla utrzymania istniejącego poziomu zwierciadła wody gruntowej, jest obecność roślinności wysokiej, która poprzez swoje funkcjonowanie wpływa na naturalną retencję wód oraz hamuje spływ powierzchniowy i podziemny. Wyznaczenie więc nowych terenów lasów w obrębie dotychczasowych gruntów rolnych, stanowiących prawie 76% powierzchni Planu, przyczyni się do utrzymania swobodnego zasilania wód gruntowych wodami opadowymi i roztopowymi oraz długookresowo do zwiększenia retencji wody (jej zmniejszenie nastąpi w okresie wycinki i odtwarzania drzewostanu). Zatem wody opadowe w rejonie wyznaczonych lasów będą uczestniczyć w naturalnym obiegu wody. Oddziaływanie to będzie miało charakter pozytywny i skumulowany wraz z sąsiadującym z tymi terenami lasami.

Na obszarze Planu głównymi czynnikami mogącymi lokalnie, negatywnie wpłynąć na bilans wód może być: ograniczenie udziału powierzchni biologicznie czynnej na terenach zabudowy, odwodnienia związane z realizacją podziemnej infrastruktury technicznej i zabudowy oraz pobór wody.

Jednym z głównych zagrożeń dla bilansu wodnego w obszarach Planu, gdzie zaplanowano realizację nowej zabudowy i dróg, będzie ograniczenie infiltracji. W obszarze Planu powierzchnia biologicznie czynna zostanie ograniczona w stosunku do istniejącego i planowanego zagospodarowania w obowiązujących planach miejscowych o ok. 6,6%, przy czym najistotniejsze zmiany mogą zajść

na części terenów 1KDD i RZM, gdzie powierzchnia biologicznie czynna będzie mogła być znacząco ograniczona. Ubytek wody deszczowej będzie dotyczył wody, która odparuje bezpośrednio z terenów utwardzonych oraz wody zebranej z utwardzonych terenów i odprowadzonej do otwartych lub zamkniętych systemów odprowadzania wód. Wody deszczowe o małym stopniu zanieczyszczenia z terenów zabudowy będą podstawowo bezpośrednio odprowadzane do gruntu, co będzie wpływać stabilizująco na poziom wód gruntowych, pomimo ograniczenia powierzchni biologicznie czynnej. Retencja wód na terenach zabudowy będzie zależała również od sposobu zagospodarowania powierzchni biologicznie czynnej i jej użytkowania. Im roślinność będzie bardziej wielopiętrowa, a użytkowanie powierzchni biologicznie czynnej bardziej ekstensywne (ograniczone koszenie muraw, lokalnie będą pozostawiane opadłe liście), tym retencja wód opadowych może być większa. Należy również dodać, iż ogólna powierzchnia terenów zabudowy w gminie, planowana w obowiązujących i aktualnie sporządzanym Planie, jest nieduża w stosunku do powierzchni terenów rolnych i leśnych. Dlatego niewielkie, dalsze zmniejszenie powierzchni zasilania wód nie będzie powodowało kumulacji negatywnych oddziaływań i nie przewiduje się znaczącego ograniczenia zasilania wód gruntowych wodami deszczowymi i roztopowymi oraz znaczącego zwiększenia odpływu do wód powierzchniowych, co mogłoby wpływać na zwiększenie poziomu wód w rzekach (zwiększać zagrożenie powodziowe w niższych częściach doliny), a zmniejszać naturalną retencję terenu (przyczyniając się do eskalacji zjawiska suszy w gminie). Z powstaniem nowych terenów zabudowy na gruntach rolnych, poza utratą części powierzchni biologicznie czynnej, będzie się wiązał wzrost ilości roślin nie sezonowych – darni oraz drzew i krzewów, a także wykształcenie warstwy próchnicznej gleby, co może przyczynić się do poprawy warunków retencji roślinnej. Nie należy więc przewidywać zmniejszenia retencji roślinnej i glebowej na planowanych terenach zabudowy w przedmiotowym obszarze.

W Planie, na działkach budowlanych, dopuszczono realizację zbiorników retencyjnych, które sztucznie zatrzymują nadmiar wód, ograniczając ich spływ do niższych części zlewni. Realizacja małych zbiorników retencyjnych w obrębie działek budowlanych jest rekomendowana jako jeden z właściwych sposobów zagospodarowywania wód opadowych w rejonie, na który opadają. Biorąc powyższe pod uwagę należy stwierdzić, iż ustalenia Planu stwarzają warunki do zwiększenia retencyjności w terenach zabudowy.

Kolejnym czynnikiem mogącym wpływać na bilans wód gruntowych jest drenaż wód podziemnych związany z pracami ziemnymi prowadzonymi przy realizacji kanalizacji sanitarnej, przewodów wodociągowych, kabli różnego typu oraz fundamentowaniu. Powyższe urządzenia i elementy konstrukcyjne prowadzone poniżej zwierciadła wody gruntowej, a w szczególności przepuszczalna strefa gruntu wokół nich działają jak dren. Do drenażu wód gruntowych może dojść na terenach, gdzie poziom wód gruntowych jest wysoki a wody gruntowe znajdują się pod trudnoprzepuszczalną warstwą gruntu. W granicach obszarów planowanej nowej zabudowy i komunikacji wody gruntowe występują stosunkowo głęboko i w utworach łatwoprzepuszczalnych. W związku z powyższym nie przewiduje się negatywnego oddziaływania realizacji ustaleń Planu w tym zakresie.

W wyniku realizacji zaplanowanej zabudowy zwiększy się nieznacznie zapotrzebowanie na wodę. Biorąc pod uwagę, iż planowane tereny zabudowy znajdują się w zasięgu obsługi tej sieci, w Planie ustalono, że woda do celów bytowych będzie dostarczana poprzez sieć wodociągową z gminnych ujęć wody. Zatem realizacja ustaleń Planu w zakresie poboru wody będzie oddziaływać na obszary położone poza granicami obszaru Planu i przyczyniać się będzie do długoterminowego, niedużego zwiększenia lei depresyjnych wokół istniejących gminnych ujęć wód podziemnych.

Na obszarze Planu nie występują naturalne ciekły lub zbiorniki wodne, zatem ustalenia sporządzanego dokumentu nie generują bezpośrednich zmian naturalnego układu hydrologicznego. W wyniku planowanego zagospodarowania nie przewiduje się istotnego zwiększenia ilości wód opadowych zasilających lokalne rzeki (w wyniku szybkiego odpływu wód), może natomiast nieznacznie zwiększyć się zasilanie związane z odprowadzaniem oczyszczonych ścieków z oczyszczalni (oddziaływanie to nie będzie miało miejsca w przypadku realizacji przynależnych do gospodarstw domowych przydomowych oczyszczalni ścieków, które zostały dopuszczone do realizacji na obszarze Planu).

Reasumując planowane zmiany użytkowania gruntów przyczynią się podstawowo do poprawy bilansu wodnego w gminie poprzez zwiększenie retencji roślinnej i glebowej. Realizacja zaplanowanej zabudowy i dróg nie przyczynią się do znaczących negatywnych zmian w tym

zakresie, ponieważ w gminie Wąsewo nadal zostały zachowane bardzo duże obszary zasilania i retencji wód. Dopuszczone Planem zmiany będą miały charakter lokalny.

Przewidywane skutki realizacji ustaleń Planu na klimat

Klimat lokalny jest związany z ukształtowaniem i pokryciem terenu. Na obszarze opracowania dominują korzystne warunki klimatyczne dla rozwoju rolnictwa i życia ludzi. Obszary wzgórz i równiny akumulacji szczelinowej oraz wysoczyzny morenowej, są dobrze nasłonecznione oraz przewietrzane.

Do tej pory na większości obszarów Planu zaszyły stosunkowo nieduże lokalne zmiany klimatyczne. Główne zmiany są spowodowane występowaniem rozległych terenów otwartych z sezonową niską roślinnością, co powoduje, że tereny te nagrzewają się w ciągu dnia w okresie letnich upałów, mają stosunkowo niską wilgotność powietrza, a także mogą w ich obrębie występować silne wiatry. Intensywność zabudowy w obrębie istniejącego terenu zabudowy jest stosunkowo nieduża. Nie wpływa więc zasadniczo negatywnie na stan lokalnego klimatu.

W związku z realizacją ustaleń sporządzanego Planu mogą nastąpić zmiany w lokalnym klimacie, a ich wielkość będzie zależała od planowanego sposobu użytkowania i zagospodarowania. Podstawowo zajdą zmiany pozytywne związane ze zwiększeniem lesistości w gminie. Zwiększenie powierzchni lasów będzie wpływać na wyrównanie amplitud dobowych temperatur, stabilizować dobową wilgotność powietrza oraz ograniczać prędkość wiatrów. Zespół tych czynników sprzyja ograniczaniu zjawisk ekstremalnych w pogodzie. Dla zdrowia ludzi przebywających w najbliższym sąsiedztwie skupisk drzew korzystne jest również nasycenie powietrza olejkami eterycznymi powodującymi zmniejszenie ilości chorobotwórczych drobnoustrojów w powietrzu.

Niewielkie negatywne zmiany topoklimatu mogą wystąpić na planowanych terenach zabudowy i komunikacji. Lokalne pokrycie terenu przez materiały nieprzepuszczalne, będzie przyczyniać się, wraz z innymi terenami zabudowy zlokalizowanymi w ich sąsiedztwie, do zjawiska nagrzewania powietrza w okresie letnich upałów, związanego z szybkim ogrzewaniem się ww. powierzchni sztucznych i szybkiego oddawania przez nie ciepła. Sprzyja temu brak zjawiska zacieniania, które występuje w otoczeniu drzew i krzewów (obecność drzew ogranicza nagrzewanie się powierzchni sztucznych takich jak asfalt, beton, mury, dachy). Z ograniczonym udziałem roślinności związana jest również mała wilgotność powietrza, gdyż wody deszczowe na takich terenach szybko odparowują lub są splukiwane. W zależności więc od tego jaka zostanie nasadzona roślinność w obrębie wymaganej w Planie powierzchni biologicznie czynnej na tych terenach, to zjawisko to może być mniej lub bardziej modyfikowane. W przypadku gdyby nasadzono tu roślinność wysoką, mogłaby ona zacienić część sztucznych nawierzchni, ograniczając jej nagrzewanie, a w skutek parowania wody z powierzchni liści obniżać temperaturę. Natomiast niska roślinność miałaby minimalny wpływ na opisane warunki termiczne. Opisane negatywne skutki, będą miały jednak oddziaływanie marginalne, gdyż zaplanowane tereny zabudowy i komunikacji są położone w terenach otwartych – rolnych i leśnych. Zatem negatywne oddziaływanie antropogeniczne będzie neutralizowane poprzez napływające z terenów otwartych powietrze.

Ważne jest również to, iż w sporządzonym dokumencie ustalono jasną kolorystykę budynków. Jasne ściany odbijają promienie słoneczne, w mniejszym stopniu się nagrzewając i tym samym mniej oddziałują na lokalny klimat.

10.2. Przewidywane zagrożenia dla środowiska i zdrowia ludzi wynikające z realizacji projektu Planu

Analizowany Plan wprowadza uregulowania prawne dotyczące lokalizacji inwestycji mogących oddziaływać na środowisko. W obszarze całego Planu nie wyznaczono terenów produkcji, składów, magazynów lub usług i tym samym nie dopuszczono lokalizacji zakładów zaliczanych do zakładów o zwiększonym lub dużym ryzyku wystąpienia poważnych awarii. Ponadto zakazano realizacji przedsięwzięć mogących zawsze lub potencjalnie znacząco oddziaływać na środowisko w rozumieniu przepisów odrębnych za wyjątkiem przedsięwzięć z zakresu uzbrojenia terenu oraz przedsięwzięć mogących potencjalnie znacząco oddziaływać na środowisko na terenie oznaczonym symbolem RZM.

Przewidywane zagrożenia wynikające z wprowadzania gazów i pyłów do powietrza oraz emisji hałasu

Zgodnie z ustawą z dnia 27 kwietnia 2001 r. Prawo ochrony środowiska Główny Inspektor Ochrony Środowiska dokonuje pomiarów poziomów substancji w powietrzu w odniesieniu do poszczególnych stref w województwie, a następnie je ocenia. Gmina Wąsewo znajduje się w strefie mazowieckiej w klasyfikacji jakości powietrza. Poniżej przedstawiono wyniki klasyfikacji tej strefy w 2024 r. na podstawie kryterium ochrony zdrowia opracowane na potrzeby Rocznej oceny jakości powietrza w województwie mazowieckim – raport wojewódzki za 2024 r. (GIOŚ, 2025). Podstawą klasyfikacji stref w Rocznej ocenie jakości powietrza były wartości poziomów: dopuszczalnego, dopuszczalnego powiększonego o margines tolerancji, docelowego i celu długoterminowego, określone w rozporządzeniu Klimatu i Środowiska z dnia 11 grudnia 2020 r. w sprawie dokonywania oceny poziomów substancji w powietrzu.

Tabela 1. Klasy w strefie mazowieckiej dla poszczególnych zanieczyszczeń, uzyskane w ocenie rocznej za 2024 r. dokonanej z uwzględnieniem kryteriów ustanowionych w celu ochrony zdrowia ludzi - klasyfikacja podstawowa (klasy: A - nie przekracza poziomu dopuszczalnego/docelowego, C - powyżej poziomu dopuszczalnego /docelowego oraz A1, C1 dla pyłu zawieszonego PM2,5)

SO ₂	NO ₂	C ₆ H ₆	CO	O ₃	PM10	Pb	As	Cd	Ni	B(a)P	PM2,5
A	A	A	A	A ¹⁾	A	A	A	A	A	C	A1 ²⁾

źródło: Opracowanie własne na podstawie publikacji pt. Roczna ocena jakości powietrza w województwie mazowieckim – Raport wojewódzki za rok 2024 r., GIOŚ 2025 r.

¹⁾ Dla ozonu – poziom celu długoterminowego, strefy uzyskały klasę D2

²⁾ Dla pyłu zawieszonego PM2,5 – poziom dopuszczalny I faza, strefa mazowiecka uzyskały klasę A

W ocenie za 2024 r. stwierdzono, że większość zanieczyszczeń atmosferycznych w strefie mazowieckiej mieści się w klasie A, co oznacza, że stężenia zanieczyszczeń w tej strefie nie przekraczają poziomów dopuszczalnych lub poziomów docelowych. Przekroczenie poziomu dopuszczalnego, docelowego lub długoterminowego w strefie mazowieckiej stwierdzono dla bezo(a)pirenu w pyłe oraz ozonu (poziom celu długoterminowego). Były to znacznie lepsze wyniki niż w latach ubiegłych, kiedy przekroczenie poziomu dopuszczalnego, docelowego lub długoterminowego w strefie mazowieckiej stwierdzono również dla dwutlenku siarki (SO₂), pyłu zawieszonego PM10 (przekroczenie normy dobowej i rocznej) oraz PM2,5 (dla fazy II).

Według klasyfikacji, na podstawie kryteriów dotyczących ochrony roślin, strefa mazowiecka została zakwalifikowana do klasy A ze względu na stężenie zanieczyszczeń SO₂, NO₂, i O₃ – poziomowi docelowego, natomiast do klasy D2 ze względu na stężenie O₃ dla poziomowi długoterminowego.

Wg przygotowanej przez Instytut Ochrony Środowiska - Państwowy Instytut Badawczy mapy wykonanej w oparciu o modelowanie matematyczne oraz metodę obiektywnego szacowania „Rozkład przestrzenny średniego rocznego stężenia PM10” w latach 2021-23 w rejonie gminy Wąsewo średnioroczne stężenie tych pyłów wynosiło poniżej 20,4 µg/m³ (norma 40 µg/m³; dla porównania w 2020, 2019 r. i 2017 r. stężenie to wynosiło pomiędzy 15 a 25 µg/m³). Wg mapy „Rozkład przestrzenny średniego rocznego stężenia PM2,5” w latach 2021-22 w rejonie gminy średnioroczne stężenie pyłu PM2,5 wynosiło poniżej 10,4 µg/m³ (norma dla fazy II – 20 µg/m³; dla porównania stężenie to wynosiło w latach 2020-2022 - 10,5-12,4 µg/m³, w 2019 r. - 12,1-14,0 µg/m³, w 2017 r. - 15,0-17,5 µg/m³). Wg zaś mapy „Rozkład przestrzenny średniego rocznego stężenia B(a)P” w latach 2022-2023 w rejonie gminy średnioroczne stężenie B(a)P w pyłe wynosiło średnio poniżej 0,5 ng/m³ (norma wynosi 1,0 ng/m³, za przekroczenie normy uznaje się wartości powyżej 1,5 ng/m³, dla porównania w latach 2019-21 od 0,5 do 0,75 ng/m³, w 2017 r. w rejonie miejscowości Wąsewo odnotowano przekroczenie norm tego zanieczyszczenia, średnie roczne stężenia B(a)P wynosiło pomiędzy 1,5 a 2,0 ng/m³, a pozostałej części gminy pomiędzy 1,31 a 1,49 ng/m³).

W latach 2016-2023 odnotowano w gminie Wąsewo, na podstawie modelowania krajowego, przekroczenie poziomu długoterminowego ozonu wg kryterium ochrony zdrowia oraz AOT40 wg kryterium dotyczącego ochrony roślin. Stężenie O₃, wyrażone jako liczba dni w roku z przekroczeniem poziomu długoterminowego 120 µg/m³ przez wartości średnie 8-godzinne kroczące, uśrednione dla 3 lat to od do 10 dni w 2023 r., wartości zaś wskaźnika AOT40 dla O₃ uśrednionego dla okresu 5 lat (2019 – 2023) w rejonie opracowania to około 9 000,5 – 12 000,4 (µg/m³)·h (norma wynosi zaś 6 000 (µg/m³)·h). Źródłem ozonu w powietrzu jest przede wszystkim spalanie paliw w transporcie (samochodowym, w samolotach, lokomotywach spalinowych, sprzęcie budowlanym i ogrodowym), przemysł i duże źródła spalania, a także produkty chemiczne. W rejonie gminy Wąsewo główną przyczyną przekroczenia norm zawartości ozonu w troposferze jest napływ zanieczyszczeń z innych regionów. Na przekroczenie zawartości ozonu mają również wpływ warunki meteorologiczne - im cieplejszy rok tym to przekroczenie jest wyższe. Należy jednocześnie wskazać, iż w obszarach pozbawionych stałej roślinności wysokiej i z niskim poziomem wody gruntowej (takie tereny przeważają w obszarach Planu), które silnie i szybko się nagrzewają w ciągu dnia, temperatury powietrza są wyższe o kilka stopni w stosunku do tych w terenach zadrzewionych, zatem zawartość ozonu w powietrzu wzrasta.

Głównym źródłem pozostałych zanieczyszczeń powietrza w gminie (m.in. benzo(a)pirenu i pyłów zawieszonych) jest emisja niska-powierzchniowa, czyli pochodząca ze spalania paliw stałych w indywidualnych instalacjach zaopatrzenia w ciepło. Widać to bezpośrednio w wynikach badań prowadzonych przez Państwową Inspekcję Ochrony Środowiska - w okresie grzewczym wzrasta poziom zanieczyszczeń, zaś znacząco maleje latem. Zanieczyszczenia są również emitowane przez lokalne kotłownie obiektów użyteczności publicznej. Ponadto źródłem zanieczyszczeń jest pylenie z niepokrytych roślinnością gruntów ornych i dróg gruntowych, a także m.in. ruch pojazdów na drogach szybkiego ruchu – jak znajdująca się w obszarze gminy Wąsewo – droga krajowa nr 60, której obecność najbardziej oddziałuje na tereny położone w jej sąsiedztwie. Na jakość powietrza w gminie ma również wpływ napływ zanieczyszczeń z innych, bardziej zanieczyszczonych, regionów, a także warunki atmosferyczne (utrzymywanie się w ostatnich latach wysokich temperatur powietrza w sezonie grzewczym obniża ilość spalanych paliw stałych i emisję zanieczyszczeń, zmniejszenie zaś ilości opadów i wilgotności powietrza wpływa na zwiększenie poziomu pylenia z terenów zaoranych pól uprawnych czy dróg gruntowych).

Istotne znaczenie dla jakości powietrza ma obecność stałej zieleni wysokiej, a także terenów otwartych. Roślinność, szczególnie w okresie wegetacyjnym, ma zdolność regeneracji powietrza, zaś duże powierzchnie terenów otwartych zapewniają możliwość rozpraszania i wywiewania zanieczyszczeń atmosferycznych. Drzewa pochłaniają i neutralizują substancje toksyczne, takie jak: dwutlenek węgla, dwutlenek siarki oraz metale ciężkie (ołów, kadm, miedź, cynk). Tereny otwarte, dominujące w obszarach Planu, stwarzają podstawowo warunki do przewietrzania, w tym wywiewania nadmiaru zanieczyszczeń. W obszarze Planu występuje niewiele zadrzewień mających znaczący wpływ na regenerację powietrza. Są to głównie zadrzewienia sosnowe, czasami mieszane. Położone w obszarze Planu i jego otoczeniu lasy i zadrzewienia iglaste - sosnowe mają nieco mniejszą zdolność do regeneracji powietrza (produkują nieco mniej tlenu, jednak dobrze pochłaniają pyły zawieszony) niż lasy liściaste (szczególnie te zbudowane z gatunków drzew o dużych liściach), wytwarzają one jednak korzystne dla zdrowia ludzi fitoncyny, przez co środowisko takich lasów jest pozbawione chorobotwórczych grzybów i wirusów.

Obszary Planu i sąsiadująca z nimi zabudowa nie są obsługiwane przez sieć gazową oraz ciepłowniczą. W zależności więc od rodzaju wykorzystywanego źródła ciepła na indywidualne potrzeby zaopatrzenia w ciepło budynków, instalacje do wytwarzania tego ciepła mogą odmiennie oddziaływać na jakość powietrza.

W Programie ochrony powietrza dla stref w województwie mazowieckim, w których zostały przekroczone poziomy dopuszczalne i docelowe substancji w powietrzu, przyjętym uchwałą Nr 115/20 Sejmiku Województwa Mazowieckiego z dnia 8 września 2020 r. i zmienionym uchwałą Nr 204/23 Sejmiku Województwa Mazowieckiego z dnia 21 listopada 2023 r., jako główne działania wskazano:

- ograniczenie emisji substancji z procesu wytwarzania energii cieplnej dla potrzeb ogrzewania i przygotowania ciepłej wody w lokalach mieszkalnych, handlowych, usługowych oraz użyteczności publicznej,
- prowadzenie doradztwa energetycznego i ekologicznego,
- analiza ubóstwa energetycznego i doradztwo osobom ubogim energetycznie,
- kontrola przestrzegania uchwały antysmogowej (aktualnie obowiązuje uchwała Nr 162/17 Sejmiku Województwa Mazowieckiego z dnia 24 października 2017 r. w sprawie wprowadzenia na obszarze województwa mazowieckiego ograniczeń i zakazów w zakresie eksploatacji instalacji, w których następuje spalanie paliw, ze zmianą przyjętą uchwałą Nr 59/22 Sejmiku Województwa Mazowieckiego z dnia 26 kwietnia 2022 r.) oraz zakazu spalania odpadów i pozostałości roślinnych,
- edukacja ekologiczna,
- zwiększanie powierzchni zieleni w wybranych gminach województwa mazowieckiego,
- ograniczanie wtórnej emisji pyłu – czyszczenie ulic na mokro w gminach miejskich i gminach miejsko-wiejskich województwa mazowieckiego, w granicach obszaru zabudowanego, zakaz używania spalinowych i elektrycznych dmuchaw do liści we wszystkich gminach województwa.

Ponadto przedstawiono przykłady dobrych praktyk wspomagających obniżanie stężeń szkodliwych substancji w powietrzu. W zakresie planowania przestrzennego uwzględnianie dobrych praktyk ma na celu takie wyznaczanie zabudowy i zagospodarowania terenu w studiach uwarunkowań i kierunków zagospodarowania przestrzennego oraz w planach miejscowych, aby umożliwić ograniczenie emisji pyłów poprzez:

- ustalanie minimalnego współczynnika terenów biologicznie czynnych (zieleni) na poziomie nie mniejszym niż 20% w obrębie zabudowy mieszkaniowej i usługowej,
- wprowadzanie zieleni ochronnej i urządzonej (w szczególności w otoczeniu placówek edukacyjnych zlokalizowanych wzdłuż dróg o dużym natężeniu ruchu) oraz niekubaturowe zagospodarowanie przestrzeni publicznych obszarów zabudowanych (place, skwery, „zielone” miejsca wypoczynku dla dzieci i osób starszych),
- tworzenie tzw. zielonej infrastruktury,

- zachowanie istniejących terenów zieleni i terenów wolnych od zabudowy celem lepszego przewietrzania miast,
 - zmniejszanie liczby koszeń terenów zielonych, zakładanie łąk kwietnych,
 - ustalanie sposobu zaopatrzenia w ciepło z zaleceniem podłączania nowych obiektów do sieci ciepłowniczej w rejonach objętych centralnym systemem ciepłowniczym bądź instalowania ogrzewania niskoemisyjnego w nowo planowanej zabudowie,
 - wprowadzanie ograniczeń w zakresie stosowania paliw stałych,
 - modernizowanie układu komunikacyjnego celem przeniesienia ruchu poza ścisłe centra miast, stosowanie zieleni wysokiej (szpalerów drzew) wzdłuż dróg, w szczególności w terenie zabudowanym,
 - reorganizację układu komunikacyjnego oraz wprowadzanie stref ograniczających ruch samochodowy w ścisłych centrach miast,
 - zapewnienie obsługi transportem zbiorowym na etapie tworzenia planów miejscowych i wydawania decyzji o warunkach zabudowy w miastach,
 - zatrudnianie urbanistów,
- ograniczanie możliwości powstawania inwestycji usługowych zwiększających zanieczyszczenie powietrza wokół placówek szkolno-wychowawczych (np. dyskontów handlowych i parkingów).

Gmina Wąsewo nie posiada mapy akustycznej. Państwowa Inspekcja Ochrony Środowiska prowadzi badania poziomu hałasu w zależności od potrzeb, w miejscach o szczególnym zagrożeniu w wybranych punktach województwa, a także w wybranych latach. Dla gminy Wąsewo od roku 2003 nie opublikowano danych z monitoringu hałasu. Rolniczy charakter terenów opracowania oraz mała intensywność zabudowy i małe zaludnienie powodują, że gmina należy do obszarów mało narażonych na uciążliwości związane z hałasem. Głównymi źródłami hałasu w obszarach Planu są czynności wykonywane codziennie związane z użytkowaniem terenów zabudowy i pracami rolniczymi. Dodatkowe źródła emisji hałasu to ruch pojazdów silnikowych na drogach. W pobliżu obszarów Planu nie przebiegają jednak drogi stanowiące znaczące uciążliwości akustyczne.

Realizacja ustaleń sporządzanego Planu będzie podstawowo przyczyniać się do poprawy jakości powietrza dzięki zaplanowaniu na prawie 76% jego obszaru terenów lasów. Jak wskazano wyżej roślinność wysoka w najwyższym stopniu przyczynia się do regeneracji jakości powietrza. Poziom tej regeneracji będzie najwyższy w okresie pełnego rozwoju struktur leśnych i będzie zależał od występujących w lesie gatunków drzew.

Z realizacją planowanej, w obecnie sporządzanym Planie, zabudowy będzie potencjalnie związana emisja zanieczyszczeń związanych z zaopatrzeniem budynków w ciepło. W sporządzanym dokumencie znalazło się jednak szereg rozwiązań mających na celu zmniejszenie emisji zanieczyszczeń do powietrza stanowiących dobre praktyki z zakresu planowania przestrzennego wskazane w Programie ochrony powietrza dla stref w województwie mazowieckim, w których zostały przekroczone poziomy dopuszczalne i docelowe substancji w powietrzu przyjętą uchwałą Nr 115/20 Sejmiku Województwa Mazowieckiego z dnia 8 września 2020 r. W obszarze Planu ustalono zaopatrzenie w ciepło budynków z indywidualnych instalacji, ponieważ w gminie brak jest zbiorczego systemu zaopatrzenia w ciepło, nie mniej uwzględniono tzw. uchwałę antysmogową przyjętą dla województwa mazowieckiego, wskazując zastosowanie rodzajów instalacji i paliw zgodnie z ww. uchwałą. W uchwale tej wykluczono stosowanie wysokoemisyjnych paliw konwencjonalnych takich jak węgiel brunatny i jego pochodnych, węgiel kamienny w postaci sypkiej o uziarnieniu 0-3 mm, paliw zawierających biomasę o wilgotności w stanie roboczym powyżej 20% oraz mułów i flotokoncentratów węglowych oraz mieszanek produkowanych z ich wykorzystaniem, oraz nakazano eksploatację instalacji spełniającej normy emisji zanieczyszczeń. Wymagania dla pieców na paliwa stałe będących w sprzedaży reguluje rozporządzenie Ministra Rozwoju i Finansów z dnia 1 sierpnia 2017 r. w sprawie wymagań dla kotłów na paliwo stałe określone m.in. w celu stosowania takich substancji i rozwiązań technicznych, które minimalizują negatywne oddziaływanie na środowisko tych urządzeń w okresie ich użytkowania i po zużyciu. Nie wykluczono również zaopatrzenia z sieci ciepłej gdyby w przyszłości zaistniały warunki do jej wykonania (mając na uwadze zasady określone w ustawie Prawo energetyczne, to o ile będą istniały techniczne i ekonomiczne przesłanki do przyłączenia do sieci ciepłowniczej to obiekty budowlane będą do niej podłączone). Ponadto wskazano na możliwość dywersyfikacji źródeł energii i wykorzystania energii ze źródeł odnawialnych o mocy zainstalowanej elektrycznej nieprzekraczającej 100 kW, wykorzystujących w procesie przetwarzania energię geotermalną, aerotermalną, promieniowania

słonecznego. Produkcja energii z ww. źródeł jest najbardziej korzystna dla stanu jakościowego środowiska. W skutek zmniejszenia ilości energii wytwarzanej przez konwencjonalne źródła energii, na rzecz energii wytwarzanej przez źródła odnawialne, następuje redukcja emisji zanieczyszczeń do powietrza. Ustalenia Planu w ww. zakresie są więc zgodne z obowiązującymi uchwałami Sejmiku Województwa z zakresu ochrony jakości powietrza, a także z postanowieniami Strategicznego Planu Adaptacji (SPA) dla sektorów i obszarów wrażliwych na zmiany klimatu do roku 2020 z perspektywą do roku 2030 w zakresie ustaleń dotyczących: dywersyfikacji źródeł energii, w tym wykorzystania źródeł odnawialnych czy Pakietu klimatyczno - energetycznego (przyjętego przez Komisję Europejską w grudniu 2008 r.) w zakresie ustaleń dotyczących redukcji emisji zanieczyszczeń atmosferycznych i zwiększenia udziału energii ze źródeł odnawialnych.

Dodatkowo zaplanowanie niskiej zabudowy na terenach zabudowy (maksymalnie do 9-12 m wysokości), ustalenie wymogu zachowania stosunkowo dużej powierzchni biologicznie czynnej w terenie zabudowy mieszkaniowej jednorodzinnej, będzie sprzyjało przewietrzaniu tych terenów i ewentualnemu wywiewaniu zanieczyszczeń z terenów, gdzie na stałe przebywają ludzie.

W Planie w prawidłowy sposób ustalono ochronę akustyczną dla terenów zabudowy przyporządkowując poszczególnym terenom właściwe dla nich normy akustyczne określone w ustawie z dnia 27 kwietnia 2001 r. *Prawo ochrony środowiska*.

Jednym ze źródeł zanieczyszczeń powietrza i hałasu jest ruch pojazdów silnikowych na drogach. Realizacja planowanych terenów zabudowy mieszkaniowej i zagrodowej będzie miała jednak marginalne oddziaływanie na generację ruchu pojazdów, w związku z powyższym nie przewiduje się znaczącego zwiększenia poziomu hałasu związanego z obsługą komunikacyjną tych terenów. Jako korzystne ustalenie Planu, mogące wspomagać ograniczenie ww. emisji hałasu, należy uznać dopuszczenie na drogach publicznych, położonych w obszarze Planu, lokalizacji dróg rowerowych. Sprzyjać to będzie ograniczeniu emisji spalin.

W związku z realizacją ustaleń sporządzanego Planu zwiększony poziom hałasu może być związany z fazą budowy nowych obiektów - spowodowany pracą ciężkiego sprzętu i transportem materiałów budowlanych. Ilość emitowanych zanieczyszczeń powietrza atmosferycznego, zależna od zastosowanych technologii robót, będzie stosunkowo niewielka, ograniczona do czasu budowy i z tendencją pochłaniania przez podłoże. Można więc stwierdzić, że powstałe w trakcie prowadzenia prac budowlanych zanieczyszczenia powietrza nie będą miały wpływu na otaczające tereny w odległościach większych niż kilkadziesiąt metrów od granic terenu budowy i od osi głównych ciągów transportowych. Faza ta będzie oddziaływać w sposób krótkotrwały i będzie odwracalna.

Reasumując, w związku z realizacją ustaleń Planu, przewiduje się podstawowo poprawę jakości powietrza, jedynie lokalnie może nastąpić marginalne podniesienie emisji zanieczyszczeń atmosferycznych i hałasu.

Przewidywane zagrożenia wynikające z wytwarzania pola elektromagnetycznego

Wg danych Państwowej Inspekcji Ochrony Środowiska przeprowadzone w latach 2001-2023 pomiary pól elektromagnetycznych w województwie mazowieckim nie wykazały, w miejscach dostępnych dla ludności, przekroczeń poziomów dopuszczalnych. Jednocześnie z „Oceny poziomu pól elektromagnetycznych w środowisku w roku 2023 w województwie mazowieckim – opracowanej na podstawie pomiarów wykonanych przez Inspekcję Ochrony Środowiska” (GIOŚ, 2024 r.) wynika, że średnia wartość natężeń składowej elektrycznej minimalnie wzrosła na wszystkich badanych w województwie mazowieckim obszarach w latach 2021-2023 z 0,8 V/m do 0,91 V/m (dopuszczalny poziom dla częstotliwości objętych monitoringiem tj. od 3 MHz do 300 GHz, w latach 2003-2019 wynosił 7 V/m, obecnie od 1 stycznia 2020 r. dopuszczalny poziom składowej elektrycznej dla częstotliwości od 10 MHz do 400 MHz wynosi 28 V/M, a dla 2 GHz do 300 GHz – 61 V/m). Na terenie gminy w 2022 r. przeprowadzono badania pól elektromagnetycznych w miejscowości Wąsewo i Zastawie. W roku tym poziom promieniowania wynosił odpowiednio poniżej 0,28 V/m i poniżej 1 - 1,32 V/m (dane: <https://si2pem.gov.pl/>). W obszarze opracowania nie występują obecnie obiekty stanowiące istotne źródło promieniowania elektromagnetycznego.

W Planie zgodnie z obowiązującymi przepisami – art. 46 ustawy z dnia 7 maja 2010 r. o wspieraniu usług i sieci telekomunikacyjnych - nie ustanowiono zakazu lokalizowania inwestycji celu publicznego z zakresu łączności publicznej, w tym urządzeń radiokomunikacyjnych, które emitują fale elektromagnetyczne. Zgodnie z ww. ustawą istnieje jednak ograniczenie lokalizowania tych inwestycji na terenach zabudowy mieszkaniowej jednorodzinnej (na tych terenach jest możliwa

jedynie lokalizacja „infrastruktury technicznej o nieznacznym oddziaływaniu”, tj. m.in. instalacji radiokomunikacyjnych wraz z konstrukcją wsporczą do wysokości 5 m, jeżeli nie jest zaliczana do przedsięwzięć mogących znacząco oddziaływać na środowisko lub nie stanowi przedsięwzięć mogących znacząco oddziaływać na obszary Natura 2000). Sytuując powyższe instalacje w terenach dostępnych dla ludzi należy przestrzegać norm zawartych w rozporządzeniu Ministra Zdrowia z dnia 17 grudnia 2019 r. w sprawie dopuszczalnych poziomów pól elektromagnetycznych w środowisku.

Urządzenia radiokomunikacyjne umieszcza się na znacznych wysokościach (ok. 30-70 m n.p.t.) i na tym poziomie występuje najmocniejsza wiązka promieniowania. W obrębie analizowanego Planu i jego otoczenia zabudowa przeznaczona na pobyt ludzi będzie miała najczęściej maksymalnie do 9 m wysokości, w związku z tym dodatkowo nie przewiduje się negatywnego oddziaływania opisanych wyżej instalacji na zdrowie ludzi.

Reasumując, należy stwierdzić, iż ustalenia Planu są zgodne z obowiązującymi aktami prawa w zakresie ochrony przed promieniowaniem elektromagnetycznym.

Przewidywane zagrożenia wynikające z wprowadzania zanieczyszczeń do wód i gleb

Na terenie gminy nie jest prowadzony przez Państwową Inspekcję Ochrony Środowiska monitoring jakości wód powierzchniowych. Jedyną rzeką w zlewni, która znajduje się w gminie Wąsewo i która podlega monitoringowi jakości wód jest rzeka Orz, do której uchodzą wody Potoku Czerna. Najbliższy punkt monitoringu tej rzeki, gdzie były prowadzone badania w latach 2016-2021, znajduje się w miejscowości Czarnowo (Orz od dopływu z Wiśniewa do ujścia, kod JCWP - PLRW20001926569 (około 6-7 km od granicy gminy, w miejscu wlotu do Orzu Potoku Czerna), w ujściowym biegu rzeki. W punkcie tym oceniono elementy biotyczne (ocena 5-cio klasowa) - które uzyskały klasę III (zadecydowała o tym zawartość makrofitów), elementy hydromorfologiczne (ocena 2-u klasowa) - które również uzyskały klasę II, elementy fizykochemiczne z grupy: stan fizyczny, warunki tlenowe, zasolenie, zakwaszenie, substancje biogenne (ocena 3 klasowa) - które także uzyskały ocenę >II (ze względu na zawartość związków azotu Kjeldahla, fosforu fosforanowego, węgla organicznego, zasadowości ogólnej, twardości ogólnej, wapnia, ChZT-Cr i ChZT-Mn w klasie > II) oraz elementy fizykochemiczne - specyficzne zanieczyszczenia syntetyczne i niesyntetyczne które uzyskały klasę II (ze względu na zawartość fluorków, fenoli lotnych, miedzi, cynku, boru, baru i arsenu). W wyniku tych ocen stan ekologiczny rzeki Orz oceniono jako umiarkowany (klasa 3). Stan chemiczny oceniono jako poniżej dobrego (ze względu na zawartość benzo(a)pirenu, a stan ogólny JCWP jako zły.

W roku 2023 r. przeprowadzono wybiórcze badania monitoringu ww. punkcie pomiarowym. wody w tym punkcie ponownie uzyskały III klasę w ocenie elementów biotycznych (zadecydowała o tym zawartość makrofitów, fitobentosu i makrobezkręgowców bentosowych) oraz klasę >II w ocenie elementów fizykochemicznych z grupy: stan fizyczny, warunki tlenowe, zasolenie, zakwaszenie, substancje biogenne (ze względu na zawartość związków azotu ogólnego i azotynowego oraz tlenu rozpuszczonego). Pod względem klasy elementów hydromorfologiczne uzyskały natomiast lepszą ocenę - I klasę. Pozostałe elementy nie były badane w roku 2023 i nie oceniono ogólnego stanu wody.

W Planie gospodarowania wodami na obszarze dorzecza Wisły przyjętym rozporządzeniem Rady Ministrów z dnia 4 listopada 2022 r. dla JCWP Orz (Orz od źródeł do dopływu z Wiśniewa z dopływem z Wiśniewa, PLRW200017265652) jako cel środowiskowy przyjęto osiągnięcie dobrego stanu ekologicznego oraz dobrego stanu chemicznego. Jednocześnie stwierdzono, że osiągnięcie tych celów jest zagrożone (brak możliwości technicznych. W zlewni JCWP występuje presja rolnicza. W programie działań zaplanowano wszystkie możliwe działania mające na celu ograniczenie tej presji tak, aby możliwe było osiągnięcie wskaźników zgodnych z wartościami dobrego stanu. Z uwagi jednak na czas niezbędny dla wdrożenia działań, a także okres niezbędny aby wdrożone działania przyniosły wymierne efekty, dobry stan będzie mógł być osiągnięty do roku 2027).

Jakość wód podziemnych była badana przez Państwowy Instytut Geologiczny w ramach monitoringu diagnostycznego w latach 2016, 2019 i 2022. Na podstawie tych badań stan chemiczny oraz ilościowy wód podziemnych na terenie JCWPd nr 51 (PLGW200051), w gminie Wąsewo, określono jako dobry tj. II klasy (ppk. w Przedświciu, usytuowany w rejonie terenów łąk i pastwisk). W innych punktach pomiarowych na terenie powiatu ostrowskiego jakość wód tego zbiornika uzyskała klasę III (wody zadawalającej jakości m.in. ze względu na podwyższoną zawartość jonów amonowych). Wg Mapy hydrogeologicznej Polski (ark. Czerwin, Goworowo, Długosiodło) obszary Planu charakteryzują się niskim poziomem zagrożenia zanieczyszczeniami wód podziemnych - są to obszary o średniej odporności poziomu głównego, ale bez ognisk zanieczyszczeń. W Planie gospodarowania wodami na obszarze dorzecza Wisły z 2022 r. oceniono, że przyjęte dla JCWPd nr 51 cele osiągnięcia dobrego stanu chemicznego i ilościowego nie są zagrożone. W gminie Wąsewo 94,7% mieszkańców korzysta z gminnej sieci wodociągowej (GUS, 2023 r.), do której wody pobierane są z ujęć podziemnych.

Również wszystkie obszary Planu znajdują się w zasięgu obsługi poprzez sieci wodociągowe zaopatrywane w wodę z gminnych ujęć wody.

Na stan jakościowy wód powierzchniowych i podziemnych w gminie mają wpływ takie czynniki jak: spływy powierzchniowe i wody infiltrujące z pól uprawnych i pastwisk zawierające środki ochrony roślin i nawozy, gospodarka wodno-ściekowa, w tym odprowadzanie ścieków bytowych ze znacznej części gminy do nieszczelnych zbiorników (w gminie funkcjonują aż 655 zbiorniki bezodpływowe na ścieki), a także zrzuty ścieków bytowych bezpośrednio do wód powierzchniowych i gruntu. Wg danych GUS z 2023 r. na terenie gminy zaledwie 35,1% mieszkańców korzystało ze zbiorczej sieci kanalizacyjnej, z której ścieki odprowadzane są bezpośrednio do oczyszczalni ścieków, zaś 94,7% mieszkańców obejmowała sieć wodociągowa. Istnieje zatem duża dysproporcja pomiędzy korzystaniem z bieżącej wody pochodzącej z wodociągu, a obsługą gospodarstw przez sieć kanalizacji sanitarnej. Ponadto na terenie gminy funkcjonuje umiarkowana ilość gospodarstw posiadających przydomowe oczyszczalnie ścieków – 63 wg stanu na 2023 r., co oznacza, że w gminie około 4,5% mieszkańców korzysta z przydomowych oczyszczalni. W obszarze Planu teren zabudowy położony w sołectwie Grądy nie jest obsługiwany przez sieć kanalizacyjną.

W gminie Wąsewo funkcjonują dwie komunalne oczyszczalnie ścieków. Wg danych GUS w 2022 r. z oczyszczalni korzystało zaledwie 1100 mieszkańców, tj. niecałe 27,6% ogółu ludności gminy. W latach 2014-2016 oczyszczalnia w Wąsewie została zmodernizowana i rozbudowana. Przedsięwzięcie to miało na celu zwiększenia średniej przepustowości istniejącej oczyszczalni ze 120 do 350 m³/d oraz zmianę technologii oczyszczania ścieków opartej na pracy cyklicznej w sekwencjach reaktorowych biologicznych na reaktor biologiczny zespolony z osadnikiem wtórnym o ciągłym odpływie ścieków. Oczyszczalnia ta może obsłużyć ogółem 4145 osób, a zatem większą część mieszkańców gminy. Wody z oczyszczalni kierowane są rowem melioracyjnym do rzeki Czerna, a dalej do rzeki Orz. Obecnie trwają prace nad uruchomieniem lokalnej oczyszczalni ścieków w miejscowości Trynosy - Osiedle.

Realizacja ustaleń Planu z zakresu wytyczenia na niecałych 76% powierzchni przedmiotowego obszaru nowych terenów lasów będzie przyczyniać się do poprawy jakości wód podziemnych oraz powierzchniowych. Na tych terenach ograniczony zostanie spływ powierzchniowych środków ochrony roślin oraz nawozów z pól uprawnych, zaś zanieczyszczenia opadające z powietrza będą w dużym stopniu filtrowane przez rośliny tam występujące.

Natomiast realizacja terenów zabudowy spowoduje nieznaczne zwiększenie ilości powstających ścieków bytowych oraz ewentualnie rolniczych. Biorąc pod uwagę planowany sposób zagospodarowania nie przewiduje się w wyniku realizacji ustaleń Planu powstawania ścieków przemysłowych lub zanieczyszczonych wód opadowych i roztopowych wymagających oczyszczenia.

Na etapie sporządzania Planu brak jest dokładnych informacji dotyczących ilości powstających ścieków, jak i ich rodzajów. Z reguły ścieki bytowe stanowią około 95% zużytej wody. W skład ścieków komunalnych wchodzi zanieczyszczenia organiczne, nieorganiczne oraz różnego rodzaju pyły. Do nieorganicznych zanieczyszczeń rozpuszczalnych należą sole mineralne, wpływające na właściwości chemiczne wody, np. kwas siarkowy, który dostaje się na powierzchnię ziemi i do wód w postaci tzw. kwaśnych deszczów, czy toksyczne sole metali ciężkich (np. ołowiu, rtęci), które działają zabójczo na organizmy żywe.

Ustalenia analizowanego Planu, poprzez uregulowanie zasad gospodarki ściekowej, docelowo powinny przyczynić się do neutralizacji zanieczyszczeń bytowych. W Planie ustalono docelowo obowiązek przyłączenia budynków do sieci kanalizacji sanitarnej odprowadzającej ścieki bytowe do gminnej oczyszczalni ścieków. Na terenach dotychczas nieobsługiwanych przez sieć kanalizacyjną możliwe będzie realizowanie przydomowych oczyszczalni ścieków lub tymczasowo zbiorników bezodpływowych i wywóz ścieków z tych zbiorników do oczyszczalni. Takie ustalenia, biorąc pod uwagę istniejące uwarunkowania, w tym regulacja §26 ust. 1 i 3 rozporządzenia Ministra Infrastruktury z dnia 12 kwietnia 2002 r. w sprawie warunków technicznych, jakim powinny odpowiadać budynki i ich usytuowanie, prawidłowo zabezpieczają środowisko gruntowo-wodne przed przenikaniem ścieków bytowych.

Planowane powiększenie terenów zabudowy może spowodować nieznaczne zwiększenie ilości ścieków bytowych odprowadzanych do oczyszczalni ścieków. Może zwiększyć się też ilość oczyszczonych ścieków odprowadzanych do rzeki Czerna. Jak wskazano wyżej oczyszczone ścieki odprowadzane przez gminną oczyszczalnię ścieków muszą spełnić normy określone przepisami prawa. Gwarantuje to zatem odprowadzanie ścieków oczyszczonych zgodnie z ustalonymi standardami.

Plan nie reguluje sposobu składowania ciekłych odchodów zwierzęcych, ponieważ te kwestie reguluje prawo powszechne - *rozporządzenie Ministra Rolnictwa i Gospodarki Żywnościowej z dnia 7 października 1997 r. w sprawie warunków technicznych, jakim powinny odpowiadać budowle rolnicze i ich usytuowanie oraz ustawa z dnia 10 lipca 2007 r. o nawozach i nawożeniu*. Brak więc podstawy prawnej do wprowadzania dodatkowych uregulowań.

Podsumowując, zapisy Planu silnie ograniczą możliwość kumulowania się zanieczyszczeń w glebie, wodach gruntowych i powierzchniowych. Tym samym ustalenia Planu uwzględniają wytyczne *Planu gospodarowania wodami dorzecza Wisły* (przyjętego rozporządzeniem Rady Ministrów z dnia 18 października 2016 r.), aby chronić, poprawiać i przywracać wszystkie części wód powierzchniowych i podziemnych oraz chronić i poprawiać sztuczne i silnie zmienione wody i dążyć do osiągnięcia ich dobrego stanu/potencjału ekologicznego. Nie przewiduje się również przenikania znaczących ilości zanieczyszczeń do głębiej położonych wód podziemnych, które są ujmowane przez wodociągi gminne poza granicami Planu (w Planie ustalono zaopatrzenie w wodę do celów bytowych podstawowo ze źródeł komunalnych). Ponadto omawiane tereny nie znajdują się w strefie ochronnej ujęcia wód dla wodociągów gminnych. W związku z tym nie przewiduje się istotnego negatywnego oddziaływania ustaleń Planu na zdrowie ludzi, a także rośliny i zwierzęta pod względem wprowadzania zanieczyszczeń do wód i ziemi.

Przewidywane zagrożenia wynikające z wytwarzania odpadów

Zgodnie ze wskaźnikiem nagromadzenia odpadów komunalnych w gminie Wąsewo wg danych GUS z 2023 r. wytwarzane jest ok. 167 kg odpadów komunalnych przez mieszkańca na rok. W skład tych odpadów wchodzi głównie odpady z gospodarstw domowych. Ponadto w odpadach komunalnych występują odpady z obiektów infrastruktury technicznej, odpady wielkogabarytowe, odpady z budowy, remontów i demontażu obiektów budowlanych, odpady z ogrodów i parków, a także odpady niebezpieczne. Na terenach wiejskich mniejszy jest udział odprowadzanych odpadów organicznych, papieru i tektury, ponieważ tego typu odpady są w dużej mierze zagospodarowywane na własne potrzeby gospodarstw domowych. W 2023 r. w gminie Wąsewo selektywnie było zbieranych 28% odpadów, przy czym z gospodarstw domowych 31,1%. Wartości te systematycznie rosną w przeciągu ostatnich lat.

W związku z zaprzestaniem w obszarze Planu produkcji rolnej, na gruntach ornych zmniejszy się ilość odpadów pochodzących z rolnictwa, w tym podstawowo opakowań, materiałów zużywanych do konserwacji maszyn rolnych itp. Natomiast z realizacją nowych, w stosunku do stanu istniejącego i obowiązującego prawa miejscowego, terenów zabudowy zagrodowej i mieszkaniowej jednorodzinnej (około 3-4 gospodarstwa, średnio po 3 osoby na mieszkanie biorąc pod uwagę statystyki GUS z 2023 r.) będzie związane zwiększenie produkcji odpadów. Biorąc pod uwagę obecne dane dotyczące produkcji odpadów na 1 mieszkańca - szacunkowo zwiększy się ilość odpadów powstających w ciągu roku o około 2 tony. Pośrednio realizacja ustaleń Planu przyczyni się także do niewielkiego zwiększenia ilości odpadów pochodzących z oczyszczalni ścieków, składowiska odpadów i stacji uzdatniania wody. W związku z realizacją ustaleń Planu należy przewidywać stosunkowo niewielkie zwiększenie ilości wytwarzanych odpadów.

Wytwarzanie większej ilości odpadów może być związane z początkowym etapem realizacji Planu - odpady powstające w trakcie budowy obiektów budowlanych i infrastruktury drogowej.

Szacuje się, że w ogólnej masie wytworzonych w ciągu roku odpadów, ok. 1% stanowią odpady szczególnie niebezpieczne dla zdrowia ludzi i organizmów żywych. Wśród odpadów niebezpiecznych w obszarach Planu mogą powstawać takie odpady niebezpieczne jak odpady z budowy, remontów i demontażu zawierające PCB (szczeliwa, wykładziny podłogowe zawierające żywice, szczelne zespoły okienne), baterie, zużyte urządzenia zawierające freony (np. urządzenia chłodnicze starszej generacji), zużyte urządzenia elektryczne i elektroniczne (np. lampy kineskopowe) zawierające niebezpieczne składniki, odpady z odwadniania olejów w separatorach (na terenach usług i obsługi komunikacji samochodowej), filtry olejowe, płyny hamulcowe, okładziny hamulcowe zawierające azbest, akumulatory, odpady zawierające ropę naftową lub jej produkty (na terenach obsługi komunikacji samochodowej), ponadto zwiększy się ilość odpadów pochodzących z instalacji i urządzeń służących zagospodarowaniu odpadów, z oczyszczalni ścieków, stacji uzdatniania wody, w tym odpadów niebezpiecznych.

Obecnie w gminie Wąsewo nadal część odpadów jest zbierana jako zmieszana. Ponadlokalne oddziaływanie realizacji ustaleń Planu w zakresie odpadów będzie więc związane z gromadzeniem

ich części na zorganizowanym składowisku odpadów, co będzie skutkowało powstawaniem sztucznego wzniesienia (zmianami rzeźby terenu) poza granicami opracowania, a także produkcją gazów wysypiskowych (które potencjalnie mogą powodować lokalny wzrost zanieczyszczeń oraz przyczyniać się do efektu cieplarnianego, obecnie jednak gazy wysypiskowe są najczęściej wykorzystywane jako paliwo energetyczne) i odcieków (podlegających oczyszczeniu). Plan ustala odprowadzanie odpadów stałych zgodnie z obowiązującymi przepisami, a więc ze stosownymi uchwałami Rady Gminy przyjętymi w celu utrzymania czystości i porządku w gminie oraz Planem gospodarki odpadami, które to dokumenty muszą być zgodne z wytycznymi w tym zakresie dokumentów wyższego rzędu.

Przewidywane zagrożenia wynikające z możliwości wystąpienia poważnych awarii

Na terenie gminy Wąsewo nie znajduje się zakład zaliczony do zakładów o zwiększonym ryzyku wystąpienia poważnych awarii przemysłowych zgodnie z rozporządzeniem Ministra Rozwoju z dnia 29 stycznia 2016 r. w sprawie rodzajów i ilości znajdujących się w zakładzie substancji niebezpiecznych, decydujących o zaliczeniu zakładu do zakładu o zwiększonym lub dużym ryzyku wystąpienia poważnej awarii przemysłowej.

W obszarze Planu nie wyznaczono terenów produkcji, składów, magazynów i usług, w obrębie których, w przypadku braku wprowadzenia zakazu zgodnie z ustawą z dnia 27 kwietnia 2001 r. Prawo ochrony środowiska, można lokalizować zakłady o dużym i zwiększonym ryzyku wystąpienia poważnej awarii. W związku z powyższym, w sporządzanym Planie nie dopuszczono do lokalizowania ww. zakładów. Nie przewiduje się więc zwiększenia zagrożenia wynikającego z możliwości wystąpienia poważnych awarii w związku z realizacją ustaleń Planu.

10.3. Ocena oddziaływania projektu Planu na różnorodność biologiczną, faunę, florę, w tym rzadkie i chronione gatunki roślin, zwierząt i siedliska przyrodnicze

Pod względem szaty roślinnej obszary opracowania nie wyróżniają się dużym stopniem naturalności i bioróżnorodności. Występują tu przede wszystkim zbiorowiska kultywowane lub synantropijne o składzie gatunkowym zdominowanym przez roślinność ściśle zależną od działalności człowieka, zbudowane z gatunków rodzimych i obcych, zajmujące sztuczne siedliska. Dominującą część obszaru pokrywają sezonowe zbiorowiska roślin uprawnych i towarzyszących im chwastów (zbiorowiska segetalne), a także zbiorowiska towarzyszące zabudowaniom. Terenom zabudowanym towarzyszą zbiorowiska ruderalne i roślin ozdobnych, w tym występują tu podstawowo zbiorowiska murawowe, ewentualnie krzewy i pojedyncze drzewa. Większość obszarów Planu jest pozbawiona roślinności wysokiej, jedynie na kilku z nich występują zadrzewienia, które spontanicznie się pojawiły w wyniku sukcesji naturalnej na gruntach nie użytkowanych rolniczo. Są to głównie zadrzewienia zbudowane z sosny zwyczajnej, rzadziej brzozy brodawkowatej. W obszarze położonym w sołectwie Ulasek znajduje się grunt leśnych, jednak w znacznym stopniu jest on pozbawiony drzewostanu leśnego i zajęty przez utwardzoną drogę.

Na omawianych obszarach Planu nie zinwentaryzowano gatunków roślin podlegających ochronie gatunkowej.

Tereny rolne i leśne w gminie zasiedlane są głównie przez nieduże i stosunkowo pospolite zwierzęta: wiewiórki pospolite (podlegają ochronie gatunkowej), zające, kuny, jeże (wszystkie gatunki jeży podlegają ochronie gatunkowej), myszy (tereny te mogą być obszarem występowania myszy zarosłowej podlegającej ochronie gatunkowej częściowej), ryjówki (wszystkie gatunki ryjówek podlegają ochronie gatunkowej) itp. Licznie też występują pospolite gatunki ptaków związane z krajobrazem rolniczym i obrzeży lasów: zięba, sikorka bogatka, pliszka siwa, kawka, dymówka, wróbel domowy. Na terenach dolin niewielkich cieków z towarzyszącymi im zadrzewieniami, odnotowano występowanie takich chronionych gatunków ptaków jak: kukułka, krętogłów, dzięcioł zielony, pliszka żółta, pokląskwa, drozd śpiewak, kowalik, zaś na terenach lasów odnotowano miejsca bytowania: jastrzębia, kobuza, grzywacza, świergotka drzewnego, pokrzywnicy, rudzika, pleszki, kosa, kwiczoła, drozda śpiewaka, paszkota, świstunki leśnej, wilgi, sójki i szczygła.

Tereny upraw polowych oraz tereny zabudowy, które dominują w obszarze Planu, nie są korzystnym siedliskiem dla zwierząt. Mechanizacja rolnictwa i stosowanie środków ochrony roślin powoduje, że w związku z prowadzeniem prac rolnych ginie wiele drobnych zwierząt. Rozległe tereny rolne intensywnie użytkowane są również barierą dla przemieszczania się dużych zwierząt. Z kolei z terenami zabudowy związana jest obecność zwierząt domowych – psów i kotów – które skutecznie eliminują wprowadzenie lęgów przez wiele gatunków zwierząt.

W obszarze gminy terenem o szczególnej wartości dla ornitofauny jest obszar podlegający ochronie w postaci Obszaru Specjalnej Ochrony Ptaków Natura 2000 Puszcza Biała. W 2008 r. została opracowana inwentaryzacja

ornitologiczna gminy Wąsewo przez dr M. Wierzbę i W. Krasowskiego. Wg danych powyższej inwentaryzacji na terenie gminy zaobserwowano wówczas 19 gatunków ptaków podlegających ochronie, wymienionych w Załączniku I Dyrektywy Ptasiej, z czego 9 gatunków (19 stanowisk) występowało w Obszarze Specjalnej Ochrony Ptaków Natura 2000 Puszcza Biała, a 16 gatunków zaobserwowano w pozostałej części gminy. Większość z gatunków ptaków występujących w obszarze Natura 2000 to ptaki bytujące i żerujące na siedliskach leśnych, ewentualnie łąkach i polach z zadrzewieniami. Zinwentaryzowano również ptaki mające swe siedliska na łąkach, polach uprawnych i mokradłach. Opis awifauny rejonów obszaru Planu położonego w Obszarze Specjalnej Ochrony Natura 2000 „Puszcza Biała” został zamieszczony w rozdziale 8.

Przedmiotowe obszary Planu w większości nie wchodzą w skład Systemu Przyrodniczego Gminy wyznaczonego w Studium uwarunkowań i kierunków zagospodarowania przestrzennego gminy Wąsewo, za wyjątkiem fragmentów terenów usytuowanych w sołectwie Morylas Szlachecki – część dz. 66 i Brudki Stare – część dz. 421 oraz terenu położonego w sołectwie Ulasek - dz. ewid. 3. Ponadto dwa z ww. obszarów położone w m. Ulasek i Brudki Stare wchodzą w skład korytarza ekologicznego „Lasy Ostrołęckie” nr KPnC-1C. Korytarze te, opracowane przez Zakład Badania Ssaków PAN w Białowieży, obecnie Instytut Biologii Ssaków, wyznaczono dla określenia szlaków migracji dużych zwierząt, a ich rolą jest zachowanie łączności siedlisk w skali międzynarodowej (Mapa przebiegu korytarzy ekologicznych w Polsce opracowana w dwóch etapach - w latach 2005 i 2012). Korytarze ekologiczne odgrywają dużą rolę z punktu widzenia poprawy funkcjonowania środowiska przyrodniczego. Ich podstawowym celem jest zapewnienie warunków sprzyjających migracji organizmów. W przypadku roślin i małych zwierząt migracja ta może odbywać się na zasadzie powolnego zasiedlania obszarów położonych w korytarzu ekologicznym i stopniowego, z pokolenia na pokolenie, przechodzenia danej populacji na nowe obszary. W przypadku zaś większych zwierząt korytarze są szlakami, przez które pojedyncze osobniki lub ich grupy przechodzą w celu szukania korzystnych dla siebie siedlisk. Korytarze więc mają znaczący wpływ dla ochrony bioróżnorodności. Ich funkcjonowanie zależy jednak od ilości elementów antropogenicznych w krajobrazie, które ograniczają możliwości migracji (tereny zurbanizowane, drogi o dużym natężeniu ruchu, ale także rozległe obszary użytków rolnych (ornych), ograniczają dyspersję dużych ssaków).

Analizując wpływ realizacji ustaleń Planu na środowisko przyrodnicze wzięto pod uwagę, iż na analizowanym obszarze nie zinwentaryzowano gatunków roślin podlegających ochronie gatunkowej, jak i chronionych siedlisk przyrodniczych na podstawie Dyrektywy Rady 92/43/EWG. Zatem skutki likwidacji części szaty roślinnej i zmiany jej składu gatunkowego będą miały przede wszystkim znaczenie dla występujących tu zwierząt (jako miejsce bytowania, żerowania i migracji), a także dla wód, gleb, klimatu, w tym klimatu akustycznego i jakości powietrza (o czym jest mowa w rozdziałach 10.1 oraz 10.2).

Plan wyznacza podstawowo tereny lasów w miejscu istniejących gruntów rolnych. Przewiduje się więc likwidację monokulturowych upraw sezonowych na rzecz lasów gospodarczych. Planowane tereny lasów sąsiadują z już istniejącymi lasami, co będzie sprzyjać wytworzeniu na ich terenie stosunkowo bogatej, jak na lasy gospodarcze, struktury gatunkowej. Przy czym wraz z wycinką drzewostanu w okresie jego rębności, różnorodność ta zostanie silnie zredukowana i będzie ponownie odbudowywana, po powtórnym zalesieniu gruntu.

Realizacja ustaleń Planu na nowych, w stosunku do stanu istniejącego i planowanego w obowiązujących aktach prawa miejscowego, terenach zabudowy i komunikacji (stanowiących około 14,7% powierzchni Planu) spowoduje likwidację głównie mało wartościowych przyrodniczo monokultur rolniczych, na rzecz terenów utwardzonych, zabudowanych. Ponadto mogą częściowo zostać zlikwidowane lokalne zadrzewienia, które pojawiły się w wyniku sukcesji naturalnej na ugorowanych gruntach rolnych. Na części działek budowlanych, które zgodnie z ustaleniami Planu pozostaną powierzchnią biologicznie czynną, nastąpi zmiana składu gatunkowego w kierunku roślinności kultywowanej. W Planie na większości planowanych terenów zabudowy określono wysoki minimalny udział powierzchni biologicznie czynnej. Będzie więc to warunkować zachowanie części występujących na nich zadrzewień, będących miejscem bytowania drobnych zwierząt. Z realizacją nowych obszarów zabudowy związany będzie również wzrost ilości gatunków roślin synantropijnych (należy spodziewać się zmniejszenia ilości gatunków segetalnych na rzecz gatunków obcych dla danego siedliska, w tym roślin ozdobnych) oraz zawężenia się dotychczasowy obszar bytowania fauny drobnej poruszającej się po ziemi. Nie należy się jednak spodziewać, w wyniku realizacji ustaleń Planu, spadku liczebności osobników zwierząt na terenie gminy, ponieważ zachowany zgodnie z obowiązującymi planami miejscowymi areał pól uprawnych, w tym ugorowanych, łąk i pastwisk, a także lasów, jest bardzo duży i pozwala na stosunkowo swobodną

migrację zwierząt. W wyniku realizacji ustaleń Planu może więc nastąpić dyslokacja osobników na inne tereny stanowiące dogodny siedlisko ich bytowania. Nie przewiduje się natomiast drastycznej utraty siedlisk dla występujących tu gatunków, która mogłaby spowodować spadek ich liczebności.

W wyniku realizacji ustaleń Planu ulegną przekształceniu głównie zbiorowiska roślinne stanowiące miejsca żerowania stosunkowo pospolitych gatunków ptaków (występujące w obszarach Planu grunty rolne, najczęściej pozbawione zadrzewień śródpolnych, intensywnie wykorzystywane rolniczo, nie są korzystnym siedliskiem dla zakładania gniazd i nor). Wraz z pojawieniem się roślinności w ogrodach przydomowych (m.in. z ozdobnymi owocami) ptaki i inne drobne zwierzęta znajdą nowe miejsca żerowania, a także dogodne miejsca do zakładania gniazd i nor.

Realizacja nowej zabudowy, w tym ogrodzeń poszczególnych działek (obecnie, zgodnie z obowiązującymi przepisami, w planie miejscowym brak jest możliwości ustalania zasad sytuowania ogrodzeń) oraz pewne zwiększenie natężenia ruchu samochodów na drogach, będzie wraz z innymi terenami zabudowy i komunikacji w rejonie obszaru Planu, potencjalnie przyczyniać się do wzmocnienia barier przestrzennych utrudniających przemieszczanie się zwierząt po ziemi. Tereny zabudowy w gminie zajmują jednak niewielki obszar. Ponadto ruch pojazdów na drogach publicznych będzie zmienny - najintensywniejszy w ciągu dnia, zaś w nocy będzie zamierał, co umożliwi wielu gatunkom swobodną migrację.

Najbardziej negatywnie oddziałująca na faunę i florę będzie faza realizacji ustaleń Planu w zakresie budowy. Należy jednak podkreślić, iż będzie to faza rozłożona w czasie na wyznaczonych w obszarze Planu terenach zabudowy - długoterminowa, ale zarazem chwilowa w aspekcie jednej budowy. Głównym zagrożeniem będzie fizyczne zlikwidowanie roślinności i warstwy próchnicznej gruntu (o ile istnieje) w obszarze robót budowlanych oraz możliwa zmiana warunków siedliskowych poprzez naruszenie stosunków wodnych i przekształcenie struktury gleby. W tym okresie może miejscowo nastąpić migracja zwierząt na sąsiednie tereny spowodowana uciążliwościami związanymi z funkcjonowaniem sprzętu budowlanego (hałas, spaliny, drgania, zagrożenie fizyczne) i dojazdami na place budowy. W bezpośrednim sąsiedztwie planowanych terenów zabudowy w obszarze Planu znajdują się liczne tożsame siedliska, z tymi które obecnie występują na obszarach planowanej zabudowy, które mogą być wykorzystywane przez występujące tu zwierzęta jako tereny żerowania (tereny rolne). Opisana faza jest jednak również częściowo odwracalna. Po zakończeniu budowy pewna grupa gatunków małych zwierząt, odpornych na antropopresję, zasiedli na nowo tereny w obrębie zachowanej ustaleniami Planu powierzchni biologicznie czynnej.

Jak wskazano wyżej część obszarów Planu położona jest w korytarzach ekologicznych służących migracji dużych zwierząt, a także w lokalnych korytarzach ekologicznych Systemu Przyrodniczego Gminy (SPG) wskazanego w Studium gminy Wąsewo. W obszarach położonych w ww. korytarzach wyznaczono tereny leśne oraz zaadaptowano teren drogi. Zwiększenie powierzchni terenów lasów w gminie będzie sprzyjać migracji i bytowaniu dużych ssaków w gminie, gdyż są to obszary zapewniające im poczucie bezpieczeństwa. Przewiduje się więc pozytywne oddziaływanie realizacji ustaleń Planu na funkcjonowanie korytarzy ekologicznych.

Istotne dla występujących tu zwierząt są również ustalenia projektowanego Planu z zakresu ochrony stanu sanitarnego wód podziemnych i powierzchniowych, powietrza i klimatu akustycznego. Wpływ Planu na te elementy środowiska został scharakteryzowany w rozdziale 10.2. Podsumowując oceny przedstawione w tym rozdziale należy stwierdzić, iż nie przewiduje się istotnego negatywnego wpływu powyższych czynników na stan populacji występujących tu zwierząt.

Reasumując - ustalenia sporządzanego dokumentu chronią i kształtują, na ile to możliwe (zgodnie z przepisami prawa i wytycznymi dokumentów strategicznych), istniejące walory i funkcjonowanie biologiczne tego obszaru. Nie przewiduje się istotnego negatywnego oddziaływania ustaleń Planu na pospolite, ale podlegające ochronie, gatunki zwierząt obecnie tu występujące.

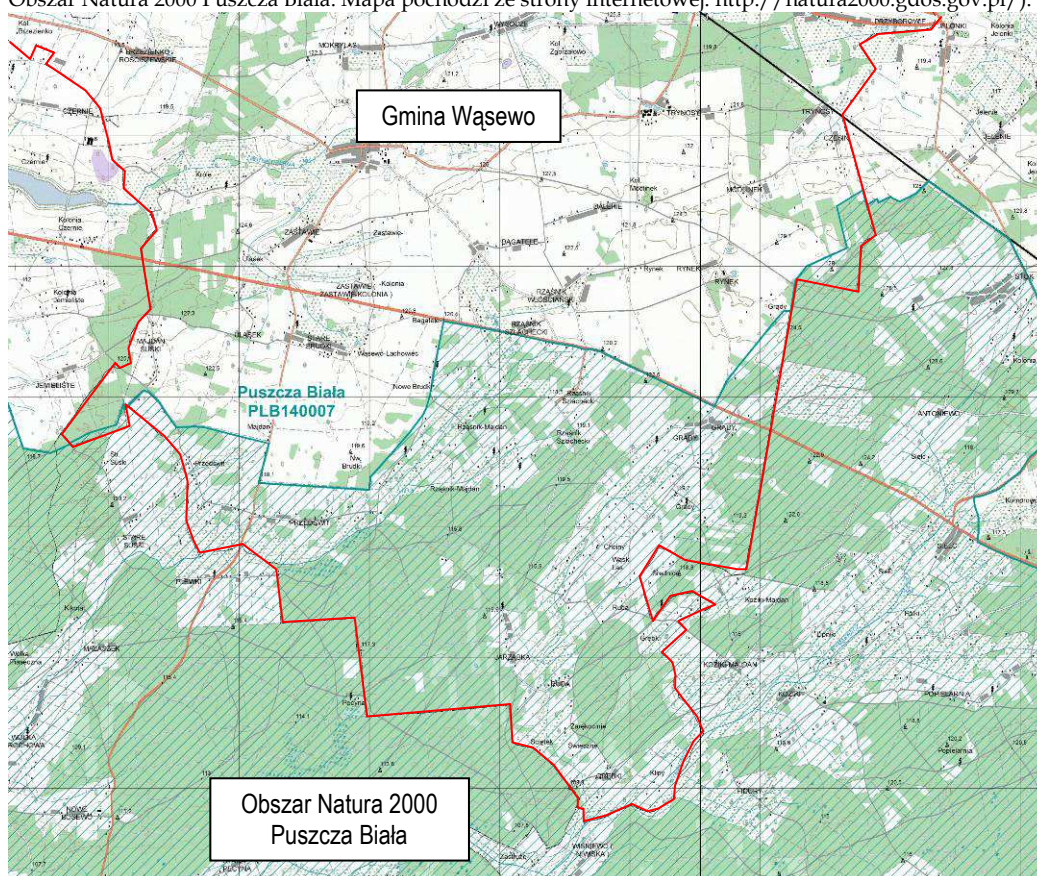
10.4. Ocena oddziaływania projektu Planu na cele i przedmiot ochrony obszarów Natura 2000 oraz integralność tych obszarów – podsumowanie analiz

2 z 8 obszarów Planu usytuowane są w peryferyjnej części Obszaru Specjalnej Ochrony Ptaków sieci Natura 2000 (OSO) – „Puszcza Biała” PLB 140007 (utworzonym rozporządzeniem Ministra Środowiska z dnia 21 lipca 2004 r. w sprawie obszarów specjalnej ochrony ptaków Natura 2000). Zlokalizowane są one w sołectwach Grądy i Przedświt. Część obszarów Planu usytuowana jest również w bliskim sąsiedztwie tego obszaru. Są też

obszary, które są od niego znacząco oddalone. W odległości do 1 km położone są obszary w sołectwach Brudki Nowe i Stare.

Zgodnie z obowiązującym rozporządzeniem Ministra Środowiska z dnia 12 stycznia 2011 r. w sprawie obszarów specjalnej ochrony ptaków (Dz.U. z 2011 r. nr 25 poz. 133, z późn. zm.) w obrębie gminy Wąsewo ochroną objęte jest 3843,3 ha, co stanowi około 32,2% powierzchni gminy oraz 4,6% powierzchni całego obszaru Natura 2000 Puszcza Biała. Ochroną został objęty południowy i południowo-wschodni fragment gminy. Znaczną część OSO w gminie Wąsewo zajmuje duży kompleks leśny - leśnictwo Czary oraz kompleks leśny położony w sołectwie Ruda. Są to głównie lasy o charakterze boru świeżego i boru mieszanego świeżego. Ponadto występuje tu mozaika terenów rolniczych oraz niewielkich kompleksów leśnych (głównie borów świeżych), w średnim i młodym wieku, porastających siedliska suche, najczęściej tereny porolne. W sołectwie Grębki znajduje się dolina rzeki Wymakracz, w sołectwach Ruda, Jarząbka, Choiny i Grądy znajduje się dolina prawego dopływu potoku Wymakracz, natomiast w sołectwach Przedświt, Brudki Nowe i Rząśnik-Majdan dolina potoku Kabot i jego dopływu. Tereny dolin pokrywają zbiorowiska roślinne, w obrębie których występują m.in. gatunki roślin zielnych z kręgu zbiorowisk łąk świeżych i wilgotnych oraz lokalnie zarośla olszowo-wierzbowe. Potoki zostały uregulowane i obecnie mają postać rowów często z trawiastym brzegiem. Oprócz siedlisk o znaczeniu przyrodniczym, w obrębie obszaru ochrony znalazły się zabudowania wsi: Choiny, Grądy, Grębki, Przedświt, Rząśnik Szlachecki, Jarząbka i Ruda oraz pojedyncze zagrody rolnicze rozproszone wśród pól i przy głównych drogach na terenie sołectw: Choiny, Grądy, Grębki, Jarząbka, Ruda, Rząśnik-Majdan, Rząśnik Szlachecki, Bagatele, Brudki Nowe, Przedświt i Majdan Suski.

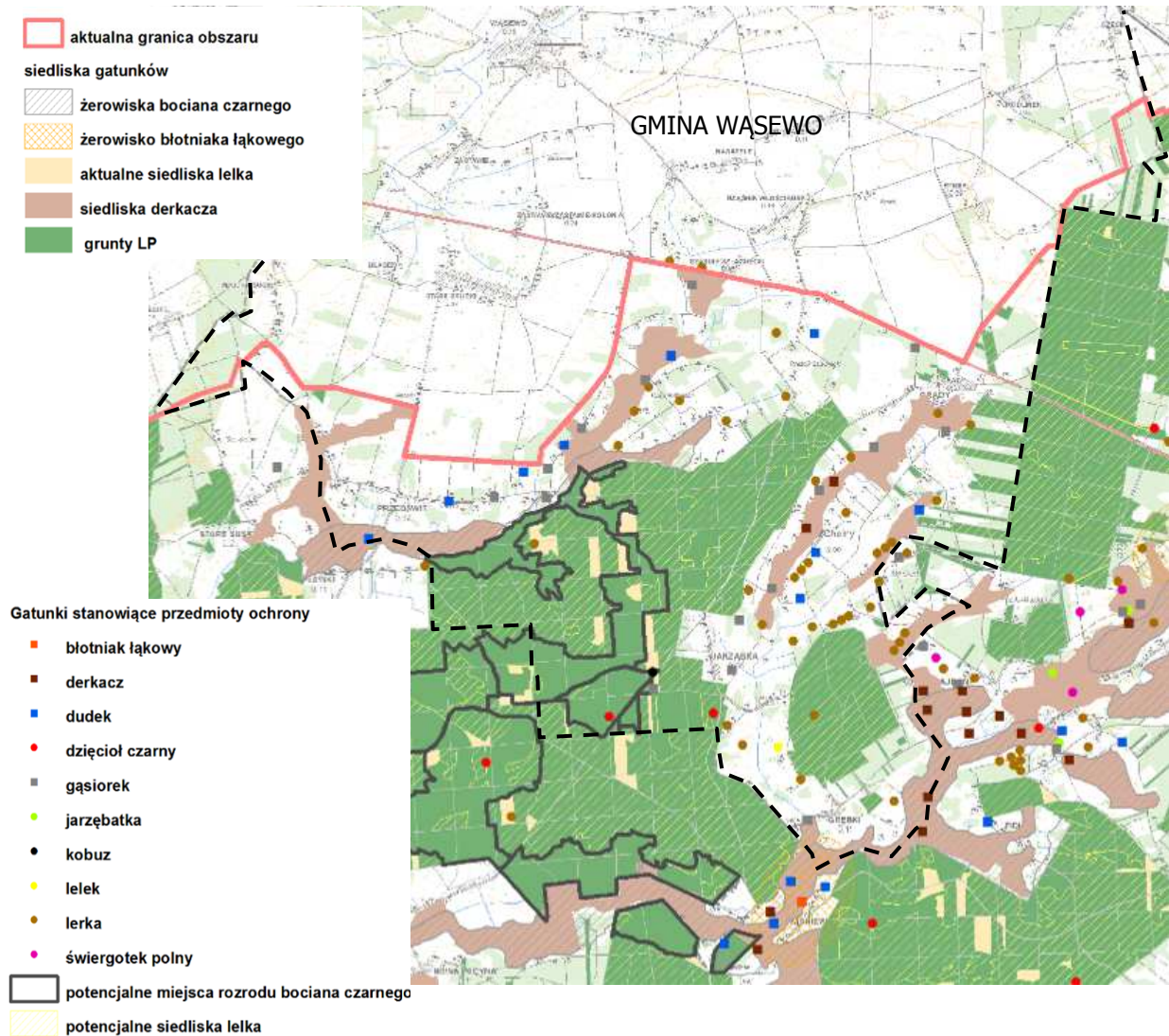
Rys. 2. Lokalizacja Obszaru Specjalnej Ochrony Ptaków Natura 2000 „Puszcza Biała” na tle środkowego i południowego fragmentu gminy Wąsewo (granice gminy zostały obwiedzione czerwoną linią, niebieskim kreskowaniem zaznaczono Obszar Natura 2000 Puszcza Biała. Mapa pochodzi ze strony internetowej: <http://natura2000.gdos.gov.pl/>).



Na omawianym obszarze Natura 2000 stwierdzono 20 lęgowych gatunków ptaków z Załącznika I Dyrektywy Ptasiej. Wśród 11 gatunków uznanych za przedmioty ochrony aż 9 jest umieszczonych w Załączniku I Dyrektywy Ptasiej. Do przedmiotów ochrony należą zarówno gatunki leśne (bocian czarny, kobuz, lelek, dzięcioł czarny) jak i zamieszkujące mozaikowy krajobraz rolniczy (błotniak łąkowy, dudek, gąsiorek, jarzębatka) oraz wilgotne łąki (derkacz) i piaszczyste pola oraz ugory (świergotek polny, lerka). W przypadku świergotka polnego obszar stanowi największą ostoję tego gatunku w Polsce (w gminie Wąsewo nie zinwentaryzowano jednak osobników tego gatunku), a w przypadku lerkę i lelka jedną z największych.

Dla obszaru „Puszczy Białej” ustanowiono Plan zadań ochronnych zarządzeniem nr 15 Regionalnego Dyrektora Ochrony Środowiska w Warszawie w dniu 31 marca 2014 r. (Dz.Urz.Woj.Maz. z 2014 r. poz. 3828), które zostało zmienione zarządzeniami Regionalnego Dyrektora Ochrony Środowiska w Warszawie z dnia 29 października 2014 r. (Dz.Urz.Woj.Maz. z 2014 r. poz. 9977) oraz z dnia 4 maja 2016 r. (Dz.Urz.Woj.Maz. z 2016 r. poz. 4446).

Rys. 3. Lokalizacja przedmiotów ochrony w Obszarze Specjalnej Ochrony Ptaków Natura 2000 Puszcza Biała w gminie Wąsewo (Dokumentacja Planu zadań ochronnych zał. nr 14).



Wg danych z Dokumentacji Planu zadań ochronnych (załącznik nr 14 – Mapa przedmiotów ochrony) oraz danych uzyskanych o lokalizacji przedmiotów ochrony od RDOŚ w Warszawie (udostępnienie w 2019 r.) na terenie gminy Wąsewo w obszarze Natura 2000 Puszcza Biała:

➤ występują następujące gatunki ptaków, będące przedmiotem ochrony:

Gąsiorek (*Lanius collurio*) – ptaki tego gatunku gniazdują w otwartym krajobrazie rolniczym o zróżnicowanej strukturze. Zasiedlają pola z rozrzuconymi kępami drzew i krzewów, zakrzaczone łąki i pastwiska, zadrzewienia śródpolne, ugory i nieużytki oraz sady i duże ogrody; chętnie występują również na obrzeżach lasów. W siedlisku gąsiorka powinny znajdować się trzy zasadnicze elementy: teren otwarty porośnięty niską roślinnością zielną – miejsce zdobywania pokarmu, gęste zarośla krzewów lub stopy gałęzi i chrustu – miejsce gniazdowania, a także wysokie krzewy – miejsce czatowania. Unika siedzib ludzkich. Przylatuje na lęgowiska w połowie maja, odlatuje zaś w październiku. Jego pokarm stanowią głównie owady, chrząszcze, pająki, dżdżownice, ślimaki, a także drobne kręgowce, w tym pisklęta innych ptaków.

Na terenie gminy Wąsewo występuje licznie.

Zagrożeniami dla tego gatunku są: utrata siedlisk w wyniku intensyfikacji rolnictwa, w tym wycinka drzew

i krzewów śródpolnych.

Celem działań ochronnych jest utrzymanie liczebności gatunku co najmniej na aktualnym poziomie z uwzględnieniem naturalnych fluktuacji liczebności gatunku.

Dudek (*Upupa epops*) – gniazduje w dziuplach, budkach legowych, opuszczonych budynkach, stertach gałęzi w mozaikowym krajobrazie obfitującym w suche pastwiska i ugory. Zajmuje skraje starych widnych drzewostanów liściastych i aleje drzew w pobliżu rowów, pól i ugorów w obrębie terenów otwartych, a także niewielkie prześwietlone lasy z rozległymi polanami, przerebami i szerokimi przecinkami, obrzeża dużych lasów sąsiadujące z otwartymi terenami, także sady i obrzeża siedlisk ludzkich. Gatunek wędrowny, przylatuje od marca do początku maja, odlatuje od lipca do listopada. Jego pokarm stanowią głównie owady, chrząszcze, pająki, dżdżownice, a także drobne kręgowce jak żaby, jaszczurki.

Na terenie gminy Wąsewo występuje licznie.

Zagrożeniami dla tego gatunku są: wycinanie starych dziuplastych drzew, głównie wierzb i topól, usuwanie niewielkich kęp zadrzewień w sąsiedztwie zabudowań wiejskich i łąk. Zanik wypasu – dudek preferuje tereny z niską roślinnością typu murawy. Zaorywanie ugorów. Zalesianie ugorów i muraw napiaskowych.

Celem działań ochronnych jest zabezpieczenie występowania w krajobrazie odpowiedniej ilości zadrzewień i zakrzewień poprzez stały nadzór nad ich usuwaniem. Utrzymanie w krajobrazie żerowisk odpowiednich dla gatunku (suche pastwiska i murawy na słabych glebach, role V i VI klasy).

Lerka (*Lullula arborea*) - preferuje tereny suche, łąki i pola z zadrzewieniami śródpolnymi, obrzeża suchych borów i sosnowych zagajników, śródleśne polany. Unika terenów intensywnie zagospodarowanych rolniczo. Ptaki przylatują w marcu a odlatują w okresie wrzesień-październik. Gniazdują na ziemi, na polanach i polach uprawnych w pobliżu lasu, składają jaja na przełomie kwietnia i maja i drugi raz do końca lipca. Ich pożywienie stanowią owady, pająki a także nasiona.

Na terenie gminy Wąsewo występuje bardzo licznie.

Zagrożeniami dla tego gatunku jest utrata miejsc gniazdowania poprzez zalesianie pól w pobliżu lasów (planowe lub w wyniku sukcesji) lub powstawanie na tych terenach zabudowy, drapieżnictwo (gatunek gniazduje na ziemi), ubytek powierzchni otwartych w kompleksach leśnych w efekcie zakładania zbyt małych powierzchni zrębowych.

Celem działań ochronnych jest utrzymanie liczebności gatunku na co najmniej aktualnym poziomie z uwzględnieniem naturalnych fluktuacji liczebności gatunku oraz utrzymanie w krajobrazie właściwego (na podstawie zaplanowanej inwentaryzacji) udziału siedlisk optymalnych dla lerki w postaci ubogich i piaszczystych gruntów zarastających murawami napiaskowymi i nalotami sosnowymi (udział tych siedlisk, w odniesieniu do zinwentaryzowanego areal, w skali obszaru nie powinien się zmniejszać), a także utrzymanie w granicach obszaru Natura 2000 odpowiedniego udziału siedlisk optymalnych dla lerki w postaci zrębów, upraw i młodników na siedliskach boru świeżego i boru mieszanego świeżego do wieku 15 lat.

Dzięcioł czarny (*Dryocopus martius*) – zamieszkuje wszelkiego rodzaju lasy (iglaste, liściaste i mieszane), głównie w starszych klasach wielu – zarówno duże kompleksy leśne, jak również mniejsze zadrzewienia nadrzeczne oraz coraz częściej śródpolne. Warunkiem występowania dzięciołów czarnych musi być obecność grupy starszych drzew, gdzie ptaki mogą wykuć sobie odpowiednich rozmiarów dziupłę. Ich pożywienie stanowią owady.

Na terenie gminy Wąsewo stwierdzono dwa stanowiska w lasach Puszczy Białej.

Zagrożeniami dla tego gatunku jest przypadkowe wycinanie drzew z zasiedloną dziuplą lub płoszenie ptaków podczas wykonywania zrębów czy trzebieży, a także ograniczenie powierzchni drzewostanów optymalnych do zakładania gniazd.

Celem działań ochronnych jest poprawa warunków siedliskowych poprzez zwiększenie udziału dogodnych miejsc legowych w postaci drzew dziuplastych lub drzew gatunków o miękkim drewnie (głównie: lipa, osika, topola, wierzba) w ilości co najmniej 5-10 sztuk/ha i grubości powyżej 30 cm.

Kobuz (*Falco subbuteo*) – zamieszkuje skraje lasów w pobliżu polan i zrębów, zadrzewienia śródpolne. Zajmuje stare gniazda np. kruka i wrony. Na terenie gminy Wąsewo zamieszkuje duży kompleks leśnych. Na teren legowiska powraca od połowy kwietnia i w maju, a odlatuje od połowy sierpnia do października. Ich pożywienie stanowią duże owady, a także drobne ptaki śpiewające.

Na terenie gminy Wąsewo stwierdzono jedno stanowisko w lasach Puszczy Białej.

Nie zidentyfikowano zagrożeń na obszarze Natura 2000.

Celem działań ochronnych jest utrzymanie liczebności gatunku co najmniej na aktualnym poziomie z uwzględnieniem naturalnych fluktuacji liczebności gatunku.

Lelek (*Caprimulgus europaeus*) – jego biotop tworzą bory świeże i mieszane w pobliżu łąk i pól. Żywi się głównie owadami. Na teren łęgowski powraca w połowie kwietnia, składa jaja w maju i lipcu na suchy grunt, odlatuje od sierpnia do października.

Na terenie gminy Wąsewo oprócz jednego miejsca gniazdowania położonego w południowej części gminy, w Planie zadań ochronnych wskazano również aktualne i potencjalne siedliska lelka położone wśród dużych kompleksów leśnych.

Zagrożeniem dla ptaków jest drapieżnictwo (gatunek gniazduje na ziemi), zmniejszenie powierzchni borów, stosowanie środków ochrony roślin w lasach i na polach w okresie łęgowym (maj-lipiec), zalesianie pól i zmiana pastwisk na pola uprawne.

Celem działań ochronnych jest utrzymanie w granicach obszaru Natura 2000 odpowiedniego udziału siedlisk optymalnych dla lelka w postaci zrębów, upraw i młodników na siedliskach boru świeżego i boru mieszanego świeżego do wieku 15 lat. Powierzchnia takich siedlisk w granicach obszaru powinna wynosić co najmniej 2500 ha. W poszczególnych latach dopuszczalne jest zmniejszenie tej powierzchni o maksymalnie 10% w stosunku do stanu docelowego.

Derkacz (*Carex carex*) – charakterystyczny dla tego gatunku biotop tworzą: otwarte tereny z żyznymi, podmokłymi łąkami; rzadko spotykany na pastwiskach oraz w uprawach zbóż lub rzepaku. Jego pożywienie stanowią owady i inne małe zwierzęta oraz nasiona i części zielone roślin. Po przylocie z zimowiska składa jaja dwukrotnie na przełomie maja i czerwca oraz czerwca i lipca. Gniazduje na ziemi, pod osłoną roślin zielnych lub wewnątrz krzewu. Odlatuje we wrześniu.

Na terenie gminy Wąsewo oprócz trzech miejsc gniazdowania, w Planie zadań ochronnych wskazano również aktualne siedliska derkacza położone w dolinkach niewielkich cieków wodnych.

Zagrożeniem dla populacji tego gatunku jest degradacja wilgotnych i świeżych łąk w wyniku ich osuszania przez melioracje, regulacja koryt cieków, mechanizacja rolnictwa na terenach łąk, a w szczególności wczesne koszenie oraz sposób koszenia nisko nad ziemią i koszenie „do środka”.

Celem działań ochronnych jest utrzymanie liczebności gatunku na co najmniej aktualnym poziomie z uwzględnieniem naturalnych fluktuacji liczebności gatunku.

Bocian czarny (*Ciconia nigra*) zajmuje siedliska dojrzałych, rozległych i starych lasów w pobliżu wód lub terenów z wysokim poziomem wód gruntowych. Może zajmować też uboższe lasy pod warunkiem dogodnych miejsc żerowania – łąki, stawy, rzeki. Unika dużych otwartych przestrzeni i siedzib ludzkich. Jego pożywieniem są głównie żaby i drobne ryby. Ptak przylatuje z zimowiska w okresie od marca do kwietnia, po około dwóch tygodniach rozmnaża się, natomiast odlatuje w okresie od sierpnia do października.

Wg danych przekazanych przez RDOŚ w 2019 r. na terenie gminy Wąsewo stwierdzono jedno stanowisko tego gatunku w lasach Puszczy Białej. Ponadto wg dokumentacji Planu zadań ochronnych zinwentaryzowano potencjalne miejsca rozrodu bociana czarnego w obrębie dużych kompleksów leśnych oraz jego żerowisko w dolinkach niewielkich cieków wodnych

Zagrożeniami dla tego gatunku są: degradacja zwartych, dojrzałych drzewostanów, płoszenie, degradacja obszarów podmokłych i wilgotnych w otoczeniu miejsc gniazdowania, drapieżnictwo ze strony kuny, konkurencja ze strony bielika.

Celem działań ochronnych jest utrzymanie liczebności bociana czarnego na aktualnym poziomie (10 par) lub ewentualne zwiększenie liczebności poprzez ochronę potencjalnych miejsc łęgowych, a także utrzymanie aktualnej powierzchni żerowisk bociana czarnego, zabezpieczenie właściwej struktury przestrzennej żerowisk.

- zinwentaryzowano obszar będący żerowiskiem błotniaka łąkowego na południowym skraju gminy w okolicach wsi Grębki:

Błotniak łąkowy (*Circus pygargus*) - zajmuje pola – głównie uprawy pszenżyta i rzepaku, rzadziej łąki i torfowiska. Przylatuje na tereny łąkowe na przetomie kwietnia i maja, odlatuje zaś w sierpniu, najdalej na początku września.

Zagrożeniami dla tego gatunku są: prowadzenie prac rolniczych na polach (żniwa) i na łąkach (sianokosy) powodujące nieumyślne niszczenie łągów; zwiększanie arealu upraw rzepaku, na których żniwa prowadzone są w okresie łągowym tych ptaków, drapieżnictwo ze strony lisa i dzika, wałęsających się psów i kotów, niektórych ptaków drapieżnych (głównie jastrzębia i błotniaka stawowego).

W obrębie gminy wytypowano obszar będący żerowiskiem błotniaka łąkowego, samo zaś miejsce gniazdowania znajduje się poza obszarem gminy.

Celem działań ochronnych jest utrzymanie liczebności gatunku co najmniej na aktualnym poziomie i zwiększanie sukcesu łąkowego.

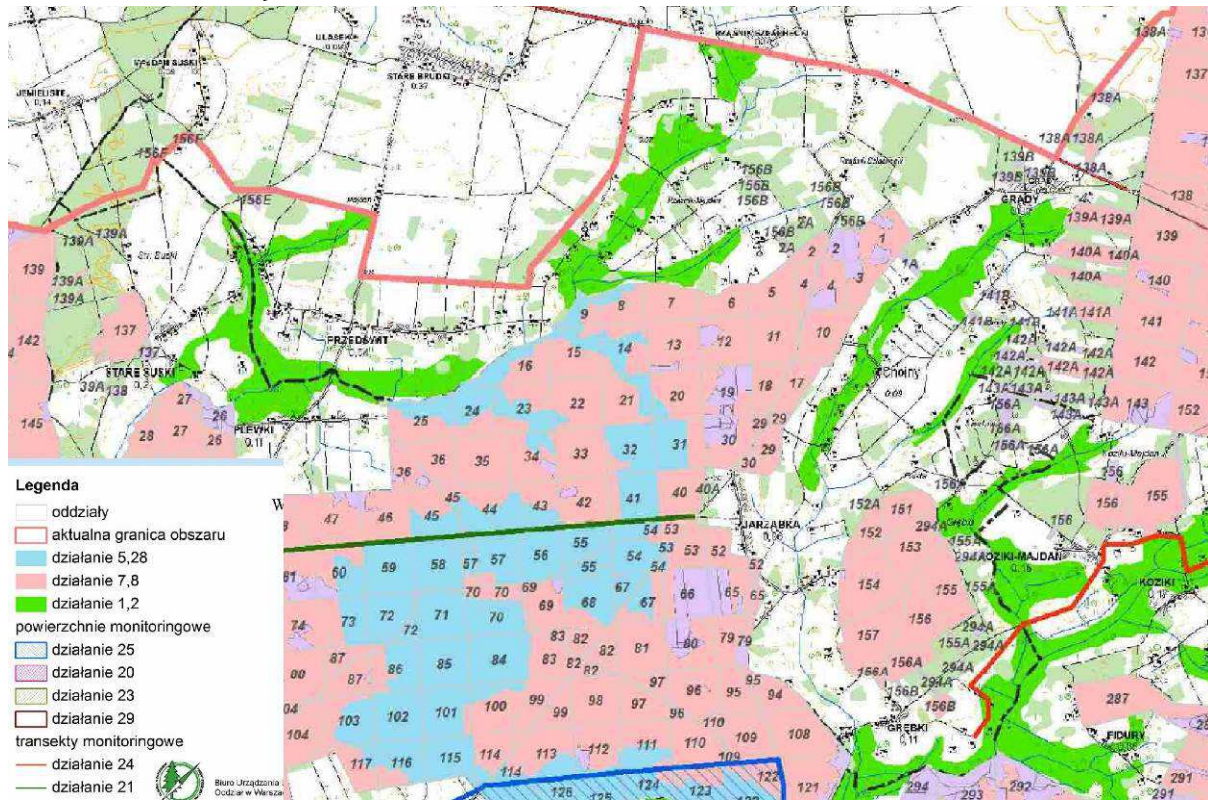
Na żadnym z obszarów Planu wg danych RDOŚ udostępnionych w 2019 r. nie zinwentaryzowano gniazdowania osobników gatunków będących przedmiotami ochrony. Takie gniazda zinwentaryzowano w rejonie obszaru Planu położonego w Przedświciu (w odległości co najmniej 100 m). Dotyczy to gniazd dudka i gąsiora, które osiedliły się na terenach towarzyszących zabudowie wiejskiej.

Podsumowując charakterystykę gatunków ptaków zasiedlających lub potencjalnie zasiedlających obszar Natura 2000, w gminie Wąsewo i w jej bezpośrednim sąsiedztwie, będących przedmiotem ochrony, należy stwierdzić:

- dominują gatunki związane z siedliskiem suchych pól i ugorów – gąsior, dudek, lerka, błotniak łąkowy;
- występują również gatunki związane z lasami – borami i lasami mieszanymi: dzięcioł czarny, kobuz, bocian czarny, oraz mozaiki terenów otwartych i leśnych, obrzeży lasów: lelek;
- na omawianym terenie występuje również jeden gatunek związany z siedliskiem terenów wilgotnych łąk – derkacz;
- występujące tu ptaki preferują w większości krajobraz mozaikowy: lasów, pól, łąk i zakrzaczeń (za wyjątkiem dzięcioła czarnego, który jest związany wyłącznie z siedliskiem dojrzałych lasów);
- większość gatunków to gatunki odlatujące na okres zimowy (za wyjątkiem dzięcioła czarnego) – przylatują w okresie od marca do maja, a odlatują sierpień-październik;
- najintensywniejszy okres łągów przypada na maj - czerwiec, niektóre gatunki mają drugi lęg w lipcu;
- głównymi zagrożeniami są: degradacja zwartych drzewostanów, likwidacja mozaiki krajobrazów leśno-polno-łąkowych, osuszanie łąk, straszenie w okresie łągowym (nadmierna penetracja miejsc łągowych przez rekreantów), drapieżnictwo.

W Planie zadań ochronnych ustalono działania ochronne. Mają one w większości na celu utrzymanie istniejącej populacji ptaków, będących przedmiotem ochrony poprzez zachowanie i aktywne kształtowanie siedlisk zajmowanych przez te gatunki. Działania ochronne z zakresu ochrony czynnej dotyczą przede wszystkim sposobu użytkowania wybranych terenów otwartych – łąk i pastwisk, pól uprawnych, nieużytków (m.in. utrzymywanie ekstensywnej gospodarki na wskazanych w PZO użytkach zielonych – zadanie 1 i 2), dopuszczenia sukcesji wtórnej na wybranych terenach, zachowania wybranych zadrzewień śródpolnych i śródłąkowych, prowadzenia odpowiednio gospodarki leśnej (zrębów, zachowania dojrzałych drzewostanów), w tym istotne ze względów planistycznych – ustalono ograniczenie zalesiania gruntów. W trakcie obowiązywania planu zadań ochronnych dopuszczono przeznaczenie pod zalesienie (łącznie z przeklasyfikowaniem gruntu na las) maksymalnie 1% powierzchni użytków rolnych w gminie w granicach obszaru Natura 2000. Ustalono, iż nie należy zalesiać gruntów zinwentaryzowanych jako siedliska lerka.

Rys. 4. Lokalizacja wybranych działań ochronnych w Obszarze Specjalnej Ochrony Ptaków Natura 2000 Puszcza Biała w gminie Wąsewo (Plan zadań ochronnych).



Obszary Planu położone w Obszarze Natura 2000 Puszcza Biała to obecnie ugorowane pola uprawne oraz teren zabudowy. Lokalnie na obu tych terenach występują zadrzewienia, które pojawiły się na nich w wyniku sukcesji naturalnej w przeciągu ostatnich, niecałych 10 lat (brak starych drzew dziuplastych stanowiących potencjalne miejsce bytowania dudka). Żaden z terenów Planu położonych w obszarze Natura 2000 nie jest usytuowany w dolinach występujących w tym rejonie cieków wodnych, w obrębie których dominują łąki i pastwiska.

W sporządzanym Planie w ww. obszarze w sołectwie Grądy zaadaptowano istniejące i planowane w prawie miejscowym tereny zabudowy zagrodowej i komunikacji oraz dopuszczono powiększenie terenu zabudowy zagrodowej w obrębie zwartej zabudowy wsi. W sołectwie Przedświt umożliwiono lokalizację nowego terenu zabudowy mieszkaniowej jednorodzinnej, ustalając ekstensywną zabudowę, z minimalnym udziałem powierzchni biologicznie czynnej na poziomie 70% powierzchni działki budowlanej. Wprowadzenie ww. nowej ekstensywnej zabudowy spowoduje zmianę sposobu zagospodarowania i użytkowania tego terenu, jednak przy zachowaniu znacznego udziału terenów zieleni, które mogą być miejscem rozmnażania i żerowania drobnym zwierzęt, takich jak owady, pajęczaki, wiję, mięczaki i płazy, które są jednym ze składników pożywienia ptaków, negatywny wpływ zamian na środowisko będzie minimalizowany. Planowana zabudowa będzie uzupełnieniem już istniejącej, a więc jej realizacja nie przyczyni się do wzrostu rozproszenia elementów antropogenicznych w OSO. W obowiązujących planach miejscowych, w obszarze Natura 2000, ustalono podstawowo tereny rolnicze i leśne, a wyznaczone w sporządzanym Planie tereny zabudowy nie obejmują systemu przyrodniczego gminy wyodrębnionego w Studium gminy. Obszary gminy położone w systemie przyrodniczym, w obszarze Natura 2000, obejmują podstawowo również obszary wskazane w Planie zadań ochronnych jako obszary, dla których określono zadania ochronne. Są to także tereny najbardziej cenne dla występujących tu ptaków – tereny lasów, dolin cieków wodnych oraz większości terenów rolnych, w tym pastwisk i łąk. Pozostawienie tych proporcji umożliwi prawidłowe funkcjonowanie hydrologiczne (zasilanie wód gruntowych i powierzchniowych), klimatyczne i biologiczne. Nie nastąpi więc zasadnicza redukcja ww. terenów otwartych, będących miejscem bytowania i żerowania występujących w tym rejonie OSO gatunków ptaków będących przedmiotem ochrony związanych z mozaiką muraw i zadrzewień.

Jednym z istotnych dla zachowania przedmiotów ochrony w obszarze Natura 2000 ustaleń Planu jest nie dopuszczenie prowadzenia działalności usługowej, magazynowej, składowej lub produkcyjnej, która może spowodować przekroczenie standardów jakości środowiska. Ze względu na powyższe ustalenie nie przewiduje się negatywnego oddziaływania planowanego zagospodarowania na chronioną awifaunę i zajmowane przez nią siedliska.

Dla ochrony gatunków ptaków, będących przedmiotem ochrony w OSO, korzystne jest również nie dopuszczenie na wszystkich obszarach Planu możliwości lokalizowania instalacji do wytwarzania energii wykorzystujących w procesie przetwarzania energię wiatru, a więc farm wiatrowych będących zagrożeniem dla przelatujących ptaków.

Znaczna część wymienionych w rozdziale 8 zagrożeń wskazanych w Standardowym Formularzu Danych tego obszaru Natura 2000, jak również zagrożeń określonych w Planie zadań ochronnych dla poszczególnych gatunków ptaków będących przedmiotem ochrony w obszarze Puszcza Biała to zagrożenia, na które regulacje planu miejscowego nie mają wpływu. Dotyczy to takich ustaleń jak zaniechanie lub brak koszenia, restrukturyzacja gospodarstw domowych, intensywne koszenie lub intensyfikacja koszenia, usuwanie żywopłotów i zagajników lub roślin karłowatych, intensywne utrzymywanie parków publicznych i czyszczenie plaż, drapieźnictwo ze strony dzikich zwierząt oraz zwiększenie areалу upraw rzepaku. Z pośród wymienionych w SFD zagrożeń, na które mają wpływ ustalenia planu miejscowego należy wymienić: urbanizację tj. wnikanie zabudowy rozproszonej, budowę dróg oraz zalesianie terenów otwartych. W obszarze Planu nie przewiduje się budowy nowych dróg, a także zalesień terenów otwartych. Jak wskazano wyżej również nie przewiduje się znaczącego rozpraszania zabudowy, a jedynie jej uzupełnienie w rejonach obsługiwanych przez istniejące drogi i sieć wodociągową. Z tego względu należy uznać, że ustalenia Planu nie będą eskalować istniejących zagrożeń wymienionych w SFD. Z pośród wymienionych w Planie zadań ochronnych zagrożeń dla poszczególnych gatunków ptaków, ustalenia Planu mogą mieć potencjalnie wpływ m.in. na degradację obszarów podmokłych, osuszenia, melioracje, czy wycinkę starodrzewiu. W tym wypadku również nie przewiduje się negatywnych oddziaływań realizacji ustaleń Planu. Zaplanowanie nowej zabudowy w sołectwie Przedświt z dużym udziałem terenów pokrytych stałą roślinnością, będzie wpływać korzystnie na poziom wód gruntowych. W skutek realizacji ustaleń Planu nie przewiduje się konieczności wykonania odwodnień umożliwiających realizację zabudowy ze względu na istniejące warunki gruntowo-wodne. Ponadto planowane tereny zabudowy nie obejmują gruntów porośniętych starodrzewiem. Analizując więc wskazane wyżej zagrożenia dla przedmiotów ochrony bytujących i żerujących w obszarze Natura 2000 w gminie Wąsewo należy uznać, iż niewielkie powiększenie istniejących terenów zabudowy nie spowoduje utraty siedlisk tych gatunków.

Ustalenia Planu nie generują znaczącego zwiększenia ruchu pojazdów w obrębie ww. OSO, który mógłby stanowić uciążliwość hałasową, w tym płoszyć zwierzęta. Jako istotne dla ochrony ptaków i zajmowanych przez nie siedlisk należy uznać ograniczenie możliwości przedostawania się zanieczyszczeń do wód powierzchniowych i podziemnych poprzez wprowadzenie nakazu oczyszczania ścieków bytowych oraz zanieczyszczonych wód opadowych i roztopowych przed zrzutem do odbiornika (patrz podrozdział: Przewidywane zagrożenia wynikające z wprowadzania zanieczyszczeń do wód i gleb), a także ograniczenie możliwości emisji zanieczyszczeń atmosferycznych – emisji niskiej (patrz podrozdział: Przewidywane zagrożenia wynikających z wprowadzania gazów i pyłów do powietrza).

Podsumowując, realizacja ustaleń Planu nie będzie miała wpływu na intensyfikację zagrożeń wymienionych w Standardowym Formularzu Danych tego obszaru.

10.5. Ocena oddziaływania projektu Planu na krajobraz, zabytki i dobra materialne

W obrębie obszaru Planu nie występują obszary lub obiekty podlegające ochronie dóbr kultury. Obszary Planu nie przedstawiają istotnych walorów krajobrazu kulturowego, wymagających wprowadzenia w planie miejscowym ustaleń dotyczących zasad ich ochrony. Tereny te przedstawiają typowy krajobraz rolniczy, lokalnie z zabudową zagrodową.

Budynki usytuowane w sołectwie Grądy i Przedświt w obszarze Planu i w jego sąsiedztwie to budynki niskie od ok. 5 m do maksymalnie 12 m wysokości, najczęściej z dachami pochyłymi. Dominuje tu stonowana kolorystyka elewacji i dachów.

W Audycie krajobrazowym województwa mazowieckiego w obszarze gminy nie wyznaczono krajobrazów priorytetowych.

W wyniku realizacji ustaleń sporządzanego Planu tereny rolnicze zostaną głównie zastąpione przez lasy, które będą wpływały harmonizująco na krajobraz wiejski. Jedynie w południowej części gminy przewiduje się możliwość realizacji budynków i związanego z nimi zagospodarowania w rejonie zabudowy wsi Przedświt i Grądy. Plan miejscowy, zgodnie z obowiązującą aktualnie wersją *ustawy z dnia 27 marca 2003 r. o planowaniu i zagospodarowaniu przestrzennym*, nie określa zasad i warunków sytuowania obiektów małej architektury, tablic i urządzeń reklamowych oraz ogrodzeń, ich gabarytów, standardów jakościowych oraz rodzajów materiałów budowlanych, z jakich mogą być wykonane. W zakresie więc kształtowania jakości krajobrazu na nowych terenach zabudowy, ustalenia Planu odnoszą się głównie do gabarytów budynków i budowli, a także ich kolorystyki i materiałów z jakich mogą być wykonane.

Aby kształtować krajobraz kulturowy na terenie gminy Wąsewo wprowadzono szereg ustaleń określających parametry i wskaźniki zabudowy oraz zagospodarowania terenów położonych w obszarze Planu:

- maksymalną wysokość budynków:
 - 9 m – dla budynków mieszkalnych jednorodzinnych i mieszkalnych w zabudowie zagrodowej,
 - 12 m – dla budynków gospodarczych i inwentarskich w zabudowie zagrodowej,
 - 5 m – dla budynków gospodarczych i garażowych w zabudowie mieszkaniowej jednorodzinnej,
 - 6 m – dla budynków garażowych w zabudowie zagrodowej;
- maksymalną wysokość budowli:
 - 70 m - z zakresu łączności publicznej,
 - 15 m - rolniczych, służących obsłudze produkcji lub składów,
 - 9 m - niewymienionych wyżej;
- geometrię dachów:
 - dla budynków mieszkalnych jednorodzinnych, mieszkalnych w zabudowie zagrodowej ustalono dachy pochyłe: dwu lub wielospadowe o jednakowym kącie nachylenia głównych połaci dachowych od 20° do 45°;
 - dla pozostałych budynków ustalono: dachy płaskie lub dachy pochyłe o kącie nachylenia głównych połaci dachowych od 12° do 45°;
- formę i kolorystykę elewacji:
 - naturalne kolory materiałów takich jak kamień, drewno, cegła ceramiczna, aluminium, miedź, stal nierdzewna,
 - tyniki w kolorach pastelowych w odcieniach bieli, szarości, żółci, beżu, brązu;
- kolorystykę i pokrycie dachów pochyłych: blachą w kolorze naturalnym lub grafitowym, dachówką ceramiczną, bitumiczną lub materiałem dachówko podobnym w odcieniach: czerwieni, brązu, szarości, grafitu lub ciemnej zieleni; dachówką fotowoltaiczną (dachy solarne).

Jak wynika z zaprezentowanego zestawienia planuje się lokalizację budynków o gabarytach korespondujących z gabarytami istniejących budynków. Zaplanowano nową zabudowę o wyrównanej wysokości, łagodnej kolorystyce elewacji oraz tradycyjnej kolorystyce dachów pochyłych.

Dla jakości krajobrazu istotne jest również ustalenie wskaźnika powierzchni biologicznie czynnej na planowanych terenach zabudowy. Zachowanie w obrębie terenów zabudowy części obszaru w postaci terenów zieleni będzie pozytywnie oddziaływać na odbiór wizualny tych terenów.

Krótkoterminowo, podczas realizacji obiektów budowlanych może ucieść estetyka przedmiotowego terenu (oddziaływania niekorzystne, krótkoterminowe), co będzie związane z procesami budowlanymi. Na etapie funkcjonowania zabudowy, dopuszczone ustaleniami Planu budynki swym charakterem, usytuowaniem i kubaturą nie powinny jednak odbiegać od zabudowy okolicznych terenów.

10.6. Ocena oddziaływania projektu Planu na ludzi – podsumowanie analiz

Podsumowując analizy zawarte w niniejszej prognozie należy stwierdzić, że:

- w obrębie gminy nie występuje obszar szczególnego zagrożenia powodzią;

- w obrębie gminy nie występują tereny zagrożone osuwaniem się mas ziemi zgodnie z ewidencją takich terenów prowadzoną przez Starostę;
- w obszarze Planu lokalnie istnieje niebezpieczeństwo wystąpienia zagrożeń związanych z pożarami - Plan uwzględnia obowiązek przestrzegania przepisów prawnych określonych w rozporządzeniu Ministra Infrastruktury z dnia 12 kwietnia 2002 r. w sprawie warunków technicznych, jakim powinny odpowiadać budynki i ich usytuowanie w zakresie sytuowania nowej zabudowy od granicy lasów, rozumianych jako grunt leśny określony na mapie ewidencyjnej lub teren przeznaczony w miejscowym planie jako leśny, w odległości co najmniej 12 m – w tym w obrębie terenów MNW i RZM określono nieprzekraczalne linie zabudowy w odległości co najmniej 12 m od konturu lasu;
- planowane tereny zabudowy przeznaczone na pobyt ludzi w większości sytuacji atmosferycznych będą dobrze przewietrzane, dzięki prądom powietrza napływającym z terenów otwartych, zaplanowana stosunkowo niska i w większości ekstensywna zabudowa zapewnia prawidłowe warunki nasłonecznienia, a położenie planowanych terenów zabudowy poza dnami dolin rzecznych i poza rozległymi obniżeniami terenu zapewnia prawidłowe warunki wilgotności powietrza;
- nakaz zaopatrzenia w wodę z instalacji gminnej gwarantuje zaopatrzenie ludności w wodę dobrej jakości;
- zaplanowanie terenów lasów, regulacja gospodarki ściekami oraz odpadami zapobiega przedostawaniu się zanieczyszczeń do gleb i wód, w tym głębiej położonych wód podziemnych, z których czerpią ujęcia gminne położone poza obszarem Planu. Obszary Planu nie znajdują się w strefach pośrednich ochrony ujęć wód czy w obszarach ochrony Głównych Zbiorników Wód Podziemnych;
- ustalenia Planu zapobiegają realizacji na terenach zabudowy przeznaczonych do pobytu ludzi urządzeń i obiektów stanowiących źródło ponadnormatywnych zanieczyszczeń powietrza, hałasu i drgań oraz nie planuje się nowych budynków przeznaczonych na pobyt ludzi narażonych na takie oddziaływania. Ustalenia Planu nie generują powstania nowych źródeł istotnych uciążliwości;
- ustalenia Planu nie generują nowych obszarów, gdzie przebywają ludzie, narażonych na niedotrzymanie norm promieniowania elektromagnetycznego w środowisku;
- ustalenia Planu nie generują zagrożenia poważnymi awariami, w tym w obszarze Planu nie przewiduje się lokalizacji zakładów o zwiększonym lub dużym ryzyku wystąpienia poważnych awarii, o których mowa w ustawie z dnia 27 kwietnia 2001 r. Prawo ochrony środowiska.

Reasumując - nie przewiduje się znaczącego, negatywnego oddziaływania zmiany ustaleń prawa miejscowego w gminie Wąsewo na ludzi.

11. INFORMACJE O MOŻLIWYM TRANSGRANICZNYM ODDZIAŁYWANIU NA ŚRODOWISKO

Analizowany obszar Planu znajduje się w znacznej odległości od granic Polski: ok. 150 km od wschodniej granicy kraju, ok. 160 km do północnej granicy, ok. 380 km do południowej granicy i ok. 500 km do zachodniej granicy kraju (podane odległości zostały zmierzone w linii prostej). Z przeprowadzonej w rozdziale 10 niniejszej prognozy oceny przewidywanych znaczących oddziaływań ustaleń Planu wynika, iż ustalenia sporządzonego dokumentu nie będą generowały tak odległych w przestrzeni skutków. Z tego względu należy uznać, że nie wystąpi możliwość oddziaływania transgranicznego na środowisko, o którym mowa w art. 104 ustawy z dnia 3 października 2008 r. o udostępnianiu informacji o środowisku i jego ochronie, udziale społeczeństwa w ochronie środowiska oraz o ocenach oddziaływania na środowisko.

III. ROZWIĄZANIA ŁAGODZĄCE, ALTERNATYWNE I KOMPENSACYJNE

Prognozuje się, na podstawie przeprowadzonych w niniejszym dokumencie analiz, iż wywołane realizacją ustaleń przedmiotowego Planu zmiany stanu i funkcjonowania środowiska przyrodniczego będą w większości obszarów pozytywne, zaś w przypadku oddziaływań negatywnych będą ograniczać się przede wszystkim do obszarów gdzie planuje się zmianę sposobu zagospodarowania i użytkowania terenu. Nie przewiduje się, w skutek realizacji sporządzonego dokumentu planistycznego, wystąpienia znaczących negatywnych zmian na terenach mających najistotniejsze

znaczenie dla funkcjonowania przyrodniczego w analizowanych rejonach gminy Wąsewo i w ich sąsiedztwie, w tym w szczególności na Obszarze Specjalnej Ochrony Ptaków Natura 2000 „Puszcza Biała”, w obrębie Systemu Przyrodniczego Gminy określonego w Studium uwarunkowań i kierunków zagospodarowania przestrzennego gminy Wąsewo, a także na funkcjonowanie korytarzy ekologicznych wyznaczonych dla migracji dużych zwierząt przez Zakład Biologii Ssaków PAN w Białowieży.

W związku z brakiem istotnych negatywnych oddziaływań, mogących być rezultatem realizacji ustaleń Planu na środowisko, w tym w szczególności na cele i przedmiot ochrony obszarów Natura 2000 oraz integralność tych obszarów, a także ze względu, iż niniejsze opracowanie stanowi integralny element Planu i w związku z tym korekty dotyczące zapobiegania i ograniczania zagrożeń środowiska przyrodniczego i kulturowego były wprowadzane na bieżąco przy współpracy autorów Planu i prognozy, ograniczono więc do minimum negatywne oddziaływanie Planu na środowisko, biorąc pod uwagę dostępne środki oraz uwarunkowania prawne, w tym przyjęte dla tego obszaru Studium uwarunkowań i kierunków zagospodarowania przestrzennego gminy Wąsewo i inne regionalne, krajowe lub europejskie dokumenty strategiczne. W związku z tym w prognozie **nie przedstawia się rozwiązań łagodzących - zapobiegających lub ograniczających negatywne oddziaływanie na środowisko.**

Biorąc pod uwagę cele i możliwe do zastosowania regulacje sporządzanego dokumentu określone w prawie powszechnym, a także fakt, iż zastosowane w przedmiotowym Planie rozwiązania, w tym środki łagodzące, nie wywołują lub niwelują istotne negatywne zagrożenia dla celów i przedmiotów ochrony obszarów Natura 2000, a także dla stanu i funkcjonowania środowiska, **nie proponuje się rozwiązań alternatywnych.** Z tego również względu **nie proponuje się działań kompensacyjnych.**

STRESZCZENIE W JĘZYKU NIESPECJALISTYCZNYM

Prognoza oddziaływania na środowisko miejscowego planu zagospodarowania przestrzennego fragmentów obrębów geodezyjnych Brudki Nowe, Brudki Stare, Grądy, Mokrylas Szlachecki, Przedświt, Rząśnik Włościański i Ulasek w gminie Wąsewo, jako element postępowania strategicznej oceny oddziaływania na środowisko, została opracowana stosownie do zapisów art. 17 ustawy z dnia 27 marca 2003 r. o planowaniu i zagospodarowaniu przestrzennym, w zakresie zgodnym z art. 51 ust. 2 oraz art. 52 ust 1 i 2 ustawy z dnia 3 października 2008 r. o udostępnianiu informacji o środowisku i jego ochronie, udziale społeczeństwa w ochronie środowiska oraz o ocenach oddziaływania na środowisko, a także wytycznych określonych przez Państwowego Powiatowego Inspektora Sanitarnego w Ostrowi Mazowieckiej i Regionalnego Dyrektora Ochrony Środowiska w Warszawie. Podstawą odniesienia w prognozie była obecna sytuacja scharakteryzowana na podstawie: Opracowania ekofizjograficznego gminy Wąsewo, Programu ochrony środowiska, wizji terenowej, aktualnych danych dotyczących stanu środowiska, wyposażenia w infrastrukturę techniczną oraz danych dotyczących form ochrony przyrody, a także sytuacja planowana w obowiązujących aktach prawa miejscowego i dokumentach planistycznych, której oddziaływanie na środowisko zostało scharakteryzowane w prognozach oddziaływania na środowisko. W trakcie opracowywania prognozy wykorzystano z aktualnych danych znajdujących się na stronach internetowych instytucji monitorujących i udostępniających dane o środowisku, w tym z opracowań dotyczących monitoringu środowiska, a także rejestrów, ewidencji i innych publikacji o środowisku.

Planem zostało objętych 8 oddzielnych obszarów położonych w gminie Wąsewo zajmujących łącznie powierzchnię około 6,3 ha. Tereny te są obecnie zajęte przede wszystkim przez uprawy rolne lub ugory położone na gruntach niskich i średnich klas bonitacyjnych, a także stanowią tereny zabudowy zagrodowej i komunikacji. Obszary te usytuowane są w obrębie wzgórz akumulacji szczelinowej, równinie akumulacji wodnolodowcowej oraz na wysoczyźnie moreny dennej. Wierzchnią warstwę utworów powierzchniowych w tych obszarach stanowią głównie piaski ze żwirem o pochodzeniu wodnolodowcowym. Na terenie opracowania nie występują naturalne lub sztuczne zbiorniki wód powierzchniowych. Wody gruntowe występują w przeważającej części terenu na głębokości od 2 do 4 m p.p.t. Obszary opracowania są pokryte przez monokulturowe uprawy oraz zbiorowiska roślin towarzyszących uprawom rolniczym, roślinność spontaniczną porastającą ugorowane pola, a także lokalnie przez zadrzewienia. Opisanie biocenozy są miejscem bytowania pospolitych gatunków zwierząt.

Obszary Planu odznaczają się w dużej części niskimi walorami przyrodniczymi. Nie mniej obszary Planu położone w południowej części gminy są usytuowane w Obszarze Specjalnej Ochrony Ptaków sieci Natura 2000 „Puszcza Biała” PLB 140007. Ponadto część z obszarów jest położona w Systemie Przyrodniczym Gminy wyznaczonym w Studium uwarunkowań i kierunków zagospodarowania przestrzennego gminy Wąsewo.

Większość występujących na analizowanym obszarze problemów środowiska należy zaliczyć do mało lub umiarkowanie znaczących. W rejonach opracowania wskazano następujące problemy:

- przekształcenie struktury gleby w związku z jej użytkowaniem na cele sezonowych upraw (pozbawienie gruntu warstwy próchnicznej), a także lokalnie realizacją i funkcjonowaniem zabudowy (ubicie, zmiany warunków tlenowych oraz krążenia wody w glebie). Przekształcenia w zakresie struktury gleb są na większości obszarów stosunkowo znaczące;
- zmiany bilansu wodnego wynikające z położenia tych obszarów w terenach pokrytych najczęściej niską roślinnością lub pozbawionym stałej roślinności - stale uprawianych, zmeliorowanych lub pokrytych materiałami nieprzepuszczalnymi. Powoduje to zwiększenie odpływu wód opadowych do wód powierzchniowych. Szybki odpływ wód opadowych skutkuje natomiast zmianą składu chemicznego gruntu. Wg opracowanego w 2020 r. Planu przeciwdziałania skutkom suszy podstawowym zagrożeniem dla gminy Wąsewo jest susza hydrogeologiczna (związana ze zmniejszeniem zasobności wód podziemnych), a w nieco mniejszym stopniu susza rolnicza (związana z niedoborem wody dla roślin, spowodowana nadmiernym przesuszaniem gleby);
- zagrożenie przedostawaniem się zanieczyszczeń do wód i gleb w związku z wykorzystaniem na tych terenach gruntów rolnych, a także w związku z brakiem w części gminy Wąsewo kanalizacji sanitarnej. Szczególne zagrożenie stanowią obszary intensywnego stosowania nawozów

i środków ochrony roślin, których nadmiar splukiwany jest z pól uprawnych i przedostaje się do układu hydrologicznego. Dotyczy to przede wszystkim terenów o małej przydatności dla rolnictwa, które występują na obszarze Planu;

- zagrożenie zanieczyszczeniem powietrza atmosferycznego związane z niską emisją z indywidualnych instalacji zaopatrzenia w ciepło, w większości których wykorzystywane są paliwa zawierające duże ładunki zanieczyszczeń.

Dla omawianych obszarów ustanowiono prawo miejscowe w zakresie planowania przestrzennego. W obowiązujących dla tych obszarów planach miejscowych wyznaczono teren zabudowy zagrodowej, tereny rolnicze, leśne i zalesień oraz komunikacji. Sporządzany aktualnie projekt Planu adaptuje część ustaleń obowiązujących planów miejscowych w zakresie wytyczonych terenów lasów i zalesień, terenu zabudowy i terenów komunikacji. Zaplanowano natomiast przekształcenie części gruntów użytkowanych rolniczo w tereny lasów, a także zabudowy mieszkaniowej jednorodzinnej i zagrodowej. W Planie ustalono następujące tereny funkcjonalne:

MNW - zabudowy mieszkaniowej jednorodzinnej wolnostojącej;

KDD - dróg dojazdowych;

RZM - zabudowy zagrodowej;

L - lasu.

W celu ochrony wartości środowiska i kształtowania dobrych warunków życia mieszkańców w Planie zostały określone m.in. zasady lokalizacji inwestycji mogących znacząco oddziaływać na środowisko, ochrony wód powierzchniowych i podziemnych, ochrony stanu sanitarnego powietrza, klimatu akustycznego, gospodarki odpadami stałymi, ochrony wartości krajobrazu, a także minimalny udział powierzchni biologicznie czynnej na działkach budowlanych.

Skutki realizacji ustaleń Planu są związane z powiększeniem terenów pokrytych lasami oraz obszarów zabudowy w krajobrazie wiejskim. Ustalenia Planu są zgodne z uwarunkowaniami przyrodniczymi gminy określonymi w „Opracowaniu ekofizjograficznym” oraz Studium uwarunkowań i kierunków zagospodarowania przestrzennego gminy Wąsewo.

Ustalenia Planu uwzględniają obowiązujące akty prawne dotyczące ochrony środowiska, przyrody i krajobrazu, co będzie sprzyjać zachowaniu odpowiedniej jakości środowiska i życia mieszkańców tych terenów. Realizacja ustaleń Planu przyczyni się do uregulowania gospodarki wodno-ściekowej i zaopatrzenia w energię, w tym energię cieplną. W sposób prawidłowy ograniczono źródła emisji zanieczyszczeń wód, gleb oraz powietrza, a także hałasu i pól elektromagnetycznych. W projekcie Planu nie przewiduje się sytuowania obiektów i urządzeń, których oddziaływanie mogłoby powodować przekroczenie standardów jakości poszczególnych komponentów środowiska.

Realizacja ustaleń Planu będzie miała podstawowo oddziaływanie pozytywne poprzez zwiększenie lesistości w gminie, a tym samym zwiększenie retencji wodnej, poprawę struktury gleb, ochronę rzeźby terenu, powstanie dogodnych miejsc bytowania fauny związanej z siedliskami leśnymi oraz powiększeniem obszarów dogodnych dróg migracji dużych ssaków.

Ponadto realizacja ustaleń Planu może przyczynić się lokalnie, na planowanych nowych terenach zabudowy obecnie niezagospodarowanych i nieplanowanych do zabudowy w obowiązujących aktach prawa miejscowego stanowiących około 14,7% powierzchni Planu, do:

- ograniczenia powierzchni biologicznie czynnej oraz degradacji na tych obszarach pokrywy glebowej i szaty roślinnej (oddziaływanie stałe),
- niewielkiej zmiany ukształtowania terenu (oddziaływanie stałe),
- wprowadzenia nasadzeń zieleni urządzonej na planowanych terenach zabudowy, z możliwością introdukcji gatunków obcych (oddziaływanie stałe),
- długoterminowego lub stałego niewielkiego zwiększenia emisji zanieczyszczeń atmosferycznych spowodowanej obsługą komunikacyjną nowo planowanego zagospodarowania i użytkowania terenów, a także zasilaniem budynków w ciepło (oddziaływanie ma znaczenie skumulowane razem z innymi terenami zabudowy w gminie),
- stałego zwiększenia leja depresyjnego wokół ujęć wód gminnych znajdujących się poza obszarem Planu w związku z poborem wód na potrzeby bytowe (oddziaływanie ma znaczenie skumulowane razem z innymi terenami zabudowy w gminie),

- długoterminowego lub stałego zwiększenia ilości odprowadzanych ścieków sanitarnych do oczyszczalni ścieków (co oddziałuje pośrednio na jakość wód w rzece Czarna) lub do gruntu z przydomowych oczyszczalni ścieków oraz odpadów stałych, w tym zbieranych nieselektywnie (co oddziałuje pośrednio na powstanie wzniesienia na terenie składowiska odpadów) (oddziaływanie ma znaczenie skumulowane razem z innymi terenami zabudowy w gminie),
- niedużej stałej zmiany walorów krajobrazowych terenu przy zachowaniu zasad ład przestrzennego w związku z powstaniem nowych terenów zabudowy.

Wywołane realizacją ustaleń Planu negatywne przekształcenia środowiska przyrodniczego ograniczają się przede wszystkim do obszarów gdzie planuje się zmianę sposobu zagospodarowania i użytkowania terenu (za wyjątkiem poboru wody oraz odprowadzania ścieków i odpadów). Nie będą wpływały w sposób istotny negatywnie na funkcjonowanie przyrodnicze - w tym na funkcjonowanie i spójność systemu obszarów podlegających ochronie przyrody, w tym na obszar Natura 2000 „Puszcza Biała”, a także inne obszary, w obrębie których występują gatunki podlegające ochronie. W Planie usankcjonowano ochronę Systemu Przyrodniczego Gminy wyznaczonego w Studium uwarunkowań i kierunków zagospodarowania przestrzennego gminy Wąsewo, ustalając podstawowo tereny lasów w tym Systemie. Nie przewiduje się ponadto wpływu planowanych inwestycji na środowisko poza granicami kraju, a także negatywnego wpływu Planu na zdrowie ludzi.

Plan wprowadza również szereg korzystnych dla środowiska i zdrowia ludzi ustaleń w obszarach zabudowy, w tym wymaganych przepisami odrębnymi. Do ustaleń oddziałujących pozytywnie w sposób stały lub długookresowy należy zaliczyć:

- określenie zasad zagospodarowania terenów zabudowy, w tym ustalenie minimalnego wskaźnika powierzchni biologicznie czynnej na działkach budowlanych (od 30 do 70% w zależności od terenu) oraz zaplanowanie, na dominującej części tych terenów, niskiej zabudowy - umożliwi to zachowanie, na stosunkowo wysokim poziomie, funkcjonowania hydrologicznego (infiltrację wód opadowych do gruntu i ich retencję), klimatycznego (wymianę i regenerację powietrza - przy założeniu, że przy obiektach budowlanych powstanie zieleń urządzona) oraz na umiarkowanym poziomie funkcjonowania biologicznego (zachowanie i kształtowanie nowych miejsc bytowania drobnej fauny z założeniem j.w.),
- wprowadzenie zasad służących ochronie powietrza atmosferycznego przed zanieczyszczeniami (w tym obowiązek stosowania w indywidualnych systemach grzewczych niskoemisyjnych czynników ciepła zgodnie z aktualnymi regulacjami prawnymi z tego zakresu, a także wykorzystanie energii ze źródeł odnawialnych),
- wprowadzenie zasad służących ochronie jakości wód podziemnych i powierzchniowych (określenie zasad odprowadzania i oczyszczania ścieków bytowych oraz zanieczyszczonych wód deszczowych i roztopowych),
- wprowadzenie zasad służących ochronie przed hałasem (określenie norm akustycznych dla terenów podlegających ochronie).

Podsumowując, w związku z brakiem istotnych negatywnych oddziaływań, mogących być rezultatem realizacji ustaleń Planu na środowisko, w tym w szczególności na cele i przedmiot ochrony obszarów Natura 2000 oraz integralność tych obszarów - w niniejszym opracowaniu **nie przedstawia się rozwiązań łagodzących mających na celu ochronę środowiska, w tym obszarów Natura 2000.**

Ponieważ zastosowane w Planie rozwiązania, w tym środki łagodzące, nie wywołują lub niwelują istotne negatywne zagrożenia na środowisko, w tym na cele i przedmiot ochrony występujących w otoczeniu terenów opracowania obszarów sieci Natura 2000, z tego względu **nie proponuje się rozwiązań alternatywnych.** Z tego również względu **nie proponuje się działań kompensacyjnych.**

Załącznik nr 1

Oświadczenie autora Prognozy oddziaływania na środowisko o spełnieniu wymagań, o których mowa w art. 74a ust. 2 ustawy z dnia 3 października 2008 r. o udostępnianiu informacji o środowisku i jego ochronie, udziale społeczeństwa w ochronie środowiska oraz o ocenach oddziaływania na środowisko

Ja niżej podpisana, Małgorzata Hoser, oświadczam, że jako autor Prognozy oddziaływania na środowisko projektu miejscowego planu zagospodarowania przestrzennego spełniam wymagania określone w art. 74a ust. 2 ustawy z dnia 3 października 2008 r. o udostępnianiu informacji o środowisku i jego ochronie, udziale społeczeństwa w ochronie środowiska oraz o ocenach oddziaływania na środowisko (Dz.U. z 2024 r. poz. 1112 z późn. zm.) – ukończyłam studia magisterskie na Wydziale Ogrodnictwa i Architektury Krajobrazu SGGW na kierunku Architektura Krajobrazu, posiadam ponad 3-letnie doświadczenie w pracy w zespołach autorów przygotowujących prognozy oddziaływania na środowisko oraz byłam ponad pięciokrotnie członkiem zespołów autorów przygotowujących prognozy oddziaływania na środowisko.

Jestem świadoma odpowiedzialności karnej za złożenie fałszywego oświadczenia.

Małgorzata Hoser

Warszawa, dn. 10 listopada 2023 r.

.....